



**ZuivelNL**  
KETENORGANISATIE VAN DE ZUIVELSECTOR

# Jaarverslag 2022

# Kengetallen

## Nederlandse zuivelsector



- 14,7 duizend melkveebedrijven leveren 13,8 miljard kg melk aan de industrie
- Nederland telt 1,6 miljoen melk- en kalfkoeien en 1,1 miljoen hectare grasland en snijmaïs (26% oppervlakte Nederland)
- 83,9% van de melkveebedrijven laat de koeien buiten lopen



- 26 bedrijven met 52 fabrieken verwerken 98% van de in Nederland geproduceerde melk tot consumentenproducten en ingrediënten
- 46 duizend voltijdbanen in melkveehouderij en industrie
- De productiewaarde van de zuivelindustrie bedraagt ruim € 10 miljard

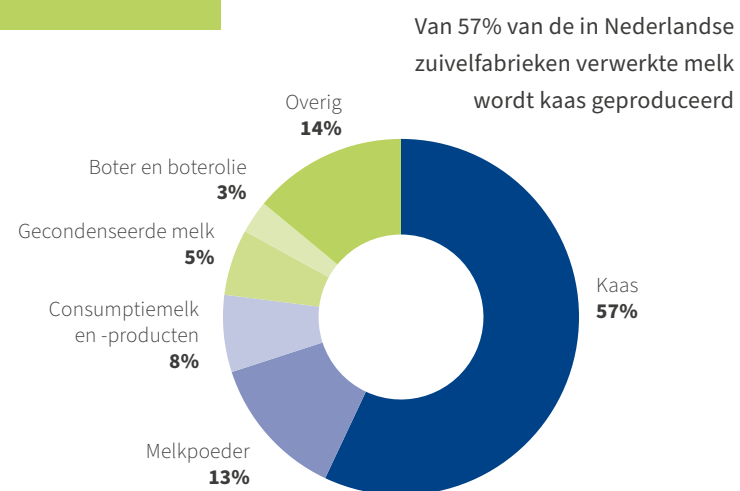


- 75% van de in Nederland beschikbare zuivel wordt in de EU afgezet, ongeveer 40% daarvan in Nederland
- Gemiddeld eet een Nederlander ongeveer 25 kg kaas per jaar (inclusief kwark en geitenkaas)



- 25% van de in Nederland beschikbare zuivel wordt geëxporteerd buiten de EU
- De exportwaarde van zuivel (inclusief EU-handel) bedraagt circa € 11 miljard en draagt voor 7% bij aan het Nederlands handelsoverschot. Bijna 22% van de exportwaarde betreft doorvoer van buitenlandse zuivelproducten

### BESTEMMING MELK



## KENGETALLEN NEDERLANDSE ZUIVELSECTOR

2

### WOORD VOORAF

4

### 1.0 GEVOERDE BELEID

6

Over zuivelNL

7

Leden en partners

10

Bestuur en organisatie

11

Financiën

12

### 2.0 WERKZAAMHEDEN

16

2.1 Duurzaamheid

17

2.2 Diergezondheid & Dierenwelzijn

22

2.3 Onderzoek & Innovatie

26

2.4 Data & Instrumenten

29

2.5 Voedselveiligheid & Kwaliteit

30

2.6 Educatie jongeren

32

2.7 Nederlands Nationaal Comité - IDF

34

2.8 Export

36

2.9 Marktinformatie

39

2.10 Publicaties

40

### BIJLAGE

42

Bijlage 1 Overzicht hoofd- en nevenfuncties bestuursleden ZuivelNL

43

Bijlage 2 Samenstelling themagroepen ZuivelNL

44



*Ik vind het dan ook mooi om vast te stellen dat ZuivelNL in 2022 is gegroeid in haar faciliterende en verbindende rol*

ARJAN SCHIMMEL, VOORZITTER

**Na ruim twee jaar voorzitterschap bij ZuivelNL, dat als brancheorganisatie in het kielzog van haar achterban volop is geconfronteerd met alles wat er op de sector afkomt, kan ik wel zeggen dat we met elkaar veel werk hebben verzet in het belang van onze leden en partners.**

#### **DRAAGVLAK DOOR MEERWAARDE**

Mijn grootste uitdaging was en is om het draagvlak van ZuivelNL onder melkveehouders en zuivelondernemingen in deze moeilijke tijden te behouden en te verbreden. De aansluiting in 2022 van de Dutch Dairymen Board (DDB) als lid en het Nederlands Agrarisch Jongeren Kontakt (NAJK) als nieuwe partner was daarom een goede zaak. Belangrijk ook, omdat ZuivelNL een platform biedt voor afstemming tussen de ledenorganisaties in de belangrijke discussies die op dit moment lopen. Dat bevordert het gesprek met elkaar en, indirect, dat met de overheid en andere partijen. Met een sterk en zoveel mogelijk op elkaar afgestemd geluid vanuit de sector kunnen we meer bereiken. Ik vind het dan ook mooi om vast te stellen dat ZuivelNL in 2022 is gegroeid in haar faciliterende en verbindende rol.

Een goed voorbeeld daarvan is de samenwerking rond milieu en klimaat, waaronder het stikstofdossier. Daar coördineerde ZuivelNL verschillende momenten van communicatie door de zuivelketen. Zo publiceerde ZuivelNL een notitie en factsheet over de economische gevolgen van alle voorgenomen beleid opgeteld en liet zij een sociale impact-analyse uitvoeren. Dit onderzoek, dat waarschuwde voor een kaalslag op het platteland, leverde een ronduit dreigend beeld op.

Een onderwerp dat in 2022 ook nadrukkelijk aandacht kreeg is het omgaan met data van melkveehouders bij ZuivelNL. Dat moet goed en voor iedereen duidelijk geregeld zijn. Daarom werd een sectorbrede bijeenkomst gehouden om hierover met elkaar de discussie te voeren. Tijdens de bijeenkomst is toegelicht om welke data het gaat bij ZuivelNL en hoe de veiligheid van die data is geregeld. Ook op dit thema wil ZuivelNL 100% transparant zijn.

#### **VERSTERKING ORGANISATIE**

In 2022 is verder gewerkt aan een gezonde financiële basis van de organisatie. Bestuur, directie en team ZuivelNL hebben samengewerkt aan verdere professionalisering van de interne financiële administratie en de procedures voor begroten en financiële verslaglegging.

De algemene reserve liet eind 2022 een positief saldo van 2,2 miljoen euro zien en voldoet daarmee aan de bestuurlijke afspraken. Er is invulling gegeven aan de eerder besloten formatieversterking met vier fte voor de dossiers data, diergezondheid, duurzaamheid en communicatie. Al met al is de slagkracht, herkenbaarheid en transparantie van ZuivelNL verder vergroot.

#### **UITDAGINGEN**

De zuivelketen staat voor behoud en ontwikkeling van een weerbare melkveesector. De grote uitdagingen voor de sector zijn klimaat, stikstof, biodiversiteit en de maatschappelijke discussie over dierenwelzijn. Bij de aanpak van deze opgaves zet ZuivelNL met haar duurzaamheidsprogramma in op managementmaatregelen en praktisch toepasbare innovatie binnen de keten. Onderzoek en innovatie om dit te realiseren vragen echter wel voldoende sectoromvang en verdien-capaciteit op het melkveebedrijf.



De ondersteuning van de sectorinzet bij de deeltafel Melkvee- en Kalverhouderij in het kader van het beoogde Landbouwakkoord, vraagt ook van ZuivelNL tijd en energie. Datzelfde geldt ook voor het proces gericht op het afsluiten van een eventueel Convenant Dierwaardige Veehouderij, waarin feiten, kennis van zaken en gezond boerenverstand hopelijk leidend zullen zijn.

Uiteindelijk draait het om de vraag hoeveel ruimte we in Nederland de melkveehouderij en bredere landbouw nog gunnen? En hoeveel oog we in Nederland hebben voor het belang van voldoende en doelmatige voedselproductie in Europa. Wat eenmaal weg is, komt niet zomaar terug.

#### **WOORD VAN DANK**

ZuivelNL heeft in het afgelopen jaar grote stappen voorwaarts gezet en ligt nu een goed fundament voor de toekomst. De storm waarin de melkveehouderij nu al geruime tijd zit heeft ook onze organisatie niet onberoerd gelaten. Het bestuur realiseert zich dat veel van medewerkers en directie is gevraagd. Dit jaarverslag vormt de bescheiden neerslag van al dat werk. Namens het bestuur van ZuivelNL bedank ik directie en medewerkers voor hun enthousiaste en gewaardeerde inzet.

7 juni 2023

# 1.0 Gevoerde beleid

## MISSIE ZUIVELNL

*Het versterken van de Nederlandse zuivelketen met respect voor mens, dier, milieu en maatschappij. Als brancheorganisatie het overleg tussen belangenorganisaties van melkveehouders en de zuivelondernemingen faciliteren en met gezamenlijke initiatieven toegevoegde waarde creëren.*



### OVER ZUIVELNL

De Vereniging ZuivelNL is op 7 januari 2014 opgericht door LTO Nederland en de Nederlandse Zuivel Organisatie (NZO) als vereniging van algemene belangenbehartigende organisaties voor melkveehouderij en zuivel-industrie. Later in dat jaar is ook de Nederlandse Melkveehouders Vakbond (NMV) toegetreden als lid. In 2022 werd de Dutch Dairymen Board (DDB) lid en het Nederlands Agrarisch Jongeren Kontakt (NAJK) partner, waarmee de basis van ZuivelNL verder werd verbreed. ZuivelNL kent de statutaire mogelijkheid voor partnerschap van aan de zuivelsector gelieerde organisaties.

In juli zijn door de Algemene Vergadering gewijzigde statuten en een Huishoudelijk Reglement vastgesteld. De wijzigingen betroffen onder andere de verruiming van het aantal bestuurszetels in verband met nieuwe leden en de nieuwe Wet Bestuur en Toezicht Rechtspersonen.

De activiteiten van ZuivelNL worden gefinancierd uit een contributie die is gebaseerd op door zuivelondernemingen van melkveehouders ontvangen kilo's melk en door die zuivelondernemingen verwerkte kilo's melk.

### MISSIE, VISIE EN STRATEGIE

Het versterken van de Nederlandse zuivelketen met respect voor mens, dier, milieu en maatschappij. Als brancheorganisatie het overleg tussen belangenorganisaties van melkveehouders en de zuivelondernemingen faciliteren en met gezamenlijke initiatieven toegevoegde waarde creëren.

Melkveehouders en zuivelondernemingen werken dagelijks aan het toekomstbestendig houden van hun bedrijf en de gezamenlijke keten.

Zij spelen voortdurend in op wensen en eisen van de samenleving. Met de samenwerking in ZuivelNL werkt de sector aan een duurzame zuivelketen waarin hoogwaardige voeding wordt geproduceerd.

ZuivelNL bereikt haar doelen door dagelijks met enthousiasme en professionaliteit samen te werken met melkveehouders, zuivelondernemingen, gelieerde organisaties van (inter)nationale handelsondernemingen, dierenartsen, veevoederleveranciers en door een open dialoog te onderhouden met overheden en maatschappelijke organisaties.

ZuivelNL zal praktisch, transparant en zichtbaar opereren, samenwerking optimaal faciliteren, onderzoek en innovatie stimuleren en ontwikkelde instrumenten en data met grote zorg beheren

### BESTUUR, THEMAGROEPEN EN DIRECTIE

Het bestuur stelt het beleid vast en beslist over de prioriteiten en de financiering van de activiteiten. Het bestuur stelde in 2022 het protocol Gegevensverstrekking ZuivelNL, het reglement Bezwaar- en Beroepscommissie IBR/BVD, het gewijzigde Directiereglement en de Gedragscode bestuurlijk integriteit vast.

Themagroepen adviseren het bestuur over het op hun aandachtsgebied te voeren beleid en de te ondernemen activiteiten en rapporteren over de uitvoering.

Deze themagroepen fungeren als platform voor beleidsdiscussies in de keten over onderwerpen waar

draagvlak bij de ketenpartijen of betrokkenheid van ketenpartijen bij de uitvoering nodig is.

In 2022 zijn de themagroep Instrumenten en de themagroep Data vanwege de elkaar overlappende activiteiten weer samengevoegd.

Directeur Hubert Andela en voorzitter Arjan Schimmel bouwen, samen met het bestuur en het team ZuivelNL, aan een sterke en solide organisatie voor alle melkveehouders en zuivelondernemingen in Nederland.

### FINANCIËN

ZuivelNL is na sterke bezuinigingen en aanpassingen in 2021 financieel en organisatorisch op orde. Eind 2022 bedroeg de algemene reserve € 2,2 miljoen.

Bij het opstellen van een sluitende begroting 2023 zijn door het bestuur de volgende uitgangspunten geformuleerd:

- Op basis van een risicoanalyse is het bedrag aan algemene reserve bepaald op minimaal € 1,2 miljoen per 31 december 2023.
- Geringe afname melkaanvoer en dus contributie, geraamd op 2% ten opzichte van prognose 2022.
- Door de stapeling van de jaarlijkse inflatie lag het prijsniveau in de maand augustus 2022 bijna 24% hoger dan 2015. Ook voor de rest van dit jaar en 2023 werd inflatie verwacht.
- Indexering (vaste) lasten geraamd op 6% ten opzichte van het prijspeil 2022.
- Hogere personeelslasten, los van indexering.

*Themagroepen fungeren als platform voor beleidsdiscussies in de keten*



Aan minister-president Mark Rutte,

De melkveehouders van Nederland zorgen voor ons voedsel, ons landschap en de leefbaarheid op het platteland. Door de voorgestelde **onrealistische stikstofplannen** van uw kabinet, staan zij met de rug tegen de muur.

Er zijn vanuit de agrarische sector **voorstellen** voor stikstofreductie aan het kabinet voorgelegd, die **wél perspectief bieden** aan melkveehouders. Ook zijn er lokale en regionale plannen die **wél recht doen** aan de specifieke omstandigheden en de **melkveehouders** in zo'n gebied. Waarom wordt daar niets mee gedaan?

Minister-president, u zegt dat **u in gesprek gaat met boeren** in het land. Dat is positief, maar we roepen u op om dan eindelijk ook over de **doelen, het tijdspad en de invulling** van het voorgenomen stikstofbeleid te willen praten. Alleen zo kunt u degene zijn die ervoor zorgt dat uw kabinet en de boeren **uit de impasse komen**. Alleen zo kan er een eind komen aan de polarisatie.

**Wij rekenen op u!**

Namens de melkveehouders en zuivelverwerkers van Nederland,



Deze advertentie wordt betaald door ZuivelNL, de vereniging van melkveehouders en zuivelverwerkers.

## COLLECTIEVE AANPAK MILIEU & KLIMAAT

In reactie op de plannen van het kabinet rond stikstof, klimaat, water en mest bundelden DDB, LTO-melkveehouderij, NAJK, NMV en NZO in juni 2022 hun krachten in ZuivelNLverband. Sindsdien faciliteert ZuivelNL het overleg tussen de belangenorganisaties van melkveehouders en zuivelondernemingen waarbij zoveel als mogelijk gezamenlijk antwoorden op het overheidsbeleid worden geformuleerd. De leden kunnen die gebruiken voor hun lobby. Het bestuur besloot in 2022 voor het thema Milieu & Klimaat budget vrij te maken. Ook werd de formatie voor dit dossier met één fte uitgebreid. Naast het reguliere bestuursoverleg vergaderde het bestuur tweewekelijks over de collectieve aanpak Milieu & Klimaat.

Gezamenlijke initiatieven in dit kader in 2022:

- Open brief gericht aan minister-president Mark Rutte in landelijke dagbladen met oproep aan de minister-president om eindelijk ook met de melkveehouders te praten over de doelen, het tijdspad en de invulling van het voorgenomen beleid voor stikstof, klimaat, water en mest (juli 2022).
- Notitie en factsheet die inzicht geven in de economische gevolgen van het voorgenomen kabinetsbeleid voor de zuivelketen. Uit notitie en factsheet blijkt dat uitvoering van het coalitieakkoord en de stapeling van al het beleid voor de melkveehouderij een zeer groot effect zullen hebben (september 2022).
- Rapport en factsheet 'Kaalslag op het platteland?'. Een verkennend onderzoek naar de maatschappelijke effecten van stikstofbeleid en overige regelgeving op de leefbaarheid van het platteland in relatie tot de melkveehouderij' (oktober 2022).

## OVEREENKOMST CBS RUWVOERGEGEVENS UIT KRINGLOOPWIJZER

In 2019 werd het delen van ruwvoergegevens uit de KringloopWijzer door ZuivelNL met het CBS overeengekomen om voor lastenverlichting te zorgen bij de melkveehouders.

Met de overeenkomst kwam de schriftelijke enquête onder melkveehouders met grasland te vervallen. Een tweede reden was de realisatie van een hoge kwaliteit van de statistieken. ZuivelNL meende als ketenorganisatie de melkveehouders en de sector daarmee van dienst te zijn.

Het delen van de KringloopWijzergegevens met het CBS paste binnen de doelen waarvoor de gegevens door de melkveehouders worden afgegeven.

Het vragen van toestemming van de individuele melkveehouder was toen niet vereist.

Wel zou het achteraf bezien verstandig zijn geweest als ZuivelNL in 2019 met de leden had overlegd over het idee om een contract met het CBS af te sluiten.

In het voorjaar van 2022 werd duidelijk dat voor de doorgifte van deze gegevens bij een groep melkveehouders geen draagvlak (meer) bestond.

Daarop besloot het bestuur per direct de overeenkomst met het CBS op te schorten en daarmee het leveren van gegevens. Na overleg met de leden heeft het bestuur van ZuivelNL het geschorste contract met het CBS per 14 december 2022 opgezegd.

## WERKORGANISATIE

Gezien de aard en omvang van de door de leden gewenste activiteiten besloot het bestuur in 2021 budget vrij te maken voor een formatie-uitbreiding met vier fte. In 2022 zijn nieuwe medewerkers aangetrokken voor de functies Diergezondheid & Dierenwelzijn, Data, Officemanagement, Communicatie en Milieu & Klimaat. Eind 2022 had ZuivelNL 18 medewerkers in dienst (15,25 fte). In 2022 stelde het bestuur het Arbeidsvoorwaardenreglement voor het personeel van ZuivelNL vast waarna door de directie aanvullend het personeelsreglement werd vastgesteld.

In de volgende hoofdstukken van dit jaarverslag is meer te lezen over de activiteiten van de verschillende themagroepen.





## LEDEN EN PARTNERS

Het lidmaatschap van ZuivelNL staat open voor organisaties van melkveehouders en van zuivelondernemingen die algemene belangenbehartiging van de zuivelsector als doel hebben en die voldoende representatief zijn voor de sector die zij vertegenwoordigen.

Het partnerschap staat open voor organisaties die in belangrijke mate actief zijn in of voor de Nederlandse zuivel en die een bijdrage kunnen en willen leveren aan de doelstellingen van ZuivelNL. Verbreding van het draagvlak van ZuivelNL binnen de zuivelketen is een wens van de vereniging. Met verschillende organisaties vonden daarom besprekingen plaats over hun aansluiting als partner of lid van ZuivelNL. Het overleg heeft ertoe geleid dat begin 2022 NAJK en DDB zijn aangesloten als partner van ZuivelNL en dat vervolgens in juli 2022 het partnerschap van DDB is omgezet naar lidmaatschap.

### Leden ZuivelNL

Melkveehouderij	Dutch Dairyman Board (DDB) LTO Nederland (LTO) Nederlandse Melkveehouders Vakbond (NMV)
Zuivelindustrie	Nederlandse Zuivel Organisatie (NZO)

### Partners ZuivelNL

Melkveehouderij	Nederlands Agrarisch Jongeren Kontakt (NAJK) Netwerk GRONDig
Melkgeitenhouderij	Platform Melkgeitenhouderij
Boerderijzuivel	Bond van Boerderij-Zuivelbereiders (BBZ)
Rundveeverbetering	Coöperatie Koninklijke CRV
Kindervoeding	Vereniging van Nederlandse Fabrikanten van Kinder- en Dieetvoedingsmiddelen (VNFKD)
Zuivelhandel	Gemzu
Export fokvee	Vee&Logistiek Nederland

In 2022 vonden twee Algemene Vergaderingen plaats.



## BESTUUR EN ORGANISATIE

### Bestuur

Bestuursleden van ZuivelNL worden benoemd door de Algemene Vergadering op voordracht van de ledenorganisaties (DDB, LTO, NMV, NZO). Bestuurders worden benoemd voor een periode van twee jaar en zijn direct herbenoembaar voor dezelfde periode. In 2022 vonden 15 bestuursvergaderingen plaats; waarbij eenmaal ook met de partners van ZuivelNL afstemming plaatsvond.

De Nederlandse Zuivel Organisatie (NZO) is per juli 2022 gebruik gaan maken van haar statutaire recht om zich met een derde bestuurder in het bestuur te willen laten vertegenwoordigen. De samenstelling van het bestuur is per juni 2023 als volgt:

Arjan Schimmel	onafhankelijk voorzitter
Sieta van Keimpema	DDB - vanaf 6 juli 2022
Herman Bakhuis	LTO - tot 7 december 2022
Jos Verstraten	LTO - vanaf 7 december 2022
Wil Meulenbroeks	LTO - tot 1 april 2022
Erwin Wunnekink	LTO - vanaf 1 juni 2022
Henk Bleker	NMV
Klaas Hokse	NZO
Hester Maij	NZO
Oscar Meuffels	NZO - vanaf 6 juli 2022

Zie bijlage 1 voor het overzicht van hoofd- en nevenfuncties van bestuursleden ZuivelNL.

### Organisatie

Het team van ZuivelNL bestaat per juni 2023 uit:

Hubert Andela	Directie
Sharon Arnoldus	Officemanager
Siahny Balladares	Financiën
Ton Bleijenberg	Data   Product Owner
Bregje van Erve	Duurzame Zuivelketen
Caroline Huetink	Diergezondheid & Dierenwelzijn
Jurgen Jansen	Beleidsadviseur   Secretaris NNC-IDF
Pien Jongenelen	Communicatie
Lisette van der Kallen	Bestuur   Educatie jongeren
Louwrens van Keulen	Data   KringloopWijzer
Marije Klever	Milieu & Klimaat
Jessica Liotard	Officemanager
Adrie Lugtigheid	Export
Inge Nijhoving	Onderzoek & Innovatie
Nathalie Pieters-Arts	Export
Jurriën Scheepstra	Marktinformatie
Martin Valstar	Marktinformatie
Anne Vollering	Diergezondheid & Dierenwelzijn



# FINANCIËN

## REKENING VAN BATEN EN LASTEN

€ 1.000

BATEN	Begroting 2022	Realisatie 2022	Realisatie 2021
Contributie o.b.v. ontvangen melk van melkveehouderij (€ 0,05/100kg)	6.825	6.697	6.650
Contributie o.b.v. verwerkte melk door zuivelverwerkers (€ 0,02/100kg)	2.730	2.678	2.660
Bijdrage partners	60	68	60
Diensten en publicaties	95	178	209
Bijdrage KoeMonitor	1.052	1.022	1.028
Rente	-	-27	-44
KalfOK	-	-	349
<b>Totaal baten</b>	10.762	<b>10.616</b>	10.912

LASTEN	Begroting 2022	Realisatie 2022	Realisatie 2021
Bestuur en Vereniging	192	365	218
Personeel en Kantoor	1.866	1.865	1.758
Onderzoek en Innovatie	2.000	1.828	638
Data en Instrumenten	1.234	1.152	1.119
Diergezondheid en Dierenwelzijn	1.076	919	727
Voedselveiligheid	1.150	992	830
Duurzaamheid	854	521	560
Marktinformatie, Educatie jongeren, IDF	638	610	355
Export, Normalisatie	300	290	284
Arbeid	-	-	71
Btw-afwikkeling	100	-	-
Vrijval verplichting projecten oudere jaren	-	-76	-715
KoeMonitor doorontwikkeling	300	-	-
KoeMonitor exploitatie	635	692	656
KalfOK	-	-	349
<b>Totaal lasten</b>	10.345	<b>9.158</b>	6.850

SALDO BATEN EN LASTEN	Begroting 2022	Realisatie 2022	Realisatie 2021
	417	<b>1.458</b>	4.062

## TOELICHTING REKENING VAN BATEN EN LASTEN

### Algemeen: btw

In maart 2023 heeft de Belastingdienst laten weten toe te staan dat ZuivelNL btw in aftrek neemt vanaf 1 januari 2020. Inmiddels zijn voor het jaar 2022 beschikkingen voor teruggaaf ontvangen ter grootte van ca. € 1m. Teruggaaf met betrekking tot eerdere jaren is nog onderhanden.

Met bovenstaande is nog geen rekening gehouden in de jaarrekening 2022 (lasten zijn inclusief btw opgenomen); de verwachte eenmalige btw-baten worden verwerkt in de jaarrekening 2023.

### Contributie

De melkproductie 2022 was vergelijkbaar met die van 2021, maar 1,9% lager dan begroot.

### Bijdrage KoeMonitor

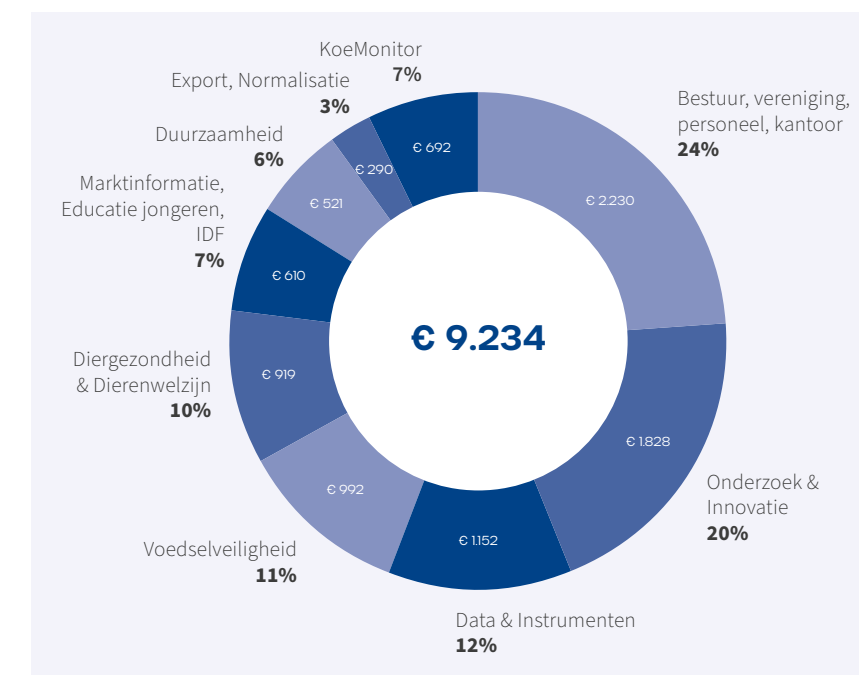
ZuivelNL heeft met zuivelondernemingen een licentieovereenkomst gesloten waarmee in 2022 een bijdrage van € 70 per deelnemende veehouder in rekening werd gebracht.

### KalfOK

Lasten voor KalfOK worden een-op-een doorberekend aan de deelnemende zuivelondernemingen en derhalve niet meer apart opgenomen in de begroting of jaarrekening.

## LASTEN ZUIVELNL 2022

€ 1.000



### Bestuur en Vereniging

In 2022 zijn diverse kosten gemaakt voor het onderwerp Milieu & Klimaat die niet waren begroot.

### Onderzoek & Innovatie, Diergezondheid, Voedselveiligheid, Duurzaamheid

Bij deze thema's zijn enkele begrote grote projecten niet doorgegaan c.q. nog niet van start gegaan waardoor de begroting maar ten dele is benut. Voor het niet benutte deel van goedgekeurde onderzoeksopdrachten is een Bestemmingsreserve Onderzoeksopdrachten gevormd ten laste van de algemene reserve.

### Vrijval verplichtingenprojecten oudere jaren

In de lasten is € -0,07m (negatieve last) vrijval verplichtingen projecten van oudere jaren opgenomen. Dit is niet in het cirkeldiagram vermeld.

### Btw-afwikkeling en KoeMonitor doorontwikkeling

In de begroting 2022 is rekening gehouden met toevoegingen aan de Bestemmingsreserves Btw-afwikkeling (€ 0,1m) en KoeMonitor doorontwikkeling (€ 0,3m). In de jaarrekening 2022 maken deze onderwerpen deel uit van de bestemming van het saldo van baten en lasten.

## BALANS

per 31 december - € 1.000

### TOELICHTING

#### Algemene reserve

ZuivelNL is na sterke bezuinigingen en aanpassingen in 2021 financieel en organisatorisch op orde. In deze voor de landbouwsector roerige tijden is een sterke ketenorganisatie in het belang van zowel melkveehouders als zuivelverwerkers. De algemene reserve bedraagt per 31 december 2022 € 2,2m. In 2022 is een positief saldo van baten en lasten geboekt van € 1,5m. Van dit positieve saldo wordt € 0,5m toegevoegd aan de nieuwe Bestemmingsreserve Onderzoeksopdrachten en € 0,25m aan de eveneens nieuwe Bestemmingsreserve MediRund. Verder is een deel toegevoegd aan de Bestemmingsreserve KoeMonitor (€ 0,6m), de Bestemmingsreserve Btw-afwikkeling (€ 0,1m), is € 0,1m onttrokken aan het Bestemmingsfonds Sociaal Plan en is het restant van het positieve saldo aan de algemene reserve (€ 0,03m) toegevoegd.

#### Bestemmingsfonds Dierziektebestrijding

In 2019 is ZuivelNL een nieuw convenant met de overheid voor de periode 2020-2024 aangegaan. Overeengekomen is dat het ministerie zelf de bijdragen van de melkveehouders zal innen. ZuivelNL zal alleen nog een crisisreserve van € 1,6m aanhouden.

#### Bestemmingsfonds Sociaal Plan

Dit fonds betreft de financiering van de arbeidsvoorwaardelijke verplichtingen die ZuivelNL van het Productschap Zuivel heeft overgenomen.

#### Bestemmingsreserve KoeMonitor

De bestemmingsreserve is ingesteld om een positief exploitatiesaldo te reserveren en later te kunnen gebruiken als de lasten van KoeMonitor hoger zijn dan de ontvangen bijdragen van de melkveehouders. Hogere lasten worden

<b>ACTIVA</b>	<b>2022</b>	2021
Immateriële vaste activa	78	156
Materiële vaste activa	6	6
Lang lopende vorderingen	18	18
Vlottende activa	4.957	3.437
Liquide middelen	8.207	8.172
<b>Totaal activa</b>	<b>13.266</b>	11.789
<b>PASSIVA</b>	<b>2022</b>	2021
Eigen vermogen	7.126	5.668
Lang lopende schulden en Voorzieningen	809	1.265
Vlottende passiva	5.331	4.856
<b>Totaal passiva</b>	<b>13.266</b>	11.789
<b>Verwerking saldo baten en lasten in eigen vermogen</b>	<b>2022</b>	2021
Eigen vermogen 1 januari	5.668	1.606
Saldo baten en lasten	1.458	4.062
Eigen vermogen 31 december	7.126	5.668
Het eigen vermogen 31 december is als volgt opgebouwd:		
Algemene reserve	2.210	2.178
Bestemmingsfonds Dierziektebestrijding	1.597	1.597
Bestemmingsfonds Sociaal Plan	168	251
Bestemmingsreserve KoeMonitor	1.672	1.042
Bestemmingsreserve Btw-afwikkeling	700	600
Bestemmingsreserve Onderzoeksopdrachten	529	-
Bestemmingsreserve MediRund	250	-

verwacht met name als gevolg van de investering in de vervanging en upgrade van het huidige systeem.

#### Bestemmingsreserve Btw-afwikkeling

Deze bestemmingsreserve dient ter afwikkeling van een btw-correctie. Realisatie zal in de komende jaren gefaseerd plaatsvinden.

#### Bestemmingsreserve Onderzoeksopdrachten

Bij vertraging in de uitvoering van

Onderzoeksopdrachten zal het niet-gerealiseerde deel van de opdracht op balansdatum worden toegevoegd aan deze nieuwe bestemmingsreserve en vervolgens onttrokken worden bij realisatie in het daaropvolgende jaar.

#### Bestemmingsreserve MediRund

Deze nieuwe bestemmingsreserve dient ter dekking van de verwachte hogere lasten in komende jaren als gevolg van de investering in de upgrade van het huidige systeem.

## MEERJARENOVERZICHT

€ 1.000

<b>BATEN</b>	<b>2022</b>	2021	2020	2019	2018
Contributie o.b.v. ontvangen melk van melkveehouderij (€ 0,05/100kg)	6.697	6.650	2.726	2.686	2.706
Contributie o.b.v. verwerkte melk door zuivelverwerkers (€ 0,02/100kg)	2.678	2.660	6.815	6.716	6.764
Heffing fosfaatreductieplan	-	-	-	-11.105	-
Bijdrage KoeMonitor	1.022	1.028	1.055	-	-
Bijdrage partners	68	60	60	60	60
Diensten en publicaties	178	209	88	97	209
Rente	-27	-44	-20	-106	2
KalfOK	-	349	302	-	-
<b>Totale inkomsten</b>	<b>10.616</b>	<b>10.912</b>	<b>11.026</b>	<b>-1.652</b>	<b>9.741</b>
<b>LASTEN</b>	<b>2022</b>	2021	2020	2019	2018
Bestuur en Vereniging	365	218	154	200	172
Personeel en Kantoor	1.865	1.757	1.578	1.497	1.367
Onderzoek en Innovatie	1.828	638	1.666	6.352	2.524
JoinData	-	-	1.160	512	800
Data en Instrumenten	1.152	1.119	976	2.126	1.788
Diergezondheid en Dierenwelzijn	919	727	900	6.699	8.661
Voedselveiligheid	992	830	687	983	1.311
Duurzaamheid	521	560	1.488	1.904	2.228
Marktinformatie, Educatie jongeren, IDF	610	356	346	616	578
Export, Normalisatie	290	284	280	301	332
Arbeid	-	71	465	184	659
KoeMonitor exploitatie	692	656	620	-	-
Vrijval verplichting projecten oudere jaren	-76	-715	-	-	-
KalfOK	-	349	302	-	-
<b>Totaal lasten</b>	<b>9.158</b>	<b>6.850</b>	<b>10.622</b>	<b>21.374</b>	<b>20.420</b>
<b>SALDO BATEN EN LASTEN</b>	<b>2022</b>	2021	2020	2019	2018
	1.458	4.062	404	-23.026	-10.679
<b>EIGEN VERMOGEN</b>	<b>2022</b>	2021	2020	2019	2018
	7.126	5.668	1.606	1.202	24.228



# 2.0 Werkzaamheden



## 2.1 DUURZAAMHEID

De Nederlandse zuivelsector staat voor een duurzame melkveehouderij die gezonde producten voortbrengt in een gezonde omgeving.

ZuivelNL stimuleert en faciliteert een duurzame melkveehouderij door:

- Financiering van de Duurzame Zuivelketen
- Verzorgen van het programmamanagement Duurzame Zuivelketen
- (mede)Financiering ontwikkeling KringloopWijzer
- Beheer van de Centrale Database KringloopWijzer

### DUURZAME ZUIVELKETEN

Duurzame Zuivelketen is een belangrijke themagroep van ZuivelNL. De themagroep besluit over kaders en zaken zoals (herijking) doelen, inzetten van instrumentarium en het jaarplan.

In de Duurzame Zuivelketen werken melkveehoudersorganisaties LTO, NMV, DDB en NAJK en de 13 zuivelondernemingen verenigd in de Nederlandse Zuivel Organisatie (NZO) samen aan de verduurzaming van de Nederlandse zuivelsector.

Maatschappelijke organisaties, overheden en andere partijen die veel met de zuivelsector werken, zijn als adviseur aan de Duurzame Zuivelketen verbonden. In samenspraak met deze Adviesraad en met het ministerie van Landbouw, Natuur en Voedselkwaliteit (LNV) heeft de Duurzame Zuivelketen concrete doelen voor 2030 vastgesteld, voortbouwend op de doelen voor 2020.

### Sectordoelen

De doelen van de Duurzame Zuivelketen zijn sectordoelen. Om deze te halen wordt gebruikgemaakt van de diversiteit binnen de sector. Zo past het bij de ene melkveehouder meer te doen aan natuur en landschap en past het een andere te werken aan het opwekken van duurzame energie.

De activiteiten zijn verdeeld in zeven thema's:

- Klimaatverantwoorde zuivelsector
- Continu verbeteren diergezondheid en dierenwelzijn
- Behoud weidegang
- Behoud biodiversiteit
- Verdienmodellen
- Grondgebonden melkveehouderij
- Veiligheid op het boeren erf

### TOELICHTING ZEVEN HOOFDTHEMA'S

#### Klimaatverantwoorde zuivelsector

De sector werkt aan een reductie van broeikasgassen, de productie van duurzame energie en vermindering van energiegebruik.

In het plan Klimaatverantwoorde zuivelsector in Nederland (juni 2018) staan de mogelijkheden beschreven voor een reductie van 1,6 Mton CO<sub>2</sub>-eq.

in 2030 ten opzichte van bestaand beleid door:

- 0,8 Mton CO<sub>2</sub>-eq. methaanreductie door maatregelen op het gebied van dier, voeding, mestopslag en bemesting
- 0,6 Mton CO<sub>2</sub>-eq. reductie door energiebesparing en productie van duurzame energie
- 0,2 Mton CO<sub>2</sub>-eq. reductie door maatregelen op het gebied van landgebruik

De inzet van de zuivelsector draagt bij aan de taakstelling van het Klimaat-akkoord voor landbouw en landgebruik: reductie van 3,5 Mton CO<sub>2</sub>-eq. ten opzichte van bestaand beleid.

In 2022 is onder andere koolstofkringloop, inclusief de systematiek voor koolstofvastlegging, toegevoegd aan de KringloopWijzer, zodat deze in de toekomst bedrijfs-specifiek bepaald kan worden. Ook zijn kosten en reductiepotentieel van klimaatmaatregelen uitgewerkt en is gewerkt aan erkenning van een bedrijfsspecifieke aanpak bij overheden.

ZuivelNL draagt kennis aan voor het methaanonderzoek in het agrarisch onderwijs.

*In de Duurzame Zuivelketen werken melkveehoudersorganisaties en zuivelondernemingen samen aan de verduurzaming van de Nederlandse zuivelsector*



### Continu verbeteren diergezondheid en dierenwelzijn

De sector streeft naar gezonde koeien die een goed en lang leven hebben. Indicatoren hiervoor zijn levensduur, antibioticagebruik, de WelzijnsMonitor en KalfOK.

De doelen voor 2030 zijn:

- Verantwoord diergeneesmiddelengebruik (in lijn met waarden Autoriteit Diergeneesmiddelen)
- In 2030 heeft 90% van de melkveebedrijven minimaal een levensduur (koeien bij afvoer van het bedrijf) van de gemiddelde levensduur in 2018 (5 jr. 6 mnd. 20 dgn.) (2025: 70%)
- Op alle melkveebedrijven wordt dierenwelzijn continu gemonitord door de melkveehouder, met de zuivelonderneming wordt dit aantoonbaar gemaakt door de WelzijnsMonitor
- 90% van de melkveebedrijven heeft een KalfOK score hoger dan 75 (2025: 80%)

In 2022 had 80% van de melkveebedrijven een KalfOK score hoger dan 75.

### Behoud van weidegang

De Nederlandse zuivelketen zet zich in voor het behoud van koeien in het Nederlandse landschap door weidegang. Dit wordt ondersteund met het Convenant Weidegang. Kennis wordt ontwikkeld via onderzoek en verspreid via onderwijs en door het begeleiden van melkveehouders in hun overstap naar weidegang. De Stichting Weidegang heeft hierin een belangrijke rol. In 2022 is een nieuw onderwijs traject ten aanzien van gras en weidegang opgestart waaraan de sector actief bijdraagt.

In 2022 stabiliseerde het aandeel melkveebedrijven met een vorm van weidegang op 83,9%. Melkveehouders en Convenant Weidegang-partners, die sinds 2015 de neerwaartse trend in weidegang succesvol weten om te buigen, bleven daarmee al voor het vijfde opeenvolgende jaar ruim boven het beoogde streefpercentage van 81,2%.

### Biodiversiteit en milieu

Biodiversiteit is diversiteit aan flora en fauna, schone lucht, schoon water en een vruchtbare bodem. Boeren kunnen niet zonder biodiversiteit en biodiversiteit kan niet zonder boeren.

Onderdelen van de aanpak zijn:

- Duurzaam veevoer. Sinds 2015 is 100% verantwoorde soja in veevoer verplicht voor Nederlands melkvee. Dit is tot stand gekomen door een samenwerking met het Wereld Natuur Fonds, Solidaridad en Natuur & Milieu.
- De Biodiversiteitsmonitor. Samen met het Wereld Natuur Fonds en de Rabobank is de Biodiversiteitsmonitor Melkveehouderij ontwikkeld. Deze meet door middel van zeven prestatie-indicatoren (KPI's) de invloed van een individueel melkveebedrijf op de biodiversiteit op het boerenbedrijf en daarbuiten.

*Boeren kunnen niet zonder biodiversiteit en biodiversiteit kan niet zonder boeren*



In april 2023 werd de jaarlijkse Convenantsdag Weidegang georganiseerd. Uit een enquête gehouden onder convenantpartners bleek dat zij in grote meerderheid het belang blijven zien van weidegang.



Vijf van de zeven KPI's zijn op eenvoudige wijze te berekenen uit de ingevulde KringloopWijzers, namelijk: eiwit van eigen land, broeikasgasemissies, stikstofbodemoverschot, ammoniakemissie en aandeel blijvend grasland. Voor het meten van de resterende twee KPI's - kruidenrijk grasland en beheer natuur en landschap - is een aparte meting vereist.

Samen met BoerenNatuur wordt gewerkt aan het zichtbaar maken van de KPI's Kruidenrijk grasland en Natuur en landschapsbeheer voor melkveehouders die dit willen. Hiervoor zijn pakketten en een werkwijze ontwikkeld, die landelijk beschikbaar moeten worden.

In 2022 is een systematiek ontwikkeld voor een integrale score op de KPI's van de Biodiversiteitsmonitor. Op basis hiervan wordt een nulmeting uitgevoerd en kunnen in 2023 sector-doelen worden gesteld. Ook is certificering van de biodiversiteitsmonitor gebruiksklaar gemaakt door de Stichting Biodiversiteitsmonitor en wordt maximaal aansluiting gezocht en inbreng geleverd aan het KPI traject van de overheid.

Daarnaast is met LNV gekeken of financiering beschikbaar kan worden gesteld voor de uitrol van de met BoerenNatuur ontwikkelde systematiek van het intekenen van KPI's. Met IUCN, Solidaridad en het Argentijnse WNF is een gezamenlijk traject opgestart om een vervolgstap te onderzoeken in het gebruik van duurzame Soja: van book&claim naar regio-massabalans.

### Verdienmodellen

In 2022 is verder gewerkt aan de Biodiversiteitsmonitor als verdienmodel voor biodiversiteit, door samen te werken in het Deltaplan Biodiversiteit en in de Stichting Biodiversiteitsmonitor. Zo kunnen landelijk dezelfde indicatoren gebruikt worden en worden nieuwe beloners gefaciliteerd met onder andere een betrouwbaar borgingssysteem. Ook in de Publiek-Private Samenwerking (PPS) van de Duurzame Zuivelketen wordt onderzoek gedaan naar verdienmodellen voor duurzaamheidsprestaties.

### Grondgebonden melkveehouderij

De zuivelsector wil een grondgebonden sector zijn en blijven. Een grondgebonden melkveesector beschikt over voldoende grond en benut de mest

optimaal zodat kringlopen worden gesloten.

In het project Home Made Eiwit (onderdeel van PPS DZK) is gewerkt aan het ontwikkelen en ontsluiten van kennis voor goede teelt en benutting van eiwit van het eigen bedrijf. De berekening van eiwit van eigen land is aangepast conform het advies van de commissie.

### Veiligheid op het boeren erf

Een veilige werkomgeving is belangrijk voor melkveehouders, hun familieleden, medewerkers en bezoekers. De sector streeft naar het vergroten van de bewustwording van veiligheid op het erf bij melkveehouders, om zo het aantal ongevallen significant te verminderen.

In december 2022 is het driejarige project BoerVeilig afgerond. In dit project werkten NMV, LTO Nederland, NAJK, NZO, Stigas (kennisinstituut voor veilig, gezond en duurzaam werken) en ZuivelNL samen. In de PPS van DZK is een pilot uitgevoerd om via het Bedrijfsinformatie Netwerk van WEcR (BIN) veiligheid en ongevallen op melkveebedrijven te monitoren. Vanaf 2023 wordt dit operationeel.





ZuivelNL besproken in de Themagroep Data & Instrumenten.

### Gegevens automatisch inlezen

Het invullen van de KringloopWijzer gaat via de webapplicatie. Gegevens die beschikbaar zijn bij RVO (dier-, mest- en perceelgegevens), de voerbedrijven en zuivelondernemingen of die beschikbaar komen via kuil- en grondanalyses, kunnen met een machtiging van de melkveehouder automatisch worden ingelezen.

Ruim 90% van de melkveehouders heeft alle machtigingen benut bij het invullen van de KringloopWijzer 2021.

Op 15 mei 2022 hadden 13.859 melkveehouders de KringloopWijzer 2021 ingediend.

### Melkveehouder machtigt delen data

Alle invoergegevens en berekende uitkomsten worden opgeslagen in de Centrale Database. Melkveehouders blijven zelf, als eigenaar van de data, verantwoordelijk voor het machtigen van dataleveranciers. Melkveehouders kunnen een machtiging afgeven aan de ontvanger van boerderijmelk en andere erfbetreders voor het gebruik van uitkomsten van de KLW.

Alle machtigingen zijn ondergebracht bij JoinData, een coöperatie die een platform beheert waar veehouders hun datastromen veilig en vertrouwd kunnen delen.

### Managementinstrument en kennisdelen

De resultaten van de KringloopWijzer dagen melkveehouders uit managementkeuzes te maken die hun kengetallen positief beïnvloeden. In 2022 zijn de laatste video's uit een serie van zes gepubliceerd waarin de

fictieve melkveehouder Stan de Kringloopman vertelt hoe een melkveehouder de diverse milieu- en klimaatprestaties zelf kan beïnvloeden.

### Verantwoordingsinstrument en borging

Naast als managementinstrument worden de kengetallen van de KringloopWijzer steeds meer gebruikt in de verantwoording van de milieu- en klimaatprestaties. Voorbeelden zijn de kwaliteits- en/of duurzaamheidsprogramma's van de zuivelondernemingen of het certificatieschema 'On the way to PlanetProof' van Stichting Milieukeur.

Een andere ontwikkeling is dat (regionale) overheden berekende uitkomsten van de KLW gebruiken om vooruitgang van duurzaamheidsprestaties te belonen, veelal als onderdeel van stimulering van de biodiversiteit.

Het gebruik als verantwoordingsinstrument vraagt extra aandacht aan de borging. De KringloopWijzer ondersteunt de borging door te faciliteren dat veehouders zoveel mogelijk invoergegevens automatisch kunnen invullen. Daarnaast is in de KLW-rapportage een overzicht met signaleringen opgenomen met daarin uitkomsten en waarden die extra aandacht vragen.

### Toelating nieuwe producten

Bedrijven kunnen bij ZuivelNL een verzoek indienen voor opname van hun product in de KringloopWijzer. Voor opname in de KLW wordt het product eerst wetenschappelijk getoetst op de claim van de producent. Vanwege het effect op de berekende uitkomsten is de borging van de toepassing een belangrijk punt.

Voor 2023 zijn in de KringloopWijzer drie producten opgenomen die bijdragen aan een lagere uitstoot van broeikasgassen:

- De voederadditieven SilvAir® en Bovaer® toegevoegd aan het basisrantsoen reduceren de enterische emissie van methaan.
- De uitstoot van lachgas vermindert door het mengen van Vizura® in de runderdrijfmest en digestaat vlak voordat deze worden uitgereden op het gras- en bouwland.

Gebruik van deze producten komt voor het eerst tot uiting in de berekende uitkomsten van de CO<sub>2</sub> equivalenten per kg meetmelk over het jaar 2023.

### Aanpassingen in KringloopWijzer 2022

In de KringloopWijzer versie 2022 zijn aanpassingen doorgevoerd ten opzichte van de versie van 2021. De belangrijkste is het toevoegen van de koolstofbalans in minerale gronden en de koolstofafbraak op veengronden. De aanleiding hiervoor is de klimaatopgave waarin we in 2030 in Nederland 55% minder broeikasgassen mogen uitstoten ten opzichte van 1990.

In de 2022-versie zijn de waarden van bodemkoolstof nog indicatief. In de komende jaren worden deze waarden meer bedrijfsspecifiek gemaakt.

Overige aanpassingen in de KringloopWijzer versie 2022 ten opzichte van de versie 2021:

- De rapportage over ammoniak is aangepast zodat veehouders beter inzicht en grip hebben om te sturen op ammoniakemissie.
- De rapportage over de duurzaamheidskengetallen wordt op twee manieren getoond. De huidige rapportage over het volledige bedrijf blijft. Daarnaast is in de 2022-versie een rapportage gebaseerd op de 'zuivere melkveetak' toegevoegd. Dit betekent dat voor bedrijven met afvoer van gewassen (akkerbouw) en overige graasdieren als neventak het aandeel blijvend grasland, het stikstofbodemoverschot en de ammoniakemissie per hectare anders uitzielt dan bij een rapportage over het bedrijf inclusief deze neven-takken.
- Invoer van volle melk als voedermiddel voor kalveren is mogelijk.
- Enkele nieuwe RAV-staltypen, zoals Lely Sphere en CowToilet, zijn te selecteren.
- Mestscheiding na vergisting (digestaat) is als optie te selecteren.
- Tarwegist-concentraat is te kiezen in de lijst met voedermiddelen.
- Borging invoergegevens: ingeladen voer- en kunstmestleveranties met fouten worden gemeld aan de leverancier zodat ze deze opnieuw en correct kunnen aanbieden.

Op de website [boerveilig.com](http://boerveilig.com) worden activiteiten en ervaringen van melkveehouders gedeeld en kunnen bijeenkomsten met een veiligheidsdeskundige worden geboekt. Vanuit BoerVeilig wordt door ZuivelNL ook geparticipeerd in het Stigas-platform 'Veilig op 1', een initiatief gericht op kennisuitwisseling rond veilig werken tussen de diverse aangesloten agrarische branches.

### Duurzaamheidsdoelen onderwijs

ZuivelNL draagt bij aan ontwikkeling van en verankering van de duurzaamheidsdoelen in het onderwijs. Zo is ZuivelNL medefinancier van de leerstoel Grassbased dairy systems en levert ZuivelNL een bijdrage aan twee nieuwe onderwijsprogramma's over grasland, weidegang en het beperken van emissies in het middelbaar en hoger agrarisch onderwijs.

### PPS TOEKOMSTBESTENDIGE EN VERANTWOORDE ZUIVELSECTOR

De Publiek-Private Samenwerking (PPS) Toekomstbestendige en Verantwoorde Zuivelsector is gericht op de integrale realisatie van de duurzaamheidsdoelen 2030 van de sector. De PPS ondersteunt het ontwikkelen van integrale duur-

zaamheidsmaatregelen en een veranderend verdienmodel, door een drietal living labs op de thema's levensduur, eiwit van eigen land en kruidenrijk grasland, en met de jaarlijkse Sectorrapportage op de duurzaamheidsdoelen.

In 2022 is de opzet van deze Sectorrapportage herzien. Voorheen voor alle thema's tegelijk opgeleverd, sinds 2022 wordt per thema gerapporteerd, zodat de deelresultaten per saldo voor stakeholders eerder beschikbaar zijn.

### KRINGLOOPWIJZER

De KringloopWijzer (KLW) geeft de melkveehouder inzicht in de milieu- en klimaatprestaties op diens bedrijf, waardoor de melkveehouder nog beter kan sturen op de benutting van mineralen. De rekenregels van deze tool zijn wetenschappelijk onderbouwd en de ontwikkeling ervan wordt gefinancierd door het ministerie van Landbouw, Natuur en Voedselkwaliteit (LNV) en ZuivelNL. Het beheer van de Centrale Database met invoergegevens en de berekende uitkomsten van de KLW ligt bij ZuivelNL. Alle zaken over de KringloopWijzer worden binnen

## 2.2 DIERGEZONDHEID & DIERENWELZIJN

ZuivelNL werkt in de Themagroep Gezondheid en Welzijn Runderen (GWR) samen met de kalversector en rundvleessector. Het kerndoel van de GWR is het bevorderen van gezonde dieren als basis voor de vlees- en melkproductie en de afzet en export van vlees- en zuivelproducten.

Onderwerpen die aan bod komen zijn:

- Diergezondheidsfonds en ziektebestrijding
- Monitoring rundergezondheid
- Aanpak bedrijfsgebonden dierziekten
- Registratie en verantwoord medicijngebruik

Ook vindt onderzoek plaats naar onderbouwing van risico's, beleid en aanpak.

### MONITORING

De monitoring van diergezondheid in de rundveehouderij bestaat uit een aantal instrumenten waarmee informatie wordt verzameld over de gezondheidsstatus van de rundveestapel. De instrumenten zijn zo gekozen dat ze elkaar aanvullen. De instrumenten zijn deels reactief waarbij het initiatief bij de veehouders en dierenartsen ligt. Deels zijn de instrumenten ook proactief en dan ligt het initiatief bij Royal GD, de uitvoerder van dit project.

Door informatie uit de diverse instrumenten integraal te interpreteren

kunnen specifieke diergezondheidsproblemen snel worden gesignaleerd en kunnen ook algemene trends en ontwikkelingen in de rundergezondheid worden gevolgd. De monitor wordt gezamenlijk gefinancierd door de overheid en het bedrijfsleven, waaronder ZuivelNL.

Periodiek bespreekt de Themagroep Gezondheid en Welzijn Runderen de resultaten van de monitoring. Met het omvangrijke monitoringsprogramma houdt de zuivelsector de vinger aan de pols en is zij in staat afnemers wereldwijd vertrouwen in de Nederlandse zuivelproducten te laten houden.

### FINANCIERING BESTRIJDING BESMETTELIJKE DIERZIEKTEN

In het Convenant financiering bestrijding besmettelijke dierziekten 2020-2024 zijn de afspraken opgenomen tussen overheid en veehouderijsectoren over de kostenverdeling van preventie, monitoring en eventuele bestrijding van besmettelijke dierziekten, zoönosen en ziekteverwekkers in Nederland.

Voor de bijdrage van de sectoren aan de reguliere jaarlijkse kosten en aan de eventuele bestrijdingskosten gelden per sector aparte plafonds voor de maximale bijdrage per sector. Voor rundvee bedragen deze plafonds € 34 miljoen voor het totaal van de reguliere jaarlijkse kosten en € 9 miljoen voor de bestrijdingskosten. Boven deze plafonds draagt de overheid de kosten volledig.

### KOEMONITOR

KoeMonitor is een systematiek waarmee melkveehouders en producenten van zuivelproducten aantoonbaar kunnen maken dat zij de eisen op het gebied van diergezondheid, dierenwelzijn en voedselveiligheid van melk naleven en dat uitsluitend melk van gezonde koeien wordt verwerkt tot levensmiddelen. Producenten van voedingsmiddelen moeten aan wettelijke eisen voldoen die zijn vastgelegd in nationale en Europese regelingen. Voor melkveehouders en zuivelondernemingen geldt de EU-hygiëneverordening 853/2004. Het Controle Orgaan Kwaliteits Zaken (COKZ) houdt hier toezicht op.

KoeMonitor bestaat uit de onderdelen:

- KoeData
- KoeAlert
- KoeKompas



## ZuivelNL stelt KoeMonitor beschikbaar voor zuivelondernemingen en melkveehouders in Nederland

Alle onderdelen in KoeMonitor hebben een eigen functie maar hangen onderling samen.

### KoeData

KoeData geeft elk kwartaal op basis van objectieve data inzicht in de diergezondheid op het melkveebedrijf en daarmee in het risico dat attentiekoeien aanwezig kunnen zijn als bedoeld in de EU-hygiëneverordening 853/2004.

In 2022 vond de driejaarlijkse evaluatie KoeData plaats met melkveehouders, dierenartsen en zuivelondernemingen. In november 2022 is gestart met de periodieke validatie van KoeData. Tijdens de validatie wordt gekeken of KoeData als systeem nog aansluit bij de werkelijkheid op het melkveebedrijf en naar de betrouwbaarheid van het instrument. Punten uit de evaluatie worden meegenomen in het validatie-

traject voor doorontwikkeling van KoeData. De validatie wordt om praktische en efficiëntie redenen gelijktijdig uitgevoerd met eenzelfde onderzoek voor KalfOK.

### KoeAlert

KoeAlert betreft een procesbeoordeling door een gekwalificeerde dierenarts die controleert of de melkveehouder alle aanwezige attentiekoeien herkent en de melk van deze attentiekoeien aantoonbaar uithoudt. De dierenarts doet een waarneming maar vormt geen oordeel en neemt geen besluiten. Als tijdens de beoordeling blijkt dat een melkveebedrijf tekortkomingen heeft, vindt opvolging plaats volgens het reglement van de zuivelonderneming.

### KoeKompas

KoeKompas is een management-systeem dat de diergezondheid, het dierenwelzijn en de mogelijke risico's

op het melkveebedrijf in kaart brengt. Het kan daarmee invulling geven aan het wettelijk vereiste bedrijfsgezondheidsplan. KoeKompas laat zien wat goed gaat, waar mogelijke risico's liggen en wat nog beter kan in de technische bedrijfsvoering. De scores binnen KoeKompas geven een risico-inventarisatie en dienen, samen met de overige gegevens van het bedrijf, als ondersteuning voor het geven van adviezen. KoeKompas wordt door een daartoe opgeleide dierenarts samen met de veehouder uitgevoerd en geëvalueerd. Er zijn vanuit KoeMonitor geen consequenties verbonden aan de score op de categorieën in KoeKompas.

### Bijeenkomst licentiehouders KoeMonitor

In oktober 2022 vond een bijeenkomst met de licentiehouders van KoeMonitor (de zuivelondernemingen) plaats. Er werd een toelichting gegeven op het plan voor de doorontwikkeling en financiering van KoeMonitor, inclusief voorstel voor tijdspad en financiering. Onderdelen van KoeMonitor moeten opnieuw worden gebouwd omdat de huidige KoeKompas en KoeAlert systemen na 2023 technisch niet meer volledig worden ondersteund.

De licentievergoeding per deelnemer wordt aangepast middels een eenmalige verhoging van € 5 per deelnemer en vervolgens jaarlijks met een inflatiecorrectie. Er is grote overlap met MediRund dat ook vervangen gaat worden. Gezien de overlap in functionaliteit van beide systemen is het efficiënt om de herbouw te combineren.

Verder is een toelichting gegeven op het flankerende onderzoek en de validatie van KoeData en KalfOK die in november van start ging.





## LANDELIJKE AANPAK IBR EN BVD

De landelijke aanpak voor IBR en BVD is gestart in 2018 en komt voort uit de wens van de Nederlandse rundveehouderij om de dierziekten Infectieuze Bovine Rhinotracheïtis (IBR) en Bovine Virus Diarree (BVD) uit te roeien.

De Nederlandse rundveesector staat op het standpunt dat IBR en BVD niet passen in het streven naar gezonde runderen die veilig voedsel produceren. Als eerste stap in deze landelijke aanpak zijn melkveehouders sinds juli 2018 via voorwaarden van hun zuivelonderneming verplicht om deel te nemen aan de bestrijding van beide ziekten.

ZuivelNL is regelingenhouder en beheert de protocollen op grond waarvan bedrijven statussen krijgen toegekend.

Het effect van de bestrijding van IBR en BVD wordt inmiddels duidelijk zichtbaar. Zowel voor IBR als voor BVD is vooruitgang geboekt. Er zijn meer IBR- en BVD-vrije en onverdachte bedrijven en ook het aantal nieuwe infecties op bedrijven is gedaald. Zo was bij de start in 2018 van de deelnemende melkveebedrijven 65% IBR-vrij en onverdacht en op 1 juli 2022 was dat 78%. Doordat sommige vaccinerende bedrijven besluiten over te stappen van de 'route vaccinatie' naar een van de

andere routes, stijgt dit percentage nog langzaam. Waar eind 2018 van de melkleverende bedrijven 19,9% in de route vaccinatie zat, was dat op 30 juni 2022 nog 17,4%.

Voor BVD was in 2021 het percentage vrije en onverdachte bedrijven 83,1% en dat steeg naar 85,9% in 2022. Daarnaast daalde het percentage bedrijven waar op basis van de bewaking de verdenking is voor een nieuwe BVD-infectie. Ook worden over alle BVD-routes heen procentueel minder BVD-dragers gevonden.

Het ministerie van LNV heeft de sector laten weten bereid te zijn de bestrijding van IBR op zich te nemen. Voor BVD wordt dit nog voorgelegd aan de minister. De nationale bestrijding onder verantwoordelijkheid van de overheid gaat waarschijnlijk met ingang van 1 juli 2024 van start.

Uiteraard is dat van belang voor een sluitende bestrijding. De inzet is gericht op een soepele overgang van het huidige bestrijdingsplan naar de landelijke regelgeving. De Algemene Maatregel van Bestuur (AMvB) wordt de basis voor het aanvragen van een EU-vrijstatus voor IBR.

Vanaf 1 januari 2024 kunnen alleen kalveren die geen BVD-drager zijn worden overgedragen naar de vleeskalverhouderij verbonden aan Vitaal Kalf. Dat betekent dat vanaf 2024

alleen rundveebedrijven die voor BVD de status 'vrij' of 'onverdacht' hebben kalveren kunnen overdragen. Rundveebedrijven die nog niet BVD-vrij of BVD-onverdacht zijn kunnen hun kalveren alleen nog overdragen als ze via een oorbiopsie of bloedmonster kunnen aantonen dat het betreffende kalf geen BVD-drager is.

Om aan de nieuwe eis te kunnen voldoen wordt de BVD-status van bedrijven toegevoegd aan het Kalf Volg Systeem.

## STUURGROEP VERANTWOORD MEDICIJNGEBRUIK

De Stuurgroep Verantwoord Medicijngebruik bestaat uit vertegenwoordigers van de melkveehouderij, dierenartsen en zuivelsector aangevuld met adviseurs. Het is aan de stuurgroep om op basis van het signaleren van ongewenste trends en/of ontwikkelingen in medicijngebruik voorstellen te ontwikkelen voor beleid en uitvoering.

De stuurgroep is ook een platform waarin kennis en informatie wordt uitgewisseld vanuit externe gremia en projecten/onderzoeken. Tevens adviseert de stuurgroep Gezondheid en Welzijn Runderen de themagroep over relevante project- en onderzoeksvoorstellen.

## MEDIRUND

ZuivelNL is eigenaar van MediRund. MediRund is een door de overheid aangewezen databank voor de centrale registratie van antibiotica in de rundersector.

In de database MediRund staan alle voorschriften van receptplichtige diergeneesmiddelen. Vier keer per jaar ontvangt de melkveehouder een rapportage met een overzicht van het antibioticagebruik op zijn bedrijf. Deze wordt uitgedrukt in Dier Dag Dosering (DDD).

De DDD is het gemiddeld aantal dagen dat een dier op het melkveebedrijf de afgelopen 12 maanden behandeld werd met antibiotica.

De centrale registratie van antibiotica maakt onderdeel uit van de aanpak van antibioticaresistentie in de dierhouderij en is een van de maatregelen om te komen tot een verantwoord en transparant antibioticagebruik. De verplichting tot registratie is vastgelegd in:

- Nationale regelgeving
- Besluit diergeneeskundigen
- Besluit houders van dieren

MediRund is ontwikkeld om uitvoering te geven aan een transparant en verantwoord antibioticagebruik. De Autoriteit diergeneesmiddelen (SDa) maakt voor haar rapportages gebruik van de MediRund-database.

## KALFOK

Een goede start is van groot belang voor de gezondheid en productiviteit in het verdere leven van een koe. Iedereen heeft belang bij gezonde, vitale kalveren en bij een goede opfok. Goede zorg voor jonge dieren is een verantwoordelijkheid voor elke melkveehouder. Om alle melkveehouders een goed en integraal inzicht te geven in hun jongveemanagement is de Kalf Opfok Kwaliteit score (KalfOK-score) ontwikkeld. Dit systeem, een uniform scoresysteem op basis van al beschikbare data, geeft melkveehouders elk kwartaal inzicht in de kwaliteit van hun kalverzorg.

Het systeem is ontwikkeld in samenwerking met melkveehouders, dierenartsen en diergezondheidsexperts en is wetenschappelijk geborgd. 95% van alle melkveehouders maakt er gebruik van. Het percentage deelnemende bedrijven met een KalfOK-score van 75 punten of meer lag in 2020 op 75% en steeg in 2021 naar 78,5%.

In november 2022 is gestart met de periodieke validatie van KalfOK. Tijdens de validatie wordt gekeken of KalfOK als systeem nog aansluit bij de werkelijkheid op het melkveebedrijf en daarmee zorgt dit onderzoek voor een goed borging van de betrouwbaarheid van dit instrument. Ook wordt een aantal aanvullende analyses uitgevoerd naar aanleiding van signalen uit het veld. De validatie wordt om praktische en efficiëntie redenen gelijktijdig uitgevoerd met eenzelfde onderzoek voor KoeData.

## VERTROUWENSLOKET WELZIJN LANDBOUWHUISDIEREN

ZuivelNL is een van de financiers van het Vertrouwensloket Welzijn Landbouwhuisdieren. Het Vertrouwensloket is een onafhankelijk en landelijk melden adviespunt voor preventie, tijdige signalering en bieden van hulp in situaties van verminderde zorg van landbouwhuisdieren. Het loket bestaat uit personen die deskundig zijn op het gebied van dierverwaarlozing en bekend zijn met de agrarische sector.

Het Vertrouwensloket is in 2000 opgericht op initiatief van de veehouderijsectoren. Ruim 25 partners, waaronder LTO, NZO en NAJK, hebben zich geconformeerd aan het afsprakenkader met als doel het signaleren en voorkomen van verminderde zorg of verwaarlozing van landbouwhuisdieren. Mede dankzij de buitendienstmedewerkers (erfbetreders) van de partners kan het Vertrouwensloket haar werk goed doen. De medewerkers komen geregeld op agrarische bedrijven en signaleren in een vroeg

stadium afwijkende situaties. Ze zijn van groot belang voor de preventie en aanpak van dierverwaarlozing. Na een melding kan het Vertrouwensloket veehouders passende hulp bieden. Bijvoorbeeld het geven van advies over de verzorging van de dieren, financieel advies of het inschakelen van andere soorten (maatschappelijke) hulp.

In 2022 ontving het Vertrouwensloket 106 meldingen en 55 informatieve vragen van burgers en erfbetreders, dat is een lichte daling ten opzichte van 2021. 56% van de meldingen gaat over rundvee. Opvallend is dat in 2022 is het percentage recidieven met 50% gestegen is ten opzichte van 2021. Gezien de politieke onduidelijkheid voor de sector acht het Vertrouwensloket het een reële zorg dat situaties van verminderde dierzorg vaker zullen voorkomen. Ook opmerkelijk is dat erfbetreders in 2022 vaker anoniem een melding deden dan voorgaande jaren.

Steeds vaker komen veehouders in een situatie terecht dat er geen financiële middelen zijn om noodzakelijke aanpassingen en investeringen te doen op het bedrijf, omdat banken terughoudend zijn in het geven van financiering. Het wordt extra moeilijk als er geen bedrijfsopvolger is. Gebrek aan financiële mogelijkheden of toekomstperspectief kunnen risico's opleveren voor het welzijn van dieren. Het niet kunnen voldoen aan noodzakelijke investeringen en/of veranderingen op het bedrijf hoeft geen onwil te zijn. Vaak is sprake van onmacht.

*Met MediRund wordt uitvoering gegeven aan transparant en verantwoord antibioticagebruik*



## 2.3 ONDERZOEK & INNOVATIE

**Onderzoek & Innovatie zijn onmisbaar voor de continuïteit én de ontwikkeling voor iedere sector en dus ook voor de melkveehouderij. ZuivelNL bundelt de behoefte aan nieuwe kennis en pakt zaken op die het individuele melkveebedrijf overstijgen.**

**De Themagroep Onderzoek & Innovatie adviseert het bestuur van ZuivelNL over de besteding van het budget voor (praktijk)onderzoek. Aan de hand van de meerjarenvisie wordt beoordeeld in hoeverre projectvoorstellen een positieve bijdrage leveren aan de economische en maatschappelijke positie van de melkveehouderij. De website en nieuwsbrieven van Verantwoorde Veehouderij geven informatie over de voortgang en resultaten van projecten die ZuivelNL (mede)financiert.**

De Nederlandse melkveehouderij is een innovatieve sector waar veel kennis voor nodig is. Individuele melkveehouders investeren in toenemende mate in het verkrijgen van nieuwe kennis en het toepassen van nieuwe methoden en technologieën in hun bedrijfsvoering. Via ZuivelNL investeren melkveehouders gezamenlijk in onderzoek en innovatie.

Algemeen uitgangspunt is dat de door ZuivelNL ondersteunde onderzoeks- en innovatieprojecten de bedrijfsvoering, het management én de continuïteit van Nederlandse melkveebedrijven versterken om daarmee een positieve bijdrage te leveren aan:

- Het rendement op melkveebedrijven
- De waardering door de maatschappij
- Het beperken van de emissies

### FINANCIERING EN VERANTWOORDING ONDERZOEK

Onderzoeks- en innovatieprojecten worden uitgevoerd door gevestigde onderzoeksinstituten waaronder Wageningen University & Research en het Louis Bolk Instituut. Uitgangspunt voor ZuivelNL is dat nieuwe inzichten en kennis terechtkomen op het melkveebedrijf.

Op de website van ZuivelNL staat onder Onderzoek & Innovatie een overzicht van alle projecten die worden (mede) gefinancierd. Veel projecten, zogenoemde Publiek-Private Samenwerkingen (PPS-en), worden gezamenlijk met de overheid en derden gefinancierd waardoor de inleg van ZuivelNL minimaal wordt verdubbeld.

Voor de financiering van onderzoeksprojecten is een van de voorwaarden dat naast de openbare rapporten de voortgang en de resultaten worden gecommuniceerd via Verantwoorde Veehouderij (ZuivelNL-projecten) en via artikelen in vakbladen.

Verantwoorde Veehouderij verstuurt elke twee weken de Attentiemail Rundveehouderij met nieuws over de opstart, voortgang en resultaten van onderzoeken. Voor deze mail kan iedereen zich gratis aanmelden.

Nieuwsberichten uit deze attentiemail worden door de vakbladen verder verspreid. Nieuwe onderzoeks- en innovatieprojecten en resultaten worden ook structureel opgenomen in de ZuivelNL nieuwsbrief.

### VRAAGGESTUURD ONDERZOEK

Via ZuivelNL investeren Nederlandse melkveehouders jaarlijks zo'n € 2 miljoen in Onderzoek & Innovatie. Om te komen tot meer vraaggestuurd onderzoek haalde ZuivelNL in 2022 voor het eerst bij melkveehouders ideeën op voor onderzoek. Op basis van alle door melkveehouders ingestuurde opmerkingen en suggesties konden (kennis)instellingen en adviesorganisaties projectideeën



indienen. Deze projectideeën zijn vervolgens door digipanelleden, melkveehouders die zich hiervoor hadden aangemeld, geprioriteerd. Gebaseerd op de prioritering van het digipanel besloot de themagroep Onderzoek & Innovatie voor meerdere projectideeën een verdere uitwerking te vragen bij (kennis)instellingen. De themagroep en het bestuur van ZuivelNL besloten daarop dat in totaal tien projecten in 2023 en de jaren daarna uitgevoerd gaan worden.

### ENKELE ONDERZOEKSRESULTATEN

Over de (mede) door ZuivelNL via themagroep Onderzoek & Innovatie gefinancierde onderzoeken zijn onder andere de volgende resultaten gerapporteerd. Een overzicht van alle resultaten is te vinden op de website van Verantwoorde Veehouderij.

#### Koeien & Kansen

In onderzoeksfase 2021 tot en met 2024 van het project Koeien & Kansen staan drie thema's centraal:

- Stikstof
- Broeikasgassen
- Biodiversiteit

Hierbij wordt onder andere gekeken naar de integratie van deze uitdagingen in de bedrijfsvoering. Hoe doe je dat en wat zijn de gevolgen van het toepassen van maatregelen? Zijn alle gestelde doelen haalbaar en wat voor kostenplaatje komt erbij kijken? Binnen het project werken de 16 betrokken melkveebedrijven (waaronder agro-innovatiecentrum De Marke) samen met onderzoekers en adviseurs aan oplossingen om goed te presteren op de thema's. Resultaten van dit langlopende project worden gepubliceerd op de website [www.koeienenkansen.nl](http://www.koeienenkansen.nl).

Vanuit de integratie stikstof, broeikasgassen en biodiversiteit zijn de doelen voor 2024:

- Minimaal 65% eiwit van eigen land (of omgeving) in het rantsoen
- Ammoniak- en methaanemissies 30% lager dan het landelijk gemiddelde in 2018
- Verbeteren van de biodiversiteit

In 2022 werd op de Koeien & Kansen bedrijven onder andere de broeikasgasemissie gemonitord en verlagende maatregelen geïmplementeerd. Waar de monitoring nog onvoldoende

mogelijk is wordt nieuw onderzoek ingericht. Ook is het afgelopen jaar op alle Koeien & Kansen bedrijven een inventarisatie gedaan door BoerenNatuur om de biodiversiteit te meten en verbetermogelijkheden te inventariseren.

#### PPS Ruwvoer, Bodem & Kringlooplandbouw

Het programma van deze PPS is opgebouwd uit vier werkpakketten, waarbinnen de onderzoeken gedefinieerd zijn. Op integrale wijze wordt gewerkt aan de volgende doelen:

- Zorg voor de bodem
- Sluiten van kringlopen
- Klimaatvriendelijk en -bestendig
- Biodiversiteit en agro-ecologie
- Gewasopbrengst en -management

Hieronder een kleine greep uit de deelprojecten binnen de vier werkpakketten.

- In het werkpakket 'Maïs en andere voedergewassen' wordt onder andere gekeken naar alternatieven voor glyfosaat. Het gaat hierom de inzet van glyfosaat bij het scheuren van grasland voor herinzaai of vervolgteelt met maïs. Resultaten van een







zijn de metingen van het koetoilet afgerond. De data verkregen uit de koetoiletmetingen zijn in 2022 verwerkt in een conceptmeetrapport koetoilet. Omdat verschillende meettechnieken toegepast zijn die verschillende eindresultaten opleveren, vraagt de analyse veel tijd om de verschillen te verklaren. Verwacht wordt dat de analyse in de loop van 2023 afgerond is. In 2022 is gekeken naar verbeteringen rond de tegelvloer.

De doorlaatbaarheid is getest en suggesties zijn gedaan om de doorlaatbaarheid van de tegel te verbeteren. Dat heeft eind oktober 2022 geresulteerd in een andere tegel. Vervolgens is een sproeileiding aangelegd om de tegel na elke schuifbeurt te sproeien om de doorlaatbaarheid op peil te houden en vervolgens is eind november EOW (ureaseremmer) één keer daags toegepast wat tot een verdere reductie van de ammoniakemissie heeft geleid. Deze proef wordt verlengd t/m januari 2023 om ammoniakemissie reductie van de combinatie nieuwe tegel, sproeien met water en toevoeging van EOW te meten.

#### Commissie Bemesting Grasland en Voedergewassen (CBGV)

De CBGV heeft in 2022 aanpassingen gedaan in het bemestingsadvies voor calcium. Ook zijn de gehalten aan nutriënten aangepast van de belangrijkste soorten dierlijke mest:

- Varkensmest
- Rundveemest
- Pluimveemest

Voor N-bemesting bij droogte op grasland is een tiplijst uitgewerkt en in de adviesbasis geplaatst. Op de website [www.bemestingsadvies.nl](http://www.bemestingsadvies.nl) zijn alle wijzingen doorgevoerd. De CBGV hield in februari een webinar over 'De kunst van Preciezer Bemesten'.

tweejarige studie vanggewas vernietigen zonder glyfosaat toonde aan dat vanggewas vernietigen met mechanische bewerkingen (frees en schijveneg) of met glyfosaat, vergelijkbare hoeveelheden stikstof die direct beschikbaar is in de bodem voor het gewas (N-min) gaf. Alleen in het voorjaar was een verschil gevonden in N-min hoeveelheden tussen vroeg en laat vernietigen, daarna niet meer.

Verwacht wordt dat bij massaal ontwikkeld vanggewas mogelijk grotere en langere verschillen worden waargenomen. Vernietigen met een extensieve mechanische bewerking (eenvoudige schijveneg) leek alleen in 2021 iets minder beschikbaar N te geven.

- Om meer inzicht te krijgen in de consequenties voor het bouwplan van een melkveehouderijbedrijf is een scenariostudie uitgevoerd. Deze studie maakt onderdeel uit van het werkpakket duurzaam bouwplan waarin wordt onderzocht wat de mogelijkheden zijn om de (ruw) voerproductie via vruchtwisseling op een duurzame manier te optimaliseren rond:
  - Economie (opbrengsten en kosten)
  - Bodembeheer
  - Klimaat
  - Biodiversiteit
  - Sluiten van kringlopen

Uit deze scenariostudie bleek dat vooralsnog geen ander gewas op kan tegen gras en/of gras-klover en maïs. Wel komen andere gewassen dan gras en maïs in beeld als beperkingen aan teeltmaatregelen, beregning, gebruik kunstmest, gebruik gewasbeschermingsmiddelen, worden gesteld. Dat ondanks een goed vanggewas de stikstof uitspoeling rond of boven norm bij gras en maïs was en geen verslechtering optrad door vlinderbloemigen in het vanggewas.

- In september 2022 is een proef gestart waar vijf verschillende behandelingen van een perceel met ca. 25% straatgras worden uitgerold in het kader behoud botanische samenstelling. De handelingen zijn:
  - Alleen eggen
  - Alleen doorzaaien
  - Eggen en doorzaaien
  - Kort afmaaaien
  - Eggen en doorzaaien
  - Geen behandeling

In 2023 wordt deze proef herhaald, daarna wordt de impact op de botanische samenstelling gemeten.

#### PPS Mestscheiding in melkveestallen

In 2021 zijn de metingen van de rubberen vloer met giergaten gestopt wegens te hoge ammoniakemissie en

## 2.4 DATA & INSTRUMENTEN

ZuivelNL beantwoordt vraagstukken en doet voorstellen rond het verantwoord verzamelen, beheren en gebruik van data voor de zuivelsector. Hierbij staan transparantie en zorgvuldigheid centraal. Daarnaast ondersteunt ZuivelNL de zuivelsector met de (door)ontwikkeling, uitvoering en het beheer van instrumenten met bijbehorende data op het gebied van diergezondheid, dierenwelzijn, kringlooplandbouw en duurzaamheid.

Voorbeelden hiervan zijn MediRund, KoeMonitor, KringloopWijzer, Kalf Volg Systeem en het kengetal levensduur.

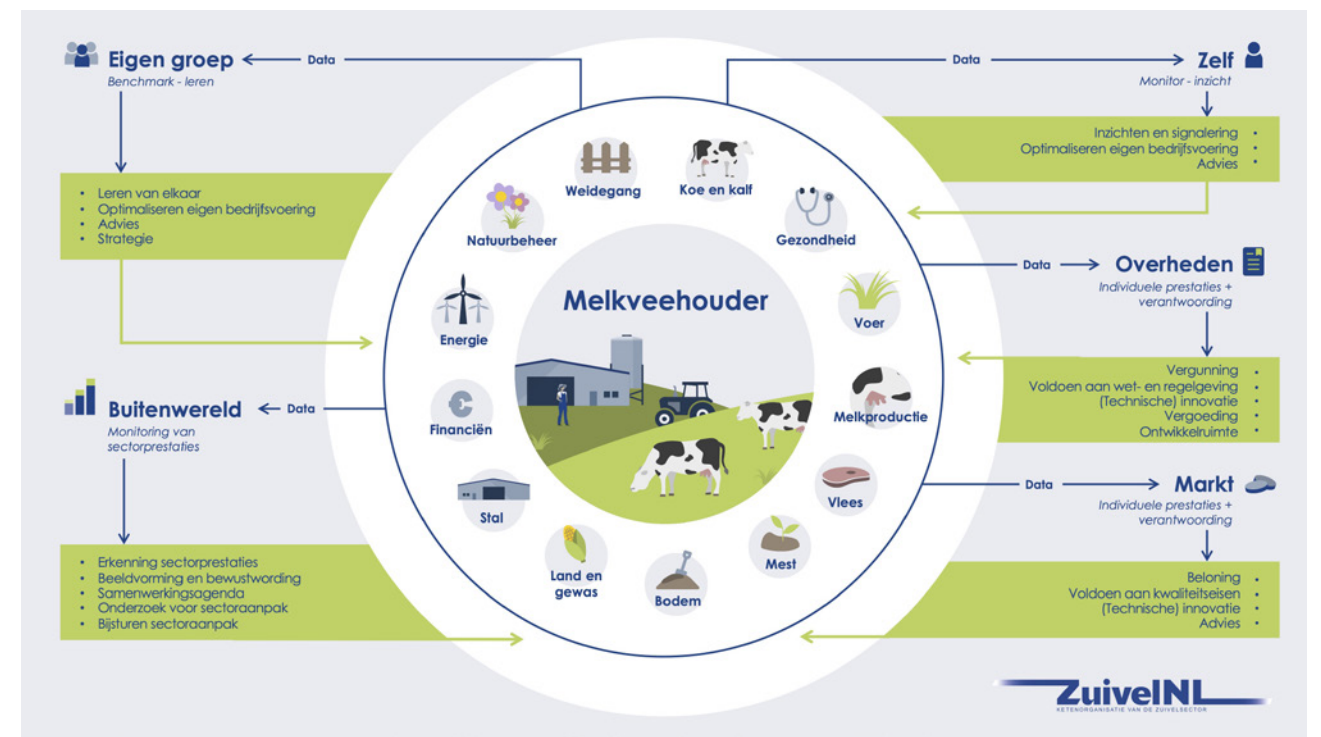
### DELEN VAN DATA

In 2022 heeft ZuivelNL aandacht besteed aan het onderwerp delen van data met derden. In het najaar werd een bijeenkomst georganiseerd waar het bestuur en vertegenwoordigers van de leden van ZuivelNL aanwezig waren.

ZuivelNL houdt zich aan de wet (Algemene Verordening Gegevensbescherming) en behandelt bovendien bedrijfsgegevens van melkveehouders als persoonsgegevens. Dat betekent dat bedrijfsgegevens alleen met toestemming van de melkveehouder worden gedeeld met derden.

Op het delen van geanonimiseerde data is de AVG niet van toepassing en daarmee is toestemming van de individuele veehouder niet nodig. Bij ZuivelNL worden verzoeken van geanonimiseerde gegevens van de KringloopWijzer of MediRund (antibiotica, diergeneesmiddelen) niet alleen juridische beoordeeld.

Deze verzoeken kennen ook een beleidsmatige afweging waarbij gekeken wordt of het belang van de aanvraag in voldoende mate het belang van de melkveehouder of de melkveesector dient.





## 2.5 VOEDSELVEILIGHEID & KWALITEIT

De gegarandeerde kwaliteit en voedselveiligheid van de Nederlandse zuivelproducten is essentieel voor de sterke wereldwijde positie van de Nederlandse zuivelsector. Jarenlange ervaring, vakmanschap en tal van aanvullende private kwaliteitseisen liggen ten grondslag aan een hoogwaardig en uniek kwaliteitssysteem. Daarbij neemt iedere schakel in de keten zijn verantwoordelijkheid.

Voedselveiligheid en kwaliteit van boerderijmelk en zuivelproducten zijn basisvoorwaarden. Het lijkt bijna vanzelfsprekend, maar iedere dag worden door alle partijen in de zuivelketen grote inspanningen gedaan om de kwaliteit van de Nederlandse zuivel blijvend te garanderen en eventuele risico's vroegtijdig te identificeren. Dat begint met de borging van de kwaliteit van veevoeders en eindigt met de producten van de zuivelondernemingen.

Kwaliteit en veiligheid van Nederlandse melk worden gerealiseerd door gezamenlijke inspanningen van:

- Melkveehouders
- Zuivelondernemingen
- Ketenpartners
- Analyselaboratoria
- Kennisinstellingen
- Controlerende instanties

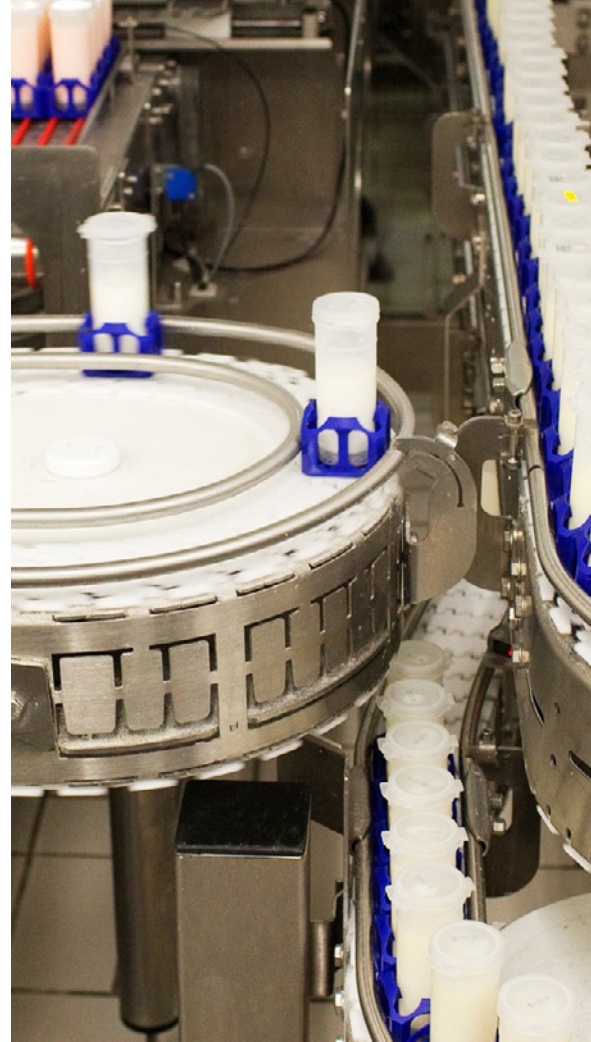
### KENNISOPBOUW

#### ONDERZOEKSPROGRAMMA

Het door ZuivelNL gefinancierde onderzoeksprogramma, aangestuurd door de Nederlandse Zuivel Organisatie (NZO), richt zich met name op de voedselveiligheid en de kwaliteit van boerderijmelk. Als sprake is van een niet-competitief gezamenlijk belang zijn er ook onderzoeksprojecten die zich op andere delen van de zuivelketen richten. Het doel is om mogelijke risico's vroegtijdig te signaleren zodat beheersmaatregelen kunnen worden genomen en de voedselveiligheid en kwaliteit van de zuivelproducten geborgd blijven.

Nieuwe risico's kunnen bijvoorbeeld ontstaan door veranderingen in de bedrijfsvoering. Denk aan het gebruik van reststromen als veevoer of kringlooplandbouw waardoor mogelijk andere micro-organismen tot ontwikkeling kunnen komen.

Om signalen over nieuwe ontwikkelingen tijdig op te vangen wordt doorlopend proactief gesproken met deskundigen van zuivelbedrijven, melkveehouders, experts van kennisinstellingen en medewerkers van controlerende instanties. Zo zijn alle partners in de keten betrokken en kan tijdig worden geanticipeerd op veranderingen vanuit de sector, ontwikkelingen bij ketenpartners en veranderingen in wet- en regelgeving. De resultaten van het onderzoek worden ingezet om de juiste beheersmaatregelen te nemen, de monitoringprogramma's en de kwaliteitsborgingsystemen te optimaliseren, melkveehouders van nuttige informatie te voorzien en overheidsinstanties actief te betrekken. Verder is dit onderzoek belangrijk voor de markt omdat klanten vragen naar de opzet en resultaten van bijvoorbeeld het monitoringsprogramma van de Nederlandse zuivelsector.



### GROTE VERANDERINGEN

Bij de grote veranderingen in de Nederlandse melkveehouderij mogen de voedselveiligheid en de productkwaliteit niet uit het oog worden verloren. De kwaliteitsamenstelling van de rauwe melk is immers de basis voor de verdere productie van consumptiemelk, kaas, kindervoeding en tal van andere producten. Het vergt een grote inspanning om zicht te houden op alle veranderingen en om in te schatten of er risico's voor de melkkwaliteit aan verbonden zijn. Daarom is het zaak eventuele risico's voor voedselveiligheid en kwaliteit vroegtijdig te signaleren.

### WORKSHOP HITTE EN DROOGTE

Klimaatverandering en de gevolgen daarvan zijn een punt van zorg; vanzelfsprekend in de eerste plaats voor de diergezondheid en het dierenwelzijn maar ook voor de melkkwaliteit. Melkvee gedijt het

## Melkveehouders nemen tal van maatregelen bij warme weersomstandigheden

beste bij een mild klimaat zoals we dat in Nederland gewoon zijn. Dat is een van de factoren die Nederland bij uitstek geschikt maakt voor melkveehouderij. Maar klimaatverandering zorgt soms voor periodes van extreme hitte en/of droogte.

In 2022 werd met melkveehouders en deskundigen uit de zuivelindustrie tijdens een workshop van Royal GD geïnventariseerd welke mogelijke risico's kunnen samengaan met langdurige periodes van hitte en/of droogte. Hittestress en gedragsverandering van het melkvee werden daarbij het meest genoemd.

De melkveehouder zorgt goed voor de koeien maar er is zorg over het 'vermenselijken' van diergedrag. Dat is een issue op zich. 'Koeien in de wei' bij 35 graden in de brandende zon is niet wat een koe wil, bij zulke weersomstandigheden wil een koe verkoeling en in de schaduw kunnen staan. Daartoe nemen de melkveehouders tal van maatregelen zoals vernevelen van water, plaatsen van ventilatoren, aangepaste voerrantsoenen en aanpassingen in het beweidingsschema.

Er zijn ook zorgen over tekort aan goed drinkwater, een verhoogde concentratie van chemische contaminanten bijvoorbeeld door meer gebruik van pesticiden of lagere waterstanden, een toename van plaagdieren en de opkomst van andere dierziekten samengaan met gebruik van nieuwe diergeneesmiddelen. Hier wordt in 2023 verder onderzoek naar gedaan.

### SCHIMMELS EN MYCOTOXINEN

Klimaatverandering, andere voeders, gebruik van reststromen en diverse andere veranderingen zouden kunnen leiden tot een verandering van de schimmelflora in relatie tot melkvee. Schimmels kunnen onder bepaalde condities mycotoxinen produceren. Mycotoxinen zijn toxische stoffen die uiteraard niet in de voedselketen terecht mogen komen.

In 2022 is in diverse projecten onderzocht of nieuwe risico's rond mycotoxinen te verwachten zijn. Zo onderzocht Wageningen Food Safety Research (WFSR) of door klimaatverandering aflatoxine producerende schimmels gevormd kunnen worden op in Nederland geteelde voedergewassen

zoals maïs. De conclusie luidde dat dit zelfs bij extreem hete en droge omstandigheden zeer onwaarschijnlijk is. In een ander project is onderzocht of bij het inkuilen van andere dan de gebruikelijke gewassen nieuwe schimmels kunnen ontstaan. Ook hier was de uitkomst geruststellend: niet het gewas maar de conditie van de kuil bepaalt de kwaliteit van het kuilvoer. Op deze wijze wordt proactief onderzoek uitgevoerd zodat een risico tijdig kan worden geïdentificeerd en eventueel beheersmaatregelen kunnen worden genomen.

### MONITORINGSPROGRAMMA

ZuivelNL financiert de monitoring van contaminanten in boerderijmelk. In het monitoringsprogramma worden melkmonsters onderzocht op omgevingscontaminanten, diergeneesmiddelenresiduen en contaminanten uit voer en drinkwater. Hierdoor ontstaat een representatief en historisch beeld van de veiligheid en kwaliteit van Nederlandse boerderijmelk.

Dit programma is van groot belang met het oog op de markt en toezichthouders. Op deze wijze wordt door onafhankelijk onderzoek onderbouwd dat Nederlandse melk van een zeer hoog voedselveiligheidsniveau is. Ieder jaar wordt het programma geëvalueerd en zo nodig aangepast aan de actualiteit.





## 2.6 EDUCATIE JONGEREN

Educatie aan jongeren over voedsel en de oorsprong daarvan vormt de basis voor meer aandacht voor duurzame productie en consumptie van voedsel. Als je op jonge leeftijd een gezond eet- en beweegpatroon ontwikkelt, heb je daar je hele leven profijt van.

De zuivelsector geeft invulling aan deze visie door:

- Leerlingen met gratis lesmaterialen te informeren over de hele zuivelketen
- Financiering van boerderijbezoeken voor klassen
- Samenwerkingen aan te gaan die de visie ondersteunen

### LESMATERIALEN ZUIVEL

De zuivelsector stelt gedrukt lesmateriaal beschikbaar, met daarbij horende docentenhandleidingen voor de groepen 1 t/m 8 van het basisonderwijs. Door corona daalde de afname van het lesmateriaal in 2021 tot 65.000 exemplaren maar in 2022 werden 180.000 exemplaren van dit gratis lesmateriaal verspreid.

Naast de traditionele lesmaterialen is digibord lesmateriaal beschikbaar voor het basis- en voortgezet onderwijs. Leerkrachten kunnen de lesmaterialen gratis bestellen of downloaden via de website [zuivelonline.nl](http://zuivelonline.nl). Voor basisscholen is ook lesmateriaal voor op de boerderij beschikbaar. Dit materiaal wordt gratis beschikbaar gesteld aan melkveehouders die zijn aangesloten bij Boerderijeducatie Nederland.

De leskaarten zijn gericht op het beleven van een echt melkveebedrijf, zelf onderzoek doen en een mening vormen over de melkproductie. Zo maken de leerlingen kennis met:

- Herkomst van het veevoer
- Duurzaamheid
- Natuurbeheer
- Dierenwelzijn
- Moderne technieken

### BOERDERIJEDUCATIE

Tijdens de lessen op educatieboerderijen leren de basisschoolleerlingen hoe de koe melk produceert en hoe melk wordt verwerkt tot natuurlijke en lekkere zuivelproducten. Ook komt de bijdrage van zuivel aan de gezondheid aan bod. Daarbij wordt het accent gelegd op de positie van zuivelproducten als onderdeel van gezonde voeding thuis én op de basisschool.



Op educatieboerderijen kunnen schoolklassen in een veilige, hygiënische omgeving een kwalitatief verantwoorde boerderijles volgen. Een praktijkles op de boerderij voegt veel toe aan de theorie. Een boerderijles helpt kinderen en jongeren bij wereldoriëntatie en het besef van hun eigen wereld. Daarnaast is een bezoekje aan de boerderij gewoon hartstikke leuk. Door zelf te zien, horen, ruiken, proeven en voelen doen de leerlingen een mooie ervaring op.

De boerderijbezoeken voor groep 3-4, 5-6 en 7-8 worden georganiseerd door ZuivelNL en 18 regionale aanbieders van boerderijlessen, waarmee ZuivelNL een samenwerkingsovereenkomst heeft afgesloten.

In 2022 vonden ruim 1.900 door ZuivelNL gefinancierde boerderijbezoeken plaats en hebben zo'n 50.000 leerlingen een melkveebedrijf bezocht.

### PLATFORM BOERDERIJEDUCATIE NEDERLAND

ZuivelNL maakt deel uit van het Platform Boerderijeducatie Nederland dat bestaat uit 19 regionale samenwerkingsverbanden die boerderijeducatie aanbieden. De deelnemende partijen binnen het platform hebben



met elkaar afgesproken dat een bedrijf aan vijf kwaliteitseisen moet voldoen om klassen te kunnen ontvangen.

De organisaties hebben hun samenwerking opnieuw bekrachtigd door het ondertekenen van het convenant 'Platform Boerderijeducatie Nederland' voor de periode 2022-2025.

ZuivelNL is lid van het dagelijks bestuur van het platform en geeft hierdoor sturing aan de ontwikkelingen rond boerderijeducatie. Met een subsidie van ZuivelNL aan het platform wordt de contributie van de melkveehouders aan het platform betaald en worden activiteiten gefinancierd. Het platform ontvangt verder bijdragen van de

*Belangrijke rol voor alle educatieboeren voor het leggen van verbinding met de maatschappij en de wereld om ons heen*

deelnemende educatieboeren en het programma Jong Leren Eten van de overheid. Op de website [www.boerderij-educatienederland.nl](http://www.boerderij-educatienederland.nl) kunnen leerkrachten per provincie zien welke educatieboerderijen te bezoeken zijn.

### VOEDSELEDUCATIE PLATFORM

In het Voedseleducatie Platform werken overheid, bedrijfsleven, wetenschap, onderwijs en maatschappelijke organisaties in een publiek-private samenwerking samen

aan objectieve educatie over voedsel en voeding bij kinderen.

Het Voedseleducatie Platform heeft de ambitie om jongeren (0-18 jaar) in de setting van kinderopvang en onderwijs 'voedselvaardig' te maken. Dat is dus leren over gezonde voeding voor jezelf en voor de aarde, zodat kinderen van jongs af aan gestimuleerd worden om gezonde en duurzame voedselkeuzes te maken. De zuivelsector is via ZuivelNL partner van dit platform.



Arjen Schimmel, voorzitter ZuivelNL, nam deel aan panel tijdens congres van Boerderijeducatie Nederland (BEN) en benadrukte dat boerderijeducatie een belangrijke plek binnen ZuivelNL en daarmee binnen de zuivelsector heeft.

ZuivelNL voert boerderijeducatie uit met de volgende partijen: Agrarische vereniging Vockestaert, BoerenWijs, Boerderijeducatie Amsterdam, Boerderijeducatie Gooi & Vechtstreek, Boerderijeducatie Hollands Noorden, Boerderijeducatie IJsseldelta, Boerderij Educatie Laag Holland, Boerderij-educatie Rivierenland, Boerderij Educatie Limburg, Boerderij Educatie Salland-Vechtdal, Boerderijeducatie Kom bij de Boer, Boerderij in de Kijker, De Boer op Noord, De Lelystadse boer, Kiekeboer'n, Klasseboeren, Leren bij de Boer en Stad en Natuur Almere.



## 2.7 NEDERLANDS NATIONAAL COMITÉ - IDF

**IDF Nederland is vertegenwoordigd in de Internationale Zuivelbond (IDF) via het Nederlands Nationaal Comité (NNC) van IDF. NNC is als themagroep binnen ZuivelNL georganiseerd (NNC-IDF).**

### STAKEHOLDERS ZUIVELSECTOR

NNC-IDF vormt de lokale netwerkorganisatie van IDF. In dit netwerk zitten de belangrijkste stakeholders van de Nederlandse zuivelsector.

In de themagroep participeren:

- LTO Nederland
- Nederlandse Zuivelorganisatie (NZO)
- Royal GD
- Wageningen Universiteit & Research (Zuivelkunde en de Dairy Campus)
- Organisatie voor kwaliteitsborging en -analyse (Qlip)
- NIZO Food Research
- Nederlands Normalisatie Instituut (NEN)

NNC dekt op deze manier de volle breedte van het werkterrein van IDF.

### SCHARNIERPUNT TUSSEN IDF EN NEDERLANDSE ZUIVEL

Het NNC fungeert als sectoraal platform en als coördinatiepunt voor Nederlandse standpuntvorming of inbreng rond alle IDF gerelateerde zaken waaronder:

- Beoordeling van nieuw voorgestelde activiteiten voor het IDF-werkprogramma
- Besluitvorming over voortgang of publicatie van ISO-IDF-normen.
- Leveren van inhoudelijke input bij surveys
- Deelname van Nederlandse deskundigen in IDF-gremia of aan specifieke activiteiten uit het werkprogramma

### IDF/ISO ANALYTICAL WEEK 2022

In april 2022 kwamen in Konstanz (Duitsland) ruim 100 internationale experts op het gebied van analyse en monsterneming van melk(producten) bijeen. Deze jaarlijkse IDF/ISO

Analytical Week (AW) is de gecombineerde vergadering van IDF en de ISO-commissie voor melk en melkproducten.

Tijdens de AW werd gewerkt aan de ontwikkeling van methoden op het gebied van chemische- en microbiologische analyse van melk(producten). Deze methoden worden als IDF/ISO-norm gepubliceerd.

De op wetenschappelijke basis geharmoniseerde normen, richtlijnen en codes of practice zijn vooral belangrijk uit oogpunt van internationale handel. Een deel van deze normen krijgt uiteindelijk ook een status binnen Codex Alimentarius, bijvoorbeeld als bindende, internationale 'dispute resolution method'.

Om de internationale harmonisatie tussen organisaties te stimuleren, namen ook vertegenwoordigers van AOAC International, USP (Amerikaanse normalisatie) en ICAR (Animal Recording) deel aan AW 2022.

Ook is in toenemende mate sprake van betrokkenheid van Chinese experts bij dit internationale normalisatiewerk. Dit toont zich bijvoorbeeld in een evaluatieprogramma van AOAC, IDF en ISO in samenwerking met Chinese partners, waarbij Chinese GB-standaarden worden vergeleken met internationale (IDF/ISO) standaarden. Dit helpt mee bij het creëren van een 'level playing field' in de internationale zuivelhandel.

Vanuit Nederland zijn een groot aantal experts uit zuivelbedrijven en instituten via NNC aangesloten bij de

relevante, analytische IDF-standing committees, om actief bij te dragen en waar nodig sturing te geven aan dit belangrijke werk.



### IDF JAARVERGADERING 2022

In september vond in New Delhi, India, de IDF World Dairy Summit 2022 plaats. Onder het motto 'Dairy for Nutrition & Livelihood' kwamen zo'n 1.500 professionals uit binnen- en buitenland bijeen voor sessies over onder andere:

- Mondiale zuiveltrends
- Ontwikkelingen in zuiveltechnologie en melkveehouderij
- Diergezondheid
- Socio-economische trends

Premier Narendra Modi opende het congres wat het belang van zuivel voor India als land onderstreepte.

Tijdens deze conferentie werd onder meer het jaarlijkse IDF World Dairy Situation Report gepresenteerd. Deze publicatie vormt een standaardwerk over de mondiale economische ontwikkeling van de zuivelsector, met commentaren en cijferreeksen over productie, verwerking, handel en prijzen.

## De actualisering van de belangrijke, mondiale IDF-standaard voor het berekenen van de koolstof footprint kwam met veel Nederlandse inbreng tot stand

Ook omvat het rapport landenrapporten met informatie over zuivelsectoren wereldwijd. Het rapport wordt in opdracht van IDF jaarlijks opgesteld door een Frans-Nederlands team, gelieerd aan CNIEL en ZuivelNL.

Tijdens de Summit werd door NNC-IDF voor de Nederlandse delegatie het traditionele NNC-netwerk event georganiseerd.

### Nederlandse vertegenwoordiging in IDF-board gecontinueerd

Aan de vooravond van het IDF-congres werd de vertegenwoordiging van de Nederlandse zuivelsector in de IDF Board gecontinueerd met de benoeming van Tjitske Bolt (NZO) als Board Member. Mevrouw Bolt nam het stokje over van Harrie van den Bijgaart (Qlip), die afscheid nam na een volle termijn van 4 jaar.

### BREDE SCOPE VAN WERKZAAMHEDEN

Vanuit het NNC-IDF netwerk aan Nederlandse experts wordt deelgenomen in alle 17 IDF standing committees, die samen de brede scope

van IDF werk dekken. Daarnaast zijn in toenemende mate multidisciplinaire taskforces actief op specifieke thema's. Binnen het internationale werkprogramma van IDF worden jaarlijks prioritaire projecten vastgesteld.

In 2022 kregen de volgende onderwerpen in het bijzonder aandacht:

- Werk aan afstemming tussen bepalingen voor voedingsadditieven in zuivelstandaarden en die in algemene standaard voor voedingsadditieven binnen Codex Alimentarius.
- Verdere ontwikkeling van een kennisplatform op het gebied van contaminanten en IDF-richtlijn voor reinigings- en ontsmettingsmiddelen.
- Impact van toenemend gebruik van milieulabels voor zuivel(producten).
- Schoolmelk in voedingsprogramma's op scholen als onderdeel van duurzame voedselsystemen.
- Actualisering en ontwikkeling van algemene IDF-benadering voor berekening van de koolstoffootprint van zuivelproducten met gebruikmaking van life cycle analysis methodiek.

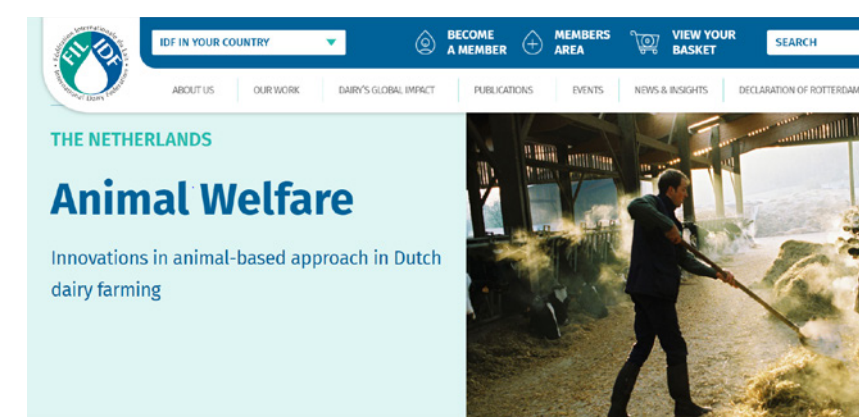
Veel van de genoemde activiteiten konden rekenen op directe Nederlandse inbreng waarbij het laatstgenoemde project heeft geleid tot de publicatie van een mondiale IDF standaard voor het berekenen van de koolstof footprint.

### PUBLICATIES IN IDF DUURZAAMHEIDSRAPPORTEN

Het secretariaat van NNC-IDF leverde in nauwe afstemming met het programmteam Diergezondheid & Dierenwelzijn van Duurzame Zuivelketen (programma van ZuivelNL) een actieve bijdrage aan het 2022 IDF Dairy Sustainability Outlook report.

Onder de titel 'Animal Welfare: Innovations in animal based approach in Dutch dairy farming' werd een toelichting gegeven over de Nederlandse welzijnsaanpak via KoeKompas. Met dit artikel kon deze succesvolle Nederlandse benadering van dierenwelzijn in de melkveehouderij internationaal beter voor het voetlicht worden gebracht.

Ook leverden Nederlandse deskundigen een bijdrage aan de IDF-special edition Sustainability Outlook, met een artikel over de inspanningen van de Nederlandse zuivelsector over de afgelopen decennia op het terrein van carbon footprint reductie.





## 2.8 EXPORT

ZuivelNL coördineert voor de zuivelsector de aanpak van veterinaire vraagstukken bij de export van zuivelproducten naar derde landen. Binnen ZuivelNL is hiervoor het team ‘Veterinaire markttoegang bij export van zuivelproducten’ (team Export) beschikbaar. ZuivelNL coördineert en bemiddelt bij vragen en problemen op veterinair gebied, met betrekking tot de export van melk- en zuivelproducten naar derde landen. Hiervoor acteert team Export als intermediair tussen overheid en bedrijfsleven. Daarnaast verzorgt ZuivelNL de coördinatie en centrale afstemming bij inspecties door derde landen en rond de vragenlijsten die de sector en de overheid moeten invullen voor markttoegang en marktbehoud.

Het signaleren van knelpunten en het informeren van de sector gebeurt via het overleggen Themagroep Export. In de Themagroep overleggen afgevaardigden van de sector met ZuivelNL over de prioriteitsstelling bij de inzet van de overheid en over oplossingsmogelijkheden voor knelpunten bij export. Ook is ZuivelNL betrokken bij het versoepelen van handel binnen Europa (intraverkeer). Dat is erg belangrijk voor Nederland als groot doorvoerland.

### INFORMATIEVOORZIENING

Bedrijven aangesloten bij leden en partners van ZuivelNL kunnen informatie opvragen over veterinaire importeisen van derde landen. Deze informatie is voor een groot aantal landen beschikbaar binnen de Export Academy.

### BREXIT

Door de Brexit is Groot-Brittannië een derde land geworden. Daarmee is voor de export van zuivel naar dit land op termijn een veterinair exportcertificaat nodig. Voor de implementatie van dit exportcertificaat en de bijbehorende (fysieke) controles is meerdere malen

uitstel gekomen. Het laatste uitstel werd in oktober 2022 gegeven, waarin de verwachting werd uitgesproken dat eind 2023 deze procedures alsnog in werking treden. In 2022 heeft ZuivelNL al wel overleg gehad met LNV, Nederlandse Voedsel- en Warenautoriteit (NVWA), Controle Orgaan Kwaliteits Zaken (COKZ) en andere branches over de inhoud van de verschillende certificaten.

### ANIMAL HEALTH LAW

Voor sommige zuivelproducten worden grondstoffen uit derde landen geïmporteerd. Deze grondstoffen worden gebruikt in de productie van Nederlandse eindproducten die vervolgens weer worden geëxporteerd.

De geïmporteerde grondstoffen moeten voldoen aan de importeisen van de EU. In 2022 liep een overgangsfase voor implementatie van de uitvoeringsverordening van de Animal Health Law. ZuivelNL is voor de zuivelsector betrokken geweest om te garanderen dat deze grondstoffen nog steeds geïmporteerd en gebruikt kunnen worden.

### EXPORTCERTIFICATEN

In 2022 heeft ZuivelNL de gesprekken voortgezet met LNV, NVWA, COKZ over de kwestie van de herkomst van de melk in de te exporteren producten. In de veterinaire exportcertificaten staan verklaringen die de Nederlandse overheid afgeeft over een bepaald product. Deze verklaringen over herkomst van de melk staan ook in de EU-import certificaten en sommige derde landen vragen het EU-importcertificaat voor de export van zuivelproducten uit de Unie naar dat derde land. Het ontvangende land wil bijvoorbeeld weten of de koe/boerderij vrij is van dierziektes als mond- en klauwzeer of antrax.

ZuivelNL heeft in 2022 via de themagroep Export geïnventariseerd waar bedrijven tijdens steekproeven tegenaan lopen om de herkomst van de melk aantoonbaar te maken en welke borgingsprotocollen werkbaar zijn. Bij nieuwe (bindende) veterinaire exportcertificaten is ZuivelNL namens de sector betrokken bij certificaat-onderhandelingen. Hiermee probeert ZuivelNL te voorkomen dat verklaringen worden opgenomen die vergaande controles vereisen.

### AUTHENTICITEIT EXPORTCERTIFICATEN

Om in derde landen nog beter te kunnen borgen dat de in Nederland afgegeven certificaten ‘echt’ zijn, is in 2022 een QR-code aan ieder certificaat toegevoegd. Via het scannen van de QR-code kan deze ‘echtheid’ worden vastgesteld. Bedrijven kunnen het afgegeven certificaat digitaal inzien en zelf verspreiden naar afnemers van hun producten.

### BIOLOGISCHE PRODUCTEN

In 2021 werd overeenstemming met toezichthouders bereikt zodat Nederlandse producten die voldoen aan biologische wetgeving van de EU ook als zodanig een exportcertificaat kunnen verkrijgen. In 2022 heeft ZuivelNL het gesprek met NVWA en SKAL (de toezichthouder op biologische productie) vervolgd om daar een verfijning in aan te brengen voor producten die volgens de eisen van het derde land biologisch zijn.

### LANDENDOSSIEERS

#### Algerije

In 2018 kwam tussen Algerije en Nederland een bindend exportcertificaat tot stand. In 2022 is ZuivelNL met NVWA en COKZ werkzaam geweest om tot een invulling te komen van

## ZuivelNL coördineert en bemiddelt bij vragen op veterinair gebied

de gevraagde wijziging in de normen voor voedselveiligheid.

#### Australië

Australië heeft eind 2021 nieuwe verklaringen voorgesteld voor de certificering van zuivelproducten. De onderhandeling hierover is in 2022 begonnen en ZuivelNL is met LNV, NVWA en COKZ in gesprek geweest over deze eisen en de onderbouwing. Daarop is een tegenvoorstel geformuleerd met NVWA en COKZ, welke is aangeboden aan Australië. Australië heeft eind 2022 gereageerd en aangegeven te willen vasthouden aan haar eigen voorstel, waarmee de onderhandelingen lopende zijn.

#### Balkanlanden

Meerdere Balkanlanden hebben aangegeven het EU importcertificaat te willen implementeren als veterinair exportcertificaat voor producten vanuit de Unie. ZuivelNL heeft in 2022 over verschillende van deze verzoeken overlegd met NVWA en COKZ om te bepalen hoe deze certificaten geïmplementeerd kunnen worden.

#### China

China heeft per 1 januari 2022 nieuwe regelgeving rond voedselveiligheid ingevoerd. In dat kader heeft ZuivelNL de sector voorbereid op een breed scala aan wijzigingen waaronder bedrijfsregistraties en etiketterings-eisen. Zo zijn Nederlandse zuivelproducenten die een speciale vorm van babyvoeding maken nu ook registratieplichtig. Onder deze nieuwe wetgeving vallen ook audits op afstand (zogenoemde video-inspecties) bij zuivelbedrijven. ZuivelNL verzorgde in 2022 de

coördinatie en centrale afstemming van deze inspecties. Daarbij heeft ZuivelNL de sector gecoacht in het naleven van de COVID-regels die in China van kracht waren. In 2022 heeft ZuivelNL daarnaast het proces begeleid voor het hernieuwen van bestaande registraties van een aantal zuigelingen-voeding producenten. Deze processen zijn allemaal succesvol afgerond.

#### Fiji

In 2022 is ZuivelNL met het bedrijfsleven, ministerie van LNV, NVWA en COKZ in overleg geweest voor het opstellen en implementeren van een veterinaire certificaat voor Fiji. Eind 2022 is een bindend certificaat met Fiji tot stand gekomen, waardoor export naar Fiji vanaf dat moment mogelijk is.

#### Mexico

In 2022 zijn problemen ontstaan naar aanleiding van de verklaring over radioactiviteit, die in het veterinaire certificaat is opgenomen. ZuivelNL is met het bedrijfsleven, LNV, NVWA, COKZ en de ambassade in overleg getreden om dit probleem te verhelpen. Daarnaast heeft ZuivelNL op een vervolgvraag van Mexico opdracht bij Wageningen University & Research uitgezet om een hittebehandeling wetenschappelijk te onderbouwen. Deze technische onderbouwing is in overleg tussen ZuivelNL, NVWA en LNV, geïmplementeerd als borging voor de (nieuwe) clause van het veterinaire exportcertificaat.

#### Oekraïne

ZuivelNL heeft in 2022 met COKZ en NVWA gewerkt aan het mogelijk maken van de continuering van de export naar Oekraïne.



## NORMALISATIE

Met het oog op het grote internationale belang van de Nederlandse zuivel-sector, financiert ZuivelNL structureel nationaal en internationaal zuivel gerelateerd normalisatiewerk.

Focus ligt op methoden voor monstername en analyse van melk en zuivelproducten dat het Nederlands Normalisatie Instituut (NEN) coördineert en secretariaal ondersteund. Internationale consensus over bijvoorbeeld methoden voor de bepaling van bepaalde inhoudsstoffen in eindproducten faciliteert de internationale handel.

De Nederlandse inbreng bij de ontwikkeling van (internationale) standaarden krijgt in eerste instantie vorm in de NEN Normcommissie 370 005 Melk en zuivelproducten. Deze nationale commissie is samengesteld uit experts van zuivelondernemingen, kennisinstututen en aanpalende organisaties.

De bij de normcommissie betrokken Nederlandse experts nemen namens Nederland deel aan diverse internationale platformen in (Europees) CEN-verband en in IDF-verband, dat op dit terrein zeer nauw samenwerkt met ISO.

Voorbeelden van de grote diversiteit aan onderwerpen waar de zuivel-experts aan werken zijn:

- Bepalingsmethoden voor suikers, eiwit, vet, lactose, lactoferrine, aminozuren, as- en droge stofgehalte.
- Kwantificering van bifidusbacteriën.
- Continuummeting van de verzuringactiviteit van zuivelbacteriën.
- Verteerbaarheid van zuiveleiwitten.
- Screeningsmethode voor diergeneesmiddelen.
- Richtlijnen voor een kwantitatieve screeningsmethode voor de detectie van aflatoxine M1.

## Nederlandse inzet bij internationaal normalisatiewerk waarborgt zuivelhandel

Op deze manier kunnen Nederlandse experts een proactieve en sturende rol spelen bij de ontwikkeling van internationale normen en standaarden voor analysemethoden en monsterneming voor voeding in het algemeen en van zuivel in het bijzonder.

### Nederlandse normen in Codex Alimentarius

De actieve inzet van de Nederlandse zuivelsector in het internationale normalisatiewerk draagt sterk bij aan het faciliteren en waarborgen van de zuivelhandel en biedt mogelijkheden om op dit terrein ook tot (wereldwijd bindende) afspraken te komen in CODEX-verband.

Enkele voorbeelden van in 2022 behaalde resultaten zijn:

- Met een nieuwe norm kan het vetgehalte in melk (koe, schaap en geit) en in een groot aantal zuivelproducten worden bepaald. De norm is deels een samenvoeging van zeven al bestaande ISO/IDF normen, aangevuld met nieuwe

validatiegegevens voor o.a. melkpoeder en magere melk.

Deze methode wordt wereldwijd door laboratoria veelvuldig gebruikt en zal bij Codex Alimentarius worden voorgedragen als scheidsrechtermethode.

- Een nieuwe norm voor de bepaling van de aminozuursamenstelling van zuivel. Met deze norm is het mogelijk om gelijktijdig het gehalte van zeventien aminozuren (waaronder methionine en cysteïne) te bepalen in zuivelproducten, zuigelingen-voeding, graan en diervoeder. De methode levert informatie over de eiwitkwaliteit op.
- Van het protocol voor het evalueren van de nauwkeurigheid van alternatieve methoden is een aangepaste versie gepubliceerd. Met deze nieuwe versie hebben onder andere laboratoria en fabrikanten van apparatuur een verbeterd protocol ter beschikking voor het valideren van alternatieve methoden en het toekennen van nationale- of internationale goedkeuring.



normen, aangevuld met nieuwe

## 2.9 MARKTINFORMATIE

ZuivelNL heeft op het terrein van marktinformatie een rol als databank en informant voor de sector, is deskundige voor de interpretatie van data en is adviseur van de overheid in de context van Europees zuivelmarktbeleid.

### NOTERINGEN

Voor de uitvoering van een aantal Europese bepalingen voor prijswaarnemingen op de markt voor zuivelproducten heeft de minister van Economische Zaken de Commissie Officiële Nederlandse Zuivelnoteringen (CONZ) ingesteld. ZuivelNL is met het secretariaat belast.

De CONZ stelt iedere woensdag de prijzen (noteringen) vast waartegen diverse zuivelproducten bij levering af fabriek zijn verhandeld. Bij de vaststelling van de noteringen baseert de commissie zich op de (op de dag van notering) gangbare prijzen. De marktinformatie over deze prijzen wordt op de dag voorafgaand aan de bijeenkomst van de CONZ verzameld door de secretaris van de commissie. Daarvoor informeert de secretaris bij producenten en handelaren in de Nederlandse zuivelsector. Na vaststelling van de noteringen worden deze direct gepubliceerd op de website van ZuivelNL. Tevens wordt de Europese Commissie geïnformeerd.

### PUBLICATIES

ZuivelNL publiceert wekelijks de noteringen, elke maand het Marktbericht Zuivel en het productie en prijsverzicht per land, elk kwartaal Wereld Zuivelhandel Actueel en jaarlijks Zuivel in Cijfers.

In juli verscheen Zuivel in Cijfers 2021 en een Engelstalige versie Dutch Dairy in Figures 2021. Zuivel in Cijfers 2021 biedt een cijfermatig overzicht van de ontwikkelingen in de Nederlandse zuivelsector. Ondersteund met grafieken en tabellen worden de

ontwikkelingen in meerjarenoverzichten toegelicht over de thema's:

- Economische betekenis
- Marktbeeld
- Melkveehouderij
- Industrie
- Duurzaamheid
- Handel
- Consumptie

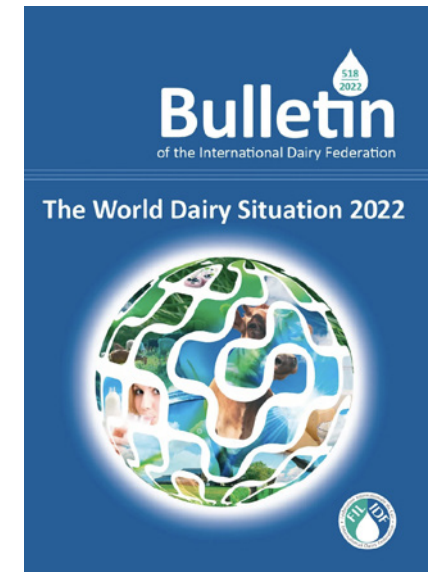
In september publiceerde de Internationale Zuivelfederatie IDF de nieuwste editie van het World Dairy Situation Report (WDS2022). Dit rapport bevat een schat aan informatie over de mondiale zuivelsector en wordt ieder jaar samengesteld door het Franse CNIEL en ZuivelNL.

De basis van de informatie wordt gevormd door directe input van IDF-leden wereldwijd, aangevuld met data van vele nationale en internationale organisaties. Het rapport is daardoor een erkende, consistente bron voor langjarige datareeksen op het terrein van zuivelstatistiek.

### EDF-ZUIVELNL MELKPRIJSVERGELIJKING

Na een onderbreking van ruim een jaar werd in 2022 de (voorheen) LTO Internationale Melkprijsvergelijking voortgezet onder de naam EDF-ZuivelNL Internationale Melkprijsvergelijking.

In oktober werden eerst de ontbrekende melkprijzen vanaf maart 2021 tot en met augustus 2022 gepubliceerd. Sinds oktober - start met de melkprijzen van september - wordt de internationale melkprijsvergelijking weer maandelijks gepubliceerd op de website van ZuivelNL en European Dairy Farmers.







**Alles over zuivel!**

Je vindt op [zuivelonline.nl](http://zuivelonline.nl) filmpjes, leuke weetjes en info over:

- de boerderij
- wat koeien eten en hoe ze melk geven
- hoe je kaas maakt
- ... en nog veel meer!

Kijk ook op [zuivelonline.nl](http://zuivelonline.nl) voor spreekbeurten & werkstukken over zuivel!

opdracht van ZuivelNL (ketenorganisatie van de zuivelsector) [www.zuivelnl.org](http://www.zuivelnl.org) en de Nederlands

## 2.10 PUBLICATIES

### NIEUWSBRIEF ZUIVELNL

Om de sector te voorzien van actuele informatie publiceert ZuivelNL maandelijks de Nieuwsbrief ZuivelNL. Ontwikkelingen rond de themagroepen, resultaten van het door ZuivelNL gefinancierde onderzoek en (inter)nationale marktontwikkelingen worden hierin opgenomen.

### MARKTBERICHT

Maandelijks stelt ZuivelNL een actueel overzicht van de marktontwikkelingen samen. Deze publicatie omvat statistische informatie over de binnen- en buitenlandse handel, melkaanvoer en melkverwerking, prijsontwikkelingen en EU-marktordening.

### ZUIVELPRODUCTIE PER LAND

ZuivelNL stelt maandelijks een overzicht samen van de melkaanvoer en zuivelproductie per land in de EU en de belangrijkste derde landen.

### ZUIVELPRIJZEN PER LAND

Dit overzicht verschijnt maandelijks en bevat marktprijzen van de belangrijkste zuivelproducten in de EU en derde landen.

### WERELDZUIVELHANDEL ACTUEEL

Exportontwikkelingen van de belangrijkste zuivelproducten worden gepresenteerd in de publicatie Wereldzuivelhandel Actueel. Deze publicatie verschijnt op kwartaalbasis.

### ZUIVEL IN CIJFERS

De publicatie Zuivel in Cijfers biedt elk jaar een cijfermatig overzicht van de belangrijkste ontwikkelingen in de Nederlandse zuivelsector. De achterliggende statistische gegevens kunnen via de website van ZuivelNL worden geraadpleegd. In januari 2023 verscheen de vernieuwde flyer Zuivel in Cijfers met in vogelvlucht een actueel, cijfermatig overzicht van de Nederlandse zuivelsector.

### WORLD DAIRY TRADE MAP 2020

Op de kaart staan de belangrijkste internationale handelsstromen van de zuivelmarkt. Verder zijn de top 20 mondiale zuivelverwerkers, cijfers over de wereldmelkproductie en import- en exportaandelen voor de periode 2015-2019 te vinden.

### SECTORRAPPORTAGE DUURZAME ZUIVELKETEN

In 2022 is de opzet van de Sectorrapportage herzien en wordt voortaan per thema gerapporteerd. Zo kunnen stakeholders van ZuivelNL over actuele data beschikken voor benutting in bedrijfsvoering en beleidsvorming. Onder andere deelrapportage. Behoud van weidegang en Veiligheid op het erf werden gepubliceerd.

### BROCHURE KOEMONITOR

KoeMonitor is een systematiek waarmee producenten van zuivelproducten en melkveehouders kunnen aantonen dat zij voedsel produceren volgens de wettelijke eisen. In KoeMonitor zijn KoeData, KoeAlert en KoeKompas aan elkaar gekoppeld.

### PUBLIEKSFOLDER NEDERLAND ZUIVELLAND

ZuivelNL heeft de publieksfolder Nederland Zuivelland ontwikkeld die melkveehouders tijdens open dagen en excursies kunnen uitreiken aan bezoekers. De folder geeft in een handzaam formaat op aantrekkelijke wijze informatie over historie, moderne melkveehouderij, het product melk, verwerking in productie-locaties, afzet binnen en buiten Europa en consumptie.

### POSTER NEDERLAND ZUIVELLAND

Op de poster Nederland Zuivelland vertellen heldere illustraties hoeveel melk Nederlandse koeien produceren, wat ervan wordt gemaakt en wat de belangrijkste exportlanden zijn. De poster kan gebruikt worden in het klaslokaal, maar ook als materiaal voor een bedrijfsstand of op een beurs voor studie- en beroepskeuze.

### LESMATERIAAL OVER ZUIVEL

De zuivelsector heeft gedrukt en digitaal lesmateriaal beschikbaar voor de groepen 1 t/m 8 van het basisonderwijs: Tim zoekt de koe (groep 1-4), Op de boerderij van Jet (groep 5-6) en Natuurlijk zuivel (groep 7-8). Voor groep 5-6 en 7-8 is ook een Boerderijbewijs beschikbaar.

Daarnaast is informatie voor spreekbeurten en werkstukken te vinden, zijn er digibordlessen voor groep 1 t/m 8 en is voor de onderbouw van het VMBO het digitale pakket Say Cheese beschikbaar.

Leerkrachten en leerlingen kunnen deze lesinformatie gratis ontvangen of downloaden via de website [zuivelonline.nl](http://zuivelonline.nl).

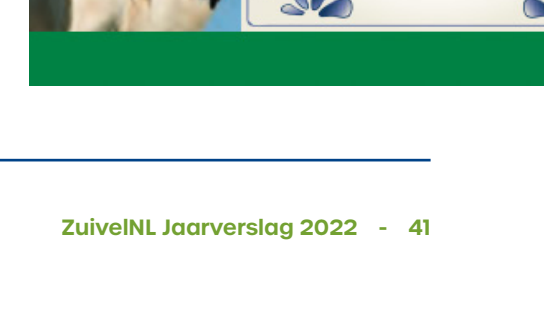
**ZUIVEL ONLINE**

ZUIVEL + ZUIVELPRODUCTIE + GEZONDHEID + ONDERWIJS + BLOGS + VRAGEN + 17 BESTELLEN

## Spreekbeurten & werkstukken

Leuk dat je aan de slag gaat met een spreekbeurt over zuivel! Op deze plek vind je alle informatie en tips die je nodig hebt. Ook vind je hier allerlei handige hulpmiddelen om je presentatie of werkstuk nog leuker en mooier te maken. Bijvoorbeeld afbeeldingen, filmpjes en een mooi PowerPointsjabloon voor je presentatie.

- Spreekbeurten en werkstukken Groep 5-6
- Spreekbeurten en werkstukken Groep 7-8
- Spreekbeurten en werkstukken VMBO





## BIJLAGE 1 OVERZICHT HOOFD- EN NEVENFUNCTIES BESTUURSLEDEN ZUIVELNL

Naam	Hoofdfunctie	Eigenaar/aandeelhouder	Nevenfuncties
Henk Bleker			<ul style="list-style-type: none"> <li>- Voorzitter Nederlandse Melkveehouders Vakbond (NMV)</li> </ul>
Klaas Hokse	Directeur-bestuurder Rouveen Kaasspecialiteiten		<ul style="list-style-type: none"> <li>- Bestuurslid Nederlandse Zuivel Organisatie (NZO)</li> <li>- Bestuurslid Nederlandse Geiten Zuivel Organisatie (NGZO)</li> <li>- Bestuurslid Nederlands Nationaal Kaaskeurconours (NNKC)</li> </ul>
Sieta van Keimpema	Voorzitter Dutch Dairyman Board		<ul style="list-style-type: none"> <li>- Secretaris Farmers Defence Force</li> </ul>
Hester Majj	Corporate Director Public & Regulatory Affairs Chairmen Crisismanagement FrieslandCampina		<ul style="list-style-type: none"> <li>- Bestuurslid Nederlandse Zuivel Organisatie (NZO)</li> <li>- Voorzitter Commissie Keten Kwaliteit Zuivel</li> <li>- Bestuurslid Stichting Weidegang</li> <li>- Algemeen bestuurslid VNO-NCW</li> <li>- Bestuurslid Courage tot 2023</li> <li>- Voorzitter Faunabeheereenheid Overijssel (FBE) tot 2023</li> </ul>
Oscar Meuffels	Director Public Affairs, CSR and Corporate Communication A-ware		
Arjan Schimmel	Melkveehouder	Melkveebedrijf	<ul style="list-style-type: none"> <li>- Voorzitter Stichting Cheese Valley</li> <li>- Bestuurslid Kaasmuseum De Goudse Waag</li> </ul>
Jos Verstraten	Melkveehouder	Melkveebedrijf	<ul style="list-style-type: none"> <li>- Vicevoorzitter Vakgroep Melkveehouderij LTO Nederland</li> </ul>
Erwin Wunnekink	Melkveehouder	Melkveebedrijf	<ul style="list-style-type: none"> <li>- Voorzitter Vakgroep Melkveehouderij LTO Nederland</li> <li>- Lid Raad van Commissarissen ForFarmers</li> <li>- Bestuurslid Stichting Weidegang</li> </ul>



## BIJLAGE 2 SAMENSTELLING THEMAGROEPEN ZUIVELNL

Juni 2023

ZuivelNL heeft zes themagroepen waarin specialisten van de ledenorganisaties, partners en andere partijen uit de keten samenwerken.

### THEMAGROEP DUURZAME ZUIVELKETEN

<b>Voorzitter</b>	H. Maij	NZO
<b>Lid</b>	J. Aantjes	DDB
	G. Peters	DDB
	W. Brouwer de Koning	LTO
	J. Verstraten	LTO
	E. Wunnekink	LTO
	G. van Schaick	NMV
	G. Portegies	NMV
	R. Klein Teeselink	NAJK
	U. Freericks	Arla Foods
	G. Bruins	Ausnutria Hyproca
	B. de Jong	Lactalis Leerdammer
	G. van Diepen	CONO Kaasmakers
	G. van 't Klooster	DOC Kaas
	H. van der Wind	De Graafstroom
	E. Jellema	FrieslandCampina
	J.P. Kestra	Hochwald Foods Nederland
	R. van der Velde	Kaasmakerij Henri Willig
	K. de Jong	Royal A-ware
	B. van Leusen	Rouveen Kaasspecialiteiten
	M. de Kreij	Vreugdenhil Dairy Foods
<b>Secretaris</b>	B. van Erve	ZuivelNL
<b>Adviseur</b>	C. van Rees	LTO
	R. van Buitenen	NZO
	H. Andela	ZuivelNL
	G. Hartlief	DOC Kaas

### THEMAGROEP DATA & INSTRUMENTEN

<b>Voorzitter</b>	E. Jellema	NZO
<b>Lid</b>	J. Aantjes	DDB
	vacature	DDB
	J. Verstraten	LTO
	vacature	LTO
	J. van Maanen	NMV
	G. van Schaick	NMV
	P. Kock	NZO
	vacature	NAJK
	vacature	Netwerk GRONDig
	A. van Dijk	Nevedi
	H. de Bie	VLB
<b>Secretaris</b>	L. van Keulen	ZuivelNL
	T. Bleijenberg	ZuivelNL

### THEMAGROEP EXPORT

<b>Voorzitter</b>	K. Verkerk	NZO
<b>Lid</b>	T. Bolt	NZO
	H. Bouw	NZO
	vacature	NZO
	O. Boersma	GEMZU
	E. Nieuwenhuijzen	GEMZU
	K. Theunissen	GEMZU
	A. Snelders	GEMZU
	M. Dekker	NGZO
	R. van der Velden	VNFKD
<b>Secretaris</b>	N. Pieters-Arts	ZuivelNL



**THEMAGROEP GEZONDHEID EN WELZIJN RUNDEREN**

<b>Voorzitter</b>	vacature	
<b>Lid</b>	E. Koning	DDB
	W. Thus	LTO Kalverhouderij
	R. Derks	LTO Melkveehouderij
	vacature	LTO Vleesveehouderij
	B. Doppenberg	NMV
	C. Hoogeveen	NZO
	J. Atsma	SBK
	M. van der Weijden-Everts	SBK
<b>Secretaris</b>	C. Huetink	ZuivelNL
	H. Bekman	SBK
<b>Adviseur</b>	F. van Genugten	CPD
	Y. Schukken	GD
	S. Claessens	KNMvD
	H. Prinsen	LTO
	M. van Spijk	NZO
	H. Lodders	V&LN

**THEMAGROEP NNC-IDF**

<b>Voorzitter</b>	vacature	
<b>Lid</b>	W. Brouwer de Koning	LTO
	E. Wunnekink	LTO
	vacature	NZO
	C. de Koning	Dairy Campus
	B. de Lange	GD
	M. de Vreeze	NEN
	N. Zoon	NIZO
	J. Bobbink	Qlip
	K. Hettinga	WUR
<b>Secretaris</b>	J. Jansen	ZuivelNL

**THEMAGROEP ONDERZOEK & INNOVATIE**

<b>Voorzitter</b>	J. Verstraten	LTO
<b>Lid</b>	J. Aantjes	DDB
	W. Brouwer de Koning	LTO
	P. Gosselink	NMV
	G. Mensink	NZO
	H. van Leusen	NZO
	R. Klein Teeselink	NAJK
<b>Secretaris</b>	I. Nijhoving	ZuivelNL





**ZuivelNL**

Benoordenhoutseweg 46  
2596 BC Den Haag

[info@zuivelnl.org](mailto:info@zuivelnl.org)  
[www.zuivelnl.org](http://www.zuivelnl.org)

**KvK** 59667222

**ZuivelNL**  
KETENORGANISATIE VAN DE ZUIVELSECTOR

