



**ZuivelNL**  
KETENORGANISATIE VAN DE ZUIVELSECTOR

# Jaarverslag 2021





# Kengetallen

## Nederlandse zuivelsector



- 15 duizend melkveebedrijven leveren 13,6 miljard kg melk aan de industrie
- Nederland telt 1,6 miljoen melk- en kalfkoeien en 1,1 miljoen hectare grasland en snijmaïs (26% oppervlakte Nederland)



- 26 bedrijven met 52 fabrieken verwerken 98% van de in Nederland geproduceerde melk tot consumentenproducten en ingrediënten
- 47 duizend arbeidsplaatsen in melkveehouderij en industrie
- De productiewaarde van de zuivelindustrie bedraagt circa € 8,1 miljard



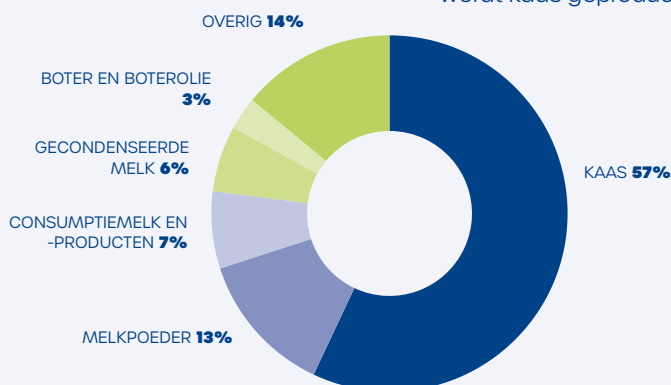
- 30% van de in Nederland beschikbare zuivel wordt in Nederland geconsumeerd
- Gemiddeld eet een Nederlander ongeveer 25 kg kaas per jaar (inclusief kwark en geitenkaas)



- 70% van de in Nederland beschikbare zuivel wordt in het buitenland afgezet, waarvan ongeveer tweederde in de EU
- De exportwaarde van de zuivel bedraagt circa € 8,2 miljard en draagt voor 7% bij aan het Nederlands handelsoverschot

### BESTEMMING MELK

Van 57% van de in Nederlandse zuivelfabrieken verwerkte melk wordt kaas geproduceerd



---

<b>KENGETALLEN NEDERLANDSE ZUIVELSECTOR</b>	<b>2</b>
<b>VOORWOORD</b>	<b>5</b>
<b>1.0 OVER ZUIVELNL</b>	<b>6</b>
Missie en gevoerde beleid	7
Leden en partners	10
Bestuur en organisatie	11
Financiën	12
<b>2.0 WERKZAAMHEDEN</b>	<b>16</b>
2.1 Duurzaamheid	17
2.2 Diergezondheid & dierenwelzijn	22
2.3 Onderzoek & innovatie	26
2.4 Voedselveiligheid & kwaliteit	29
2.5 Export	31
2.6 Nederlands Nationaal Comité – IDF	34
2.7 Educatie jongeren	36
2.8 Marktinformatie	38
2.9 Arbeid	39
2.10 Publicaties	40
<b>BIJLAGE</b>	<b>42</b>
Bijlage 1 Overzicht hoofd- en nevenfuncties bestuursleden	43
Bijlage 2 Samenstelling themagroepen	44

# Voorwoord

**Behoud van sectoromvang -  
melkveehouderij en zuivelverwerking -  
is nodig om te kunnen blijven investeren  
in onderzoek en innovatie**

ARJAN SCHIMMEL, VOORZITTER

**In maart 2021 ben ik als voorzitter van ZuivelNL begonnen. Mijn grootste uitdaging was en is om het draagvlak van ZuivelNL onder melkveehouders en zuivelondernemingen te verbreden en partijen bij elkaar te brengen.**

#### **VERBREIDING DRAAGVLAK**

Met de nieuwe directeur Hubert Andela ben ik het land ingegaan en zijn we gesprekken gestart met verschillende organisaties uit de sector om de missie van ZuivelNL uiteen te zetten en de vereniging beter op de kaart te zetten. Want alleen als vereniging met een breed draagvlak bij de achterban kan ZuivelNL de toegevoegde waarde creëren die nodig is om aan de uitdagingen van dit moment het hoofd te bieden. We richten daarbij de blik op de toekomst.

De gesprekken hebben er onder meer toe geleid dat de Dutch Dairymen Board en het Nederlands Agrarische Jongeren Kontakt begin 2022 als partners van ZuivelNL zijn aangesloten.

Met DDB is al een vervolgstap gezet; de organisatie wordt in juli 2022 volwaardig lid van ZuivelNL.

#### **VERSTERKING ORGANISATIE**

In 2021 moest uitvoering worden gegeven aan een streng bezuinigingsplan om ZuivelNL weer financieel gezond te maken en op de toekomst voor te breiden. Op dit gebied is het afgelopen jaar veel werk verzet met een positief resultaat als gevolg. De algemene reserve laat eind 2021 weer een positief saldo van 2 miljoen euro zien.



Ook hebben bestuur, directie en team ZuivelNL hard gewerkt aan verdere professionalisering van de organisatie. De financiële processen zijn geoptimaliseerd en budget is vrijgemaakt voor een formatie-uitbreiding met vier fte voor de dossiers duurzaamheid, diergezondheid, data en communicatie. Met een duidelijk financieel beleid en een versterkte werkorganisatie wordt de slagkracht en de herkenbaarheid en transparantie van ZuivelNL vergroot.

#### **UITDAGINGEN**

De zuivelketen staat voor behoud en verdere ontwikkeling van een weerbare melkveesector. De grote maatschappelijke uitdagingen voor de sector zijn klimaat, stikstof, biodiversiteit en dierenwelzijn. Bij de aanpak van deze opgaves zet ZuivelNL met haar duurzaamheidsprogramma in op managementmaatregelen en praktisch toepasbare innovatie binnen de keten.

Voor de realisering van de doelen is behoud van sectoromvang - melkveehouderij en zuivelverwerking - nodig om te kunnen blijven investeren in onderzoek en innovatie. Een gedwongen grote krimp van de sector zou direct een grote negatieve invloed hebben op het verdienvermogen van de gehele zuivelketen en dus ook op het melkveehouderijbedrijf.

#### **WOORD VAN DANK**

ZuivelNL heeft in het afgelopen jaar grote stappen voorwaarts gezet. Hierbij is veel van medewerkers en directie gevraagd. Een directie die het eerste deel van het jaar werd gevormd door interim-directeur Roald van Noort en daarna door Hubert Andela. Onder hun energieke leiding werd de organisatie verder geprofessionaliseerd. Namens het bestuur van ZuivelNL bedank ik directie en medewerkers voor hun enthousiaste en gewaardeerde inzet.

6 juli 2022



# 1.0 Over ZuivelNL



## **Missie ZuivelNL**

Het versterken van de Nederlandse zuivelketen met respect voor mens, dier, milieu en maatschappij. Als brancheorganisatie het overleg tussen belangenorganisaties van melkveehouders en de zuivelondernemingen faciliteren en met gezamenlijke initiatieven toegevoegde waarde creëren.

**OVER ZUIVELNL**

De Vereniging ZuivelNL is op 7 januari 2014 opgericht door LTO Nederland en Nederlandse Zuivel Organisatie (NZO) als vereniging van algemene belangenbehartigende organisaties voor melkveehouderij en zuivelindustrie. In 2014 is ook de Nederlandse Melkveehouders Vakbond (NMV) als lid toegetreden. Daarnaast heeft ZuivelNL de statutaire mogelijkheid voor partnerschap van aan de zuivelsector gelieerde organisaties.

De activiteiten van ZuivelNL worden gefinancierd uit een contributie die is gebaseerd op een inhouding per geproduceerde kilo melk van melkveehouders en verwerkte kilo's melk van zuivelondernemingen.

**MISSIE, VISIE EN STRATEGIE**

Het versterken van de Nederlandse zuivelketen met respect voor mens, dier, milieu en maatschappij.

Als brancheorganisatie het overleg tussen belangenorganisaties van melkveehouders en de zuivelondernemingen faciliteren en met gezamenlijke initiatieven toegevoegde waarde creëren.

Melkveehouders en zuivelondernemingen werken dagelijks aan het toekomstbestendig houden van hun bedrijf en de gezamenlijke keten. Zij spelen voortdurend in op wensen en eisen van de samenleving. Met de samenwerking in ZuivelNL werkt de sector aan een duurzame zuivelketen waarin hoogwaardige voeding wordt geproduceerd.

ZuivelNL bereikt haar doelen door dagelijks met enthousiasme en

## Melkveehouders en zuivel- ondernemingen werken dagelijks aan het toekomstbestendig houden van hun bedrijf en de gezamenlijke keten

professionaliteit samen te werken met melkveehouders, zuivelondernemingen, gelieerde organisaties van (inter)nationale handelsondernemingen, dierenartsen, veevoederleveranciers en door een open dialoog te onderhouden met overheden en maatschappelijke organisaties.

ZuivelNL zal praktisch, transparant en zichtbaar opereren, samenwerking optimaal faciliteren, onderzoek en innovatie stimuleren en ontwikkelde instrumenten en data met grote zorg beheren.

**BESTUUR, THEMAGROEPEN EN DIRECTIE**

Het bestuur stelt het beleid vast en beslist over de prioriteiten en de financiering van de activiteiten.

Themagroepen adviseren het bestuur over het op hun aandachtsgebied te voeren beleid en de te ondernemen activiteiten en rapporteren over de uitvoering. Deze themagroepen fungeren als platform voor beleidsdiscussies in de keten over onderwerpen waar draagvlak bij de ketenpartijen of betrokkenheid van ketenpartijen bij de uitvoering nodig is.

Besloten werd de thema's Instrumenten (voorheen stuur-

groep KringloopWijzer) en Data in twee aparte themagroepen onder te brengen. Onder de themagroep Instrumenten functioneren drie werkgroepen.

Na het terugtreden om gezondheidsredenen van Jorrit Jorritsma in december 2020 is het voorzitterschap waargenomen door Wil Meulenbroeks. Een nieuwe voorzitter is gevonden in de persoon van Arjan Schimmel. De Algemene Vergadering benoemde hem met ingang van 1 maart 2021 tot voorzitter.

Van september 2020 tot juni 2021 fungeerde Roald van Noort als interim directeur. Met ingang van 1 juni 2021 kwam aan zijn interim-directeurschap een einde met de aanstelling van Hubert Andela als directeur. Samen met Arjan Schimmel gaat Hubert Andela verder bouwen aan een sterke en solide organisatie voor alle melkveehouders en zuivelondernemingen in Nederland.

**FINANCIËN**

Bij de start van ZuivelNL is afgesproken dat geleidelijk ingeteerd zou worden op de reserves. Het eigen vermogen was daardoor in de afgelopen jaren afgenomen, terwijl de contributie niet werd verhoogd.

## ZuivelNL begroting 2022

ZuivelNL versterkt de Nederlandse zuivelketen met respect voor mens, dier, milieu en maatschappij. Als brancheorganisatie faciliteert zij het overleg tussen belangengroepen van melkveehouders en de zuivelondernemingen waarbij gezamenlijke initiatieven toegevoegde waarde creëren.

ZuivelNL investeert collectief in het versterken van de Nederlandse zuivelketen:

- Onderzoek & innovatie
- Diergezondheid & dierenwelzijn
- Voedselveiligheid
- Duurzaamheid
- Instrumenten en data

Daarnaast faciliteert ZuivelNL:

- Export van zuivelproducten & normalisatiewerk
- Zuivelnoteringen & marktinformatie
- Educatie jongeren met lesmateriaal en boerderijbezoek
- Deelname van de Nederlandse zuivelsector aan IDF

ZuivelNL financiert de activiteiten uit een contributie die is gebaseerd op door melkveehouders aan zuivelondernemingen geleverde kilo's melk en door zuivelondernemingen verwerkte kilo's melk.

De te financieren activiteiten dienen dan ook een meerwaarde te hebben voor de zuivelsector als geheel.

- Melkveehouders betalen € 0,25 per 100 kg melk
- Zuivelondernemingen betalen € 0,22 per 100 kg melk
- Bijdrage KoeMonitor van € 70 per melkveehouder
- Bijdrage partners

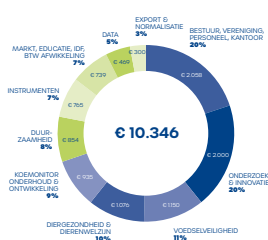
In totaal is bijna € 10,8 miljoen beschikbaar. Begroot is dat de bestedingen in 2022 € 10,3 miljoen bedragen.

→ Ga naar [www.zuivelnl.org](http://www.zuivelnl.org) voor meer info over de begroting 2022 en aandelien nieuwsbrief ZuivelNL en Noteringen



### Bestedingsruimte 2022 ruim € 10 miljoen

LASTEN x € 1.000



**Leden**

**Partners**

**ZuivelNL**

Postbus 93453 | 2509 AL Den Haag  
info@zuivelnl.org | december 2021

## Investeren in de Nederlandse zuivelketen

### Onderzoek & innovatie

Onderzoek & innovatie is onontbeerlijk voor de ontwikkeling van de sector. ZuivelNL bundelt de behoefte aan nieuwe kennis en pakt zaken op die het individuele melkveebedrijf overstijgt. Uitgangspunt is dat nieuwe inzichten en kennis op het gebied van rendement, waardering van de maatschappij en beperken van de emissies terechtkomen op het melkveebedrijf.

#### Lopend onderzoek

Op de website van ZuivelNL staat het overzicht van alle projecten die (mede)gefinancierd worden.

**Resultaten onderzoek**

Op de website Verantwoorde Veehouderij staat informatie over de voortgang en resultaten van het door ZuivelNL gefinancierde onderzoek.

#### Export & normalisatie

De exportkracht (waarde € 7 miljard) van de Nederlandse zuivelsector behouden en uitbreiden. ZuivelNL fungeert als aanspreekpunt voor bedrijven en overheid rondom veterinair vraagstukken voor de export naar landen buiten de EU. ZuivelNL faciliteert het internationale normalisatiewerk dat de mondiale zuivelhandel bevordert en waarborgt.

### Diergezondheid & dierenwelzijn

Gezonde koeieren en koeien staan aan de basis van een verantwoorde melkproductie. Ziektebestrijding, monitoring rundergezondheid, oarpak bedrijfsgebonden dierziekten en verantwoord medicijngebruik staan centraal.

ZuivelNL stelt KoeMonitor beschikbaar aan zuivelondernemingen en melkveehouders om de diergezondheid, voedselveiligheid en dierenwelzijn in de melkveehouderij te borgen. Daarmee kan worden voldaan aan de EU-wetgeving.

#### Deelname aan IDF

Het bevorderen van een goede positie van de Nederlandse zuivelsector in internationale (benrui)netwerken als bijvoorbeeld de International Dairy Federation zodat de belangen van de sector worden behartigd.

#### Educatie jongeren

Het programma Natuurlijk Zuivel informeert leerlingen op basisscholen en het vmbo via boerderijbezoek en lesmateriaal over voedsel en de oorsprong daarvan.

### Duurzaamheid

De Duurzame Zuivelketen is een programma van LTO, NAJK, NVW en NZO. Zij hebben gezamenlijke duurzaamheidsdoelen voor 2030 opgesteld voor een zuivelsector die toekomstbestendig en verantwoord is.

**Resultaten duurzaamheid**

De zuivelketen wil veilig en met plezier werken, een goed inkomen verdienen, kwalitatief hoogwaardige voeding produceren, met respect omgaan met dieren en milieu en door de Nederlandse samenleving gewaardeerd worden. ZuivelNL verzorgt het programmamanagement. Daarnaast financiert ZuivelNL de verkenning van de doelen in het agrarisch onderwijs.

#### Zuivelnoteringen & marktinformatie

Wekelijks worden de noteringen van een aantal zuivelproducten vastgesteld en gepubliceerd. Periodiek verschijnen er publicaties over de ontwikkelingen op de nationale en mondiale zuivelmarkt.

### Voedselveiligheid

Zuivelproducten moeten veilig en van hoogwaardige kwaliteit zijn. Dat begint bij rauwe melk die voldoet aan de geldende normen en voedselveiligheidsnormen, nu en in de toekomst.

Het onderzoeksprogramma signaleert bedreigingen, richt zich op het voorkomen van gebeurtenissen die een negatief effect kunnen hebben en onderzoekt en bevordert technologieën die de kwaliteit en/of veiligheid van rauwe melk en/of zuivelproducten verbeteren.

#### Instrumenten & data

Er zijn steeds meer instrumenten die melkveehouders inzicht bieden in de bedrijfsvoering. Het beheer en het verbeteren ervan moet aansluiten bij de behoefte van de gebruikers. De data behoren melkveehouders toe en zij beslissen wie er gebruik van mogen maken.

De doortontwikkeling van de Centrale Database van de KingloopWijzer en van MedLRund ligt bij ZuivelNL.

In 2021 werden daarom fundamentele bezuinigingen doorgevoerd om de reserve weer op een gezond peil te brengen. In de begroting 2021 werd ook rekening gehouden met nieuwe (2019) accountancyregels voor non-profit organisaties. Het financieel beleid heeft ertoe geleid dat eind 2021 de algemene reserve weer een positief saldo van € 2,2 miljoen liet zien.

- Bij het opstellen van de begroting 2022 zijn door het bestuur de volgende uitgangspunten gehanteerd:
- Handhaving van het contributieniveau;
  - Er wordt geen rekening houden met de nagestreefde mogelijkheid om BTW te verrekenen;
  - Begroting moet sluitend zijn;
  - Tenminste een algemene reserve van € 1 miljoen per 31 december 2022;

- In de begroting zijn geen (grote) bedragen opgenomen voor onvoorziene uitgaven. Dergelijke uitgaven dienen zoveel als mogelijk binnen de begroting te worden opgevangen.

De Algemene Vergadering van ZuivelNL heeft op 1 december 2021 de begroting goedgekeurd.

### ORGANISATIE

De wisselingen in bestuur en directie legden een fors beslag op de organisatie. Daarnaast had de coronapandemie gevolgen voor de wijze van werken.

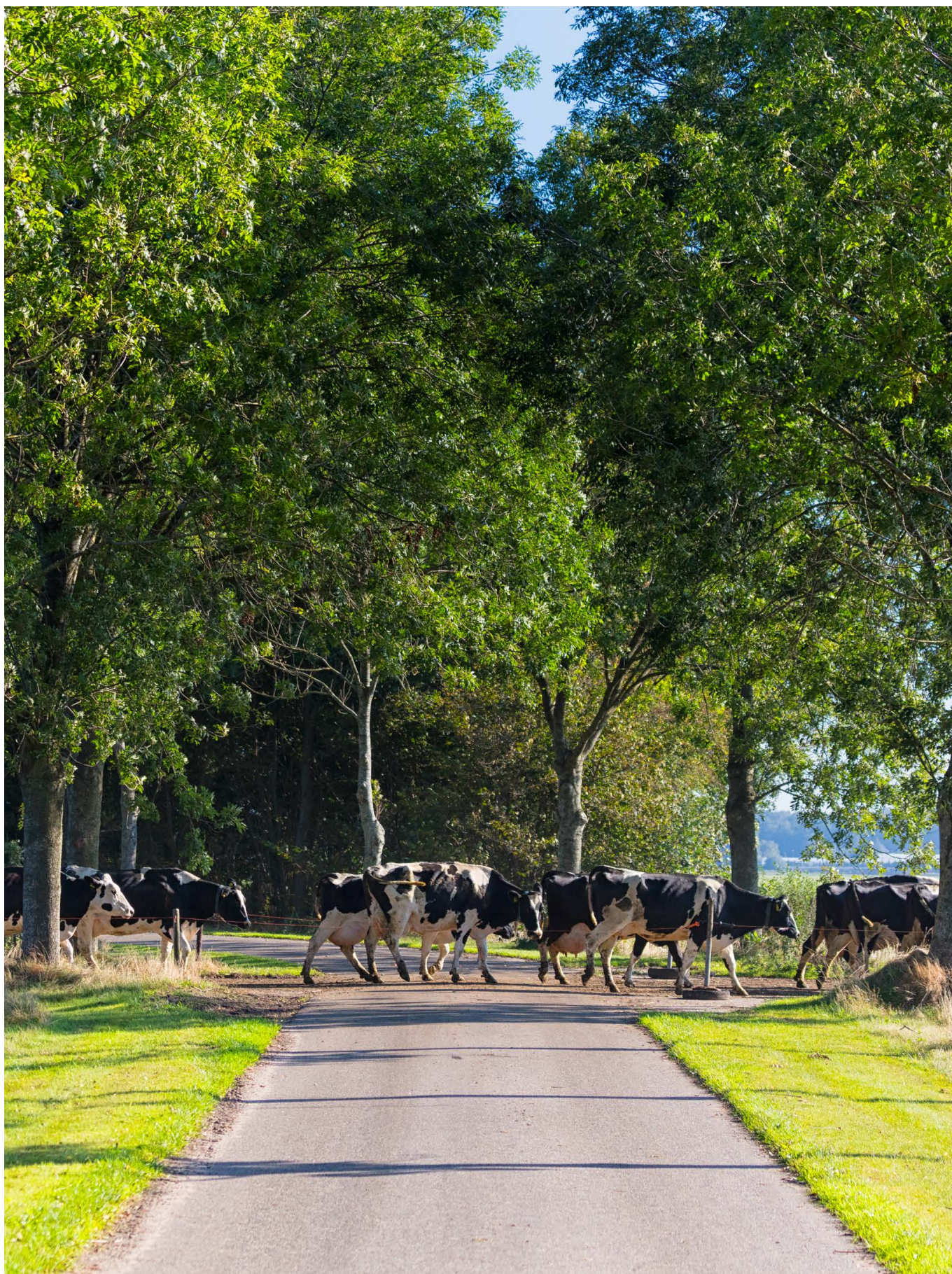
Thuiswerken werd de norm voor de medewerkers, terwijl vergaderingen van bestuur en thema- en werkgroepen via Teams plaatsvonden. De organisatie wist zich aan de nieuwe situatie goed aan te passen.

Eind 2021 had ZuivelNL 14 medewerkers in dienst (10,8 fte). Gezien de aard en omvang van de activiteiten besloot het bestuur budget vrij te maken voor een formatie-uitbreiding met (maximaal) vier fte. Na het vervullen van vacatures voor de werkzaamheden voor duurzaamheid, diergezondheid, data en communicatie zullen dat in 2022 17 à 18 medewerkers zijn (ca. 14,5 fte).

In de volgende hoofdstukken van dit jaarverslag is meer te lezen over de activiteiten van de verschillende themagroepen.

## Bestuur besluit tot formatie-uitbreiding







## LEDEN EN PARTNERS

Het lidmaatschap van ZuivelNL staat open voor organisaties van melkveehouders en van zuivelondernemingen die algemene belangenbehartiging van de zuivelsector als doel hebben en die voldoende representatief zijn voor de sector die zij vertegenwoordigen.

### Leden ZuivelNL

Melkveehouderij	LTO Nederland (LTO) Nederlandse Melkveehouders Vakbond (NMV)
Zuivelindustrie	Nederlandse Zuivel Organisatie (NZO)

Het partnerschap staat open voor organisaties die in belangrijke mate actief zijn in of voor de Nederlandse zuivel en die een bijdrage kunnen en willen leveren aan de doelstellingen van ZuivelNL.

### Partners ZuivelNL (begin 2022)

Melkveehouderij	Dutch Dairy Board (DDB) Nederlands Agrarisch Jongeren Kontakt (NAJK) Netwerk GRONDig
Melkgeitenhouderij	Platform Melkgeitenhouderij
Boerderijzuivel	Bond van Boerderij-Zuivelbereiders (BBZ)
Rundveeverbetering	Coöperatie Koninklijke CRV
Kindervoeding	Vereniging van Nederlandse Fabrikanten van Kinder- en Dieetvoedingsmiddelen (VNFKD)
Zuivelhandel	Gemzu
Export fokvee	Vee&Logistiek Nederland

Verbreiding van het draagvlak van ZuivelNL binnen de zuivelketen is een wens van de vereniging. Met verschillende organisaties vonden daarom besprekingen plaats over hun aansluiting als partner of lid van ZuivelNL. Het overleg heeft ertoe geleid dat begin 2022 NAJK en DDB zijn aangesloten als partner van ZuivelNL.

In 2021 vonden twee Algemene Vergaderingen plaats.



## BESTUUR EN ORGANISATIE

### Bestuur

Bestuursleden van ZuivelNL worden benoemd door de Algemene Vergadering op voordracht van de ledenorganisaties (LTO, NMV, NZO). Bestuurders worden benoemd voor een periode van twee jaar en zijn direct herbenoembaar voor dezelfde periode. In 2021 vonden 11 bestuursvergaderingen plaats.

In december 2020 heeft Jorrit Jorritsma laten weten dat hij vanwege zijn gezondheids-situatie zou aftreden als voorzitter van ZuivelNL. Met ingang van 1 maart 2021 werd Arjan Schimmel benoemd tot voorzitter. In de tussentijdse periode nam Wil Meulenbroeks het voorzitterschap waar. De samenstelling van het bestuur is per juni 2022 als volgt:

Arjan Schimmel	onafhankelijk voorzitter
Herman Bakhuis	LTO
Wil Meulenbroeks	LTO; tot 1 april 2022
Erwin Wunnekink	LTO; vanaf 1 juni 2022
Harm Wiegersma	NMV; tot 1 december 2021
Henk Bleker	NMV; vanaf 1 december 2021
Klaas Hokse	NZO
Hester Maij	NZO

Zie bijlage 1 voor het overzicht van hoofd- en nevenfuncties van bestuursleden ZuivelNL.

### Organisatie

Van september 2020 tot juni 2021 fungeerde Roald van Noort als interim directeur. Het team van ZuivelNL bestaat per juli 2022 uit:

Hubert Andela	Directie
Sharon Arnoldus	Officemanager
Siahny Balladares	Financiën
Ton Bleijenberg	Data
Bregje van Erve	Duurzame Zuivelketen
Rob Hessing	Organisatie
Caroline Huetink	Diergezondheid & Dierenwelzijn
Jurgen Jansen	Duurzame Zuivelketen, secretaris NNC-IDF
Pien Jongenelen	Communicatie
Lisette van der Kallen	Bestuur, Educatie jongeren
Louwrens van Keulen	Data, KringloopWijzer
Josje Koopmans	Juridische zaken
Willem Koops	Onderzoek & Innovatie
Nathalie Pieters-Arts	Export
Jurriën Scheepstra	Marktinformatie
Martin Valstar	Marktinformatie
Anne Vollerling	Diergezondheid & Dierenwelzijn
Simone van de Weijer	Export





## FINANCIËN

REKENING VAN  
BATEN EN LASTEN

€ 1.000

BATEN	Begroting 2021	Realisatie 2021	Realisatie 2020
Contributie leden (op basis melkontvangst industrie)			
Contributie melkveehouderij (€ 0,05/100kg)	6.800	6.650	6.815
Contributie industrie (€ 0,02/100kg)	2.700	2.660	2.726
<b>Totaal contributie leden</b>	<b>9.500</b>	<b>9.310</b>	<b>9.541</b>
Bijdrage partners	60	60	60
Diensten en publicaties	105	209	88
Bijdrage KoeMonitor	1.029	1.028	1.055
Rente	-	-44	-20
KalfOK	-	<b>349</b>	302
<b>Totaal baten</b>	<b>10.694</b>	<b>10.912</b>	<b>11.026</b>
LASTEN	Begroting 2021	Realisatie 2021	Realisatie 2020
Bestuur en vereniging	100	218	154
Personeel en kantoor	1.289	1.758	1.578
Onderzoek en Innovatie	650	638	1.666
Diergezondheid	870	727	900
Voedselveiligheid	690	830	687
Duurzaamheid	950	560	1.488
JoinData	-	-	1.160
KringloopWijzer	1.230	1.119	976
Export, Normalisatie	295	284	280
Marktinformatie, Voorlichting, IDF	601	355	346
Arbeid	120	71	465
Vrijval verplichting projecten oudere jaren	-	-715	-
BTW afwikkeling	600	-	-
KoeMonitor doorontwikkeling	235	-	-
KoeMonitor exploitatie	1.029	656	620
KalfOK	-	349	302
<b>Totaal lasten</b>	<b>8.659</b>	<b>6.850</b>	<b>10.622</b>
<b>Saldo Baten en Lasten</b>	<b>2.035</b>	<b>4.062</b>	<b>404</b>

## LASTEN ZUIVELNL 2021

€ 1.000

### TOELICHTING REKENING VAN BATEN EN LASTEN

#### KalfOK

Lasten voor KalfOK worden één op één doorberekend aan de deelnemende zuivelondernemingen en voorheen derhalve niet apart opgenomen in begroting of jaarrekening. Met ingang van de jaarrekening 2021 en begroting 2023 worden baten en lasten KalfOK separaat gepresenteerd. In dit verslag is ook 2020 dienstovereenkomstig aangepast.

#### Bestuur, vereniging en personeel

De advieskosten bleken in 2021 hoger dan begroot, onder andere voor juridische bijstand. Daarnaast zijn door de tijdelijke inhuur van personeel en reorganisatiekosten de lasten hoger dan begroot.

#### Voedselveiligheid

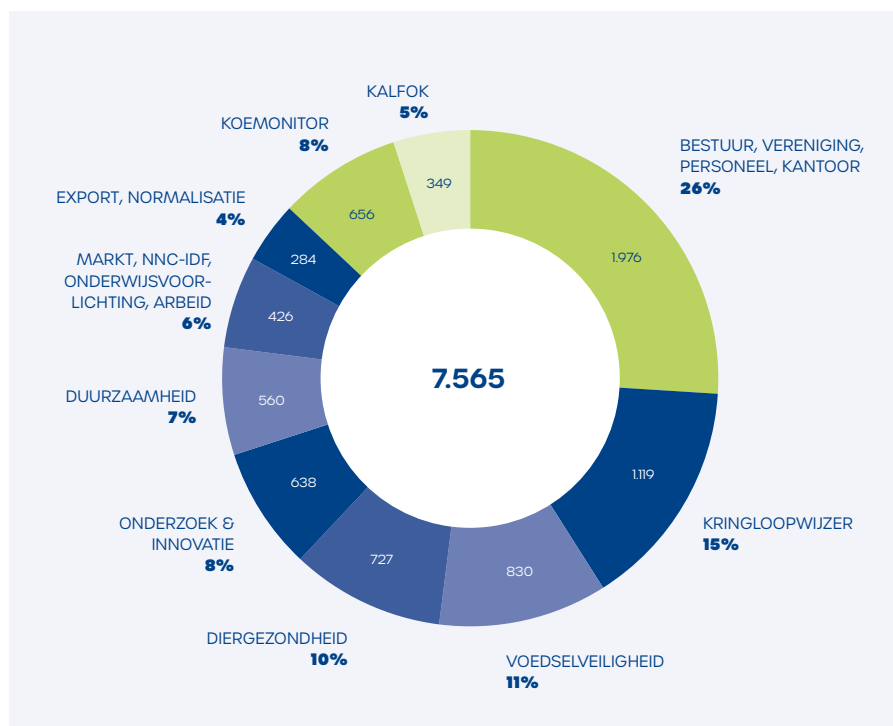
Additioneel toegekende projecten voor onderzoek voedselveiligheid hebben geleid tot een hoger dan begroot budget.

#### Duurzaamheid

Enkele begrote projecten binnen de Duurzame Zuivelketen zijn nog niet van start gegaan waardoor het budget maar ten dele is benut.

#### Marktinformatie, Voorlichting, IDF

De realisatie is substantieel lager dan begroot als gevolg van het door



corona stil komen te liggen van het boerderijeducatieprogramma.

#### Vrijval verplichting projecten oudere jaren

In de lasten is € 0,7m (negatieve last) vrijval verplichtingen projecten van oudere jaren verwerkt. In de begroting was geen rekening met deze vrijval gehouden.

#### BTW-afwikkeling

Dit betreft een begrote toevoeging aan de bestemmingsreserve BTW-afwikkeling. Realisatie zal in de komende jaren gefaseerd plaats gaan vinden.

#### KoeMonitor doorontwikkeling

Dit betreft een begrote toevoeging aan de Bestemmingsreserve KoeMonitor en dient ter dekking van verwachte hogere lasten dan de bijdrage in de toekomst.

#### KoeMonitor exploitatie

ZuivelNL heeft met zuivelondernemingen een licentieovereenkomst gesloten waarmee een bijdrage van € 70 per deelnemende veehouder in rekening wordt gebracht.

De exploitatielasten waren begroot op het niveau van de bijdragen, maar waren in 2021 substantieel lager.

## BALANS

per 31 december - € 1.000

### TOELICHTING

#### Algemene reserve

Nadat de jaarrekening 2020 een negatieve algemene reserve van € 0,9m liet zien, zijn door directie en bestuur maatregelen getroffen om deze reserve zo snel mogelijk weer op een gezond niveau te brengen. Daarnaast is er een aanzienlijk hoger dan begroot positief saldo van baten en lasten gerealiseerd, zodat het saldo van de algemene reserve aan het einde van 2021 € 2,2m positief bedroeg.

In 2021 is een positief saldo van baten en lasten geboekt van € 4,1m. Van dit positieve saldo is een deel toegevoegd aan de bestemmingsreserve KoeMonitor (€ 0,6m), een deel toegevoegd aan de bestemmingsreserve BTW-afwikkeling (€ 0,6m), is € 0,2m onttrokken aan het bestemmingsfonds Sociaal Plan en is het restant van het positieve saldo toegevoegd aan de algemene reserve (€ 3,1m) waardoor deze reserve van negatief € 0,9m naar positief € 2,2m is gemuteerd.

#### Bestemmingsfonds

##### Dierziektebestrijding

In 2019 is ZuivelNL een nieuw convenant met de overheid voor de periode 2020 - 2024 aangegaan. Overeengekomen is dat het ministerie zelf de bijdragen van de melkveehouders zal innen. ZuivelNL zal alleen nog een crisisreserve van € 1,6 miljoen aanhouden.

##### Bestemmingsfonds Sociaal Plan

Dit fonds betreft de financiering van de arbeidsvoorwaardelijke

### ACTIVA

	2021	2020
Immateriële vaste activa	156	-
Materiële vaste activa	6	106
Lang lopende vorderingen	18	18
Liquide middelen	8.172	15.448
Vlottende activa	3.437	772
<b>Totaal activa</b>	<b>11.789</b>	16.344

### PASSIVA

	2021	2020
Eigen vermogen	5.668	1.606
Lang lopende schulden en Voorzieningen	1.265	2.293
Vlottende passiva	4.856	12.444
<b>Totaal passiva</b>	<b>11.789</b>	16.343

### Verwerking saldo baten en lasten in eigen vermogen

	2021	2020
Eigen vermogen 1 januari	1.606	1.202
Saldo baten en lasten	4.062	404
Eigen vermogen 31 december	5.668	1.606
Het eigen vermogen 31 december is als volgt opgebouwd:		
Algemene reserve	2.178	-925
Bestemmingsfonds Dierziektebestrijding	1.597	1.597
Bestemmingsfonds Sociaal Plan	251	499
Bestemmingsreserve KoeMonitor	1.042	435
Bestemmingsreserve BTW-afwikkeling	600	-

verplichtingen die ZuivelNL van het Productschap Zuivel heeft overgenomen.

#### Bestemmingsreserve KoeMonitor

De bestemmingsreserve is ingesteld om een positief exploitatiesaldo te reserveren en later te kunnen gebruiken als de lasten van KoeMonitor hoger zijn dan de

ontvangen bijdragen van de melkveehouders. Hogere lasten worden verwacht met name als gevolg van de investering in de upgrade van het huidige systeem.

#### Bestemmingsreserve BTW-afwikkeling

Deze bestemmingsreserve dient ter afwikkeling van een BTW-correctie.



**MEERJARENOVERZICHT**

€ 1.000

<b>BATEN</b>	<b>2021</b>	2020	2019	2018	2017
Contributie melkveehouderij	6.650	6.815	6.716	6.764	6.831
Contributie industrie	2.660	2.726	2.686	2.706	2.733
Heffing fosfaatreductieplan	-	-	-11.105	-	25.020
Bijdrage KoeMonitor	1.028	1.055	-	-	-
Bijdrage partners	60	60	60	60	60
Diensten en publicaties	209	88	97	209	100
Subsidie EZ	-	-	-	-	3.078
Rente	-44	-20	-106	2	16
KalfOK	349	302	-	-	-
<b>Totaal lasten</b>	<b>10.912</b>	<b>11.026</b>	<b>-1.652</b>	<b>9.741</b>	<b>37.838</b>

<b>LASTEN</b>	<b>2021</b>	2020	2019	2018	2017
Bestuur en vereniging	218	154	200	172	123
Personeel- en kantoorkosten	1.758	1.578	1.497	1.367	1.353
Onderzoek en Innovatie	638	1.666	6.352	2.524	2.576
Diergezondheid	727	900	6.699	8.661	5.520
Voedselveiligheid	830	687	983	1.311	1.827
Duurzaamheid <sup>1</sup>	560	1.488	1.904	2.228	17.411
JoinData	-	1.160	512	800	-
KringloopWijzer	1.119	976	2.126	1.788	1.388
Export, Normalisatie	284	280	301	332	282
Marktinformatie, Voorlichting, IDF	355	346	616	578	397
Arbeid	71	465	184	659	228
KoeMonitor exploitatie	656	620	-	-	-
Vrijval verplichting projecten oudere jaren	-715	-	-	-	-
KalfOK	349	302	-	-	-
<b>Totaal lasten</b>	<b>6.850</b>	<b>10.622</b>	<b>21.374</b>	<b>20.420</b>	<b>31.105</b>

<sup>1</sup> Inclusief uitgaven fosfaatreductieplan 2017

<b>SALDO BATEN EN LASTEN</b>	<b>2021</b>	2020	2019	2018	2017
Mutatie	4.062	404	-23.026	-10.679	6.733
Eigen vermogen	5.668	1.606	1.202	24.228	34.907

# 2.0 Werkzaamheden



## 2.1 DUURZAAMHEID

**De Nederlandse zuivelsector staat voor een duurzame melkveehouderij die gezonde producten voortbrengt in een gezonde omgeving. Melkveehoudersorganisaties en zuivelondernemingen hebben samen duurzaamheidsdoelen voor 2030 opgesteld met als basis verantwoord productie, voldoende draagvlak en een gezond verdienmodel.**

**ZuivelNL speelt een stimulerende en faciliterende rol door de financiering en het programmamanagement van de Duurzame Zuivelketen en door de opzet van de Centrale Database KringloopWijzer.**

### DUURZAME ZUIVELKETEN

In de Duurzame Zuivelketen werken melkveehoudersorganisaties en zuivelondernemingen samen aan de verduurzaming van de Nederlandse zuivelsector. De melkveehouders worden vertegenwoordigd door LTO, NMV en NAJK. Vanuit de zuivelverwerking zijn de dertien zuivelondernemingen verenigd in de NZO.

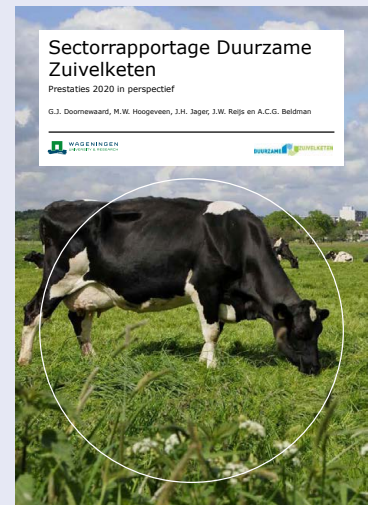
De partners werken samen aan een toekomstbestendige zuivelketen die hoogwaardige voeding produceert, waarin gewerkt wordt met respect voor mens, dier en omgeving en die de samenleving gewaardeerd wordt. De Duurzame Zuivelketen neemt proactief initiatieven om in te spelen op de verschillende duurzaamheids-thema's. Daarbij wordt continu gezocht naar een evenwicht en integrale benadering in doelen en maatregelen.

Maatschappelijke organisaties, overheden en andere partijen die veel met de zuivelsector werken, zijn als adviseur aan de Duurzame Zuivelketen verbonden. In samenspraak met deze adviesraad en met het ministerie van Landbouw, Natuur en Voedselkwaliteit heeft de Duurzame Zuivelketen in 2019 de vier al bestaande thema's en doelen geactualiseerd en drie nieuwe thema's en doelen voor 2030 toegevoegd.

De doelen van de Duurzame Zuivelketen zijn sectordoelen. Dat betekent dat de betrokken sectorpartijen zich gezamenlijk inzetten om de doelen op sectorniveau te behalen. Hierbij wordt gebruik gemaakt van de diversiteit binnen de sector. Zo past het bij de ene melkveehouder wat meer te doen aan natuur en landschap, en past het een andere te werken aan het opwekken van duurzame energie.

De activiteiten van de Duurzame Zuivelketen zijn verdeeld in zeven thema's met eigen doelstellingen en een eigen aanpak:

- Klimaatverantwoorde zuivelsector
- Continu verbeteren diergezondheid en dierenwelzijn
- Behoud weidegang
- Behoud biodiversiteit
- Verdienmodellen
- Grondgebonden melkveehouderij
- Veiligheid op het boerenerf



Jaarlijks beoordeelt Wageningen Economic Research op verzoek van de Duurzame Zuivelketen de verduurzaming van de zuivelketen.

### TOELICHTING ZEVEN HOOFDTHEMA'S

#### Klimaatverantwoorde zuivelsector

De Duurzame Zuivelketen werkt aan een reductie van broeikasgassen, productie van duurzame energie en vermindering van energiegebruik.

In het plan Klimaatverantwoorde zuivelsector in Nederland juni 2018 staan de mogelijkheden beschreven voor een reductie van 1,6 Mton CO<sub>2</sub>-eq.

**Sectorpartijen zetten zich  
gezamenlijk in om doelen op  
sectorniveau te behalen**



## De Nederlandse zuivelketen zet zich in voor het behoud van koeien in het Nederlandse landschap

In 2030 ten opzichte van bestaand beleid door:

- 0,8 Mton CO<sub>2</sub>-eq. methaanreductie door maatregelen op het gebied van dier, voeding, mestopslag en bemesting;
- 0,6 Mton CO<sub>2</sub>-eq. reductie door energiebesparing en productie van duurzame energie;
- 0,2 Mton CO<sub>2</sub>-eq. reductie door maatregelen op het gebied van landgebruik.

Realisatie hiervan zal samenwerking vragen van alle partijen in de zuivelketen, overheden, bedrijfsleven, retail en maatschappelijke organisaties. De in het plan beschreven doelen en aanpak zijn tevens de doelen van de Duurzame Zuivelketen. De inzet van de zuivelsector is integraal onderdeel van en draagt bij aan de taakstelling van het Klimaatakkoord voor landbouw en landgebruik: reductie van 3,5 Mton CO<sub>2</sub>-eq. ten opzichte van bestaand beleid.

### Continu verbeteren diergezondheid en dierenwelzijn

In Duurzame Zuivelketen-verband wordt gestreefd naar gezonde koeien die een goed en lang leven hebben. Melkveehouders worden gestimuleerd de levensduur van hun veestapel te verlengen. Indicatoren hiervoor zijn levensduur, antibioticagebruik, de WelzijnsMonitor en KalfOK.

De doelen voor 2030 zijn:

- Verantwoord diergeneesmiddelen-gebruik (in lijn met waarden Autoriteit Diergeneesmiddelen SDa);
- In 2030 heeft 90% van de melkveebedrijven minimaal een levensduur (koeien bij afvoer van het bedrijf) van de gemiddelde levensduur in 2018 (5 jr. 6 mnd. 20 dgn.) (2025: 70%);
- Op alle melkveebedrijven wordt dierenwelzijn continu gemonitord door de melkveehouder; met de zuivelonderneming wordt dit aantoonbaar gemaakt door de WelzijnsMonitor;

- 90% van de melkveebedrijven heeft een KalfOK score hoger dan 75 (2025: 80%).

### Behoud van weidegang

De Nederlandse zuivelketen zet zich in voor het behoud van koeien in het Nederlandse landschap door weidegang. Ketengebied wordt dit ondersteund met het Convenant Weidegang.

In de sector wordt actief gewerkt aan het behoud en toename van het percentage melkveehouders die hun koeien in de wei laten lopen. Er wordt kennis ontwikkeld via onderzoek en verspreid via onderwijs en het begeleiden van nieuwe weiders in hun overstap naar weidegang. De Stichting Weidegang heeft hierin een belangrijke rol.

Het aandeel bedrijven met een vorm van weidegang nam in 2021 verder toe tot 84,0%. Sinds 2015 is de dalende tendens in het aandeel bedrijven met een vorm van weidegang gekeerd en veranderd in een stijgende trend. In 2018 is voor de eerste keer de doelstelling van het Convenant Weidegang 81,2% in 2020 behaald (het niveau van 2012).

### Stichting Weidegang - project Nieuwe Weiders

In de Stichting Weidegang werken landbouworganisaties, zuivelondernemingen, maatschappelijke organisaties samen aan het behoud

Het Convenant Weidegang bestaat 10 jaar. In april 2022 werd, na twee jaar onderbreking, de Convenantsdag Weidegang weer georganiseerd



van de koe in de wei. De stichting heeft verschillende projecten opgezet voor melkveehouders waarin kennis over weidegang wordt gedeeld. Daarnaast is de stichting verantwoordelijk voor de borging van weidezuivel en de uitgifte van het weidemelklogo. ZuivelNL financiert het kennisprogramma van de Stichting Weidegang en co-financiert daarnaast het project 'Nieuwe Weiders'. Het betreft de begeleiding van melkveehouders die overstappen van opstallen naar beweiden.

### Biodiversiteit en milieu

Voor de Duurzame Zuivelketen omvat biodiversiteit de diversiteit aan flora en fauna, schone lucht, schoon water en een vruchtbare bodem. Boeren kunnen niet zonder biodiversiteit en biodiversiteit kan niet zonder boeren. Het doel van de Duurzame Zuivelketen is een positieve bijdrage leveren aan behoud van biodiversiteit door verminderen van de negatieve impact en de verhogen van de positieve impact.

Aandachtspunten hierbij zijn:

- Duurzaam veevoer. Sinds 2015 is 100% verantwoorde soja in veevoer verplicht voor Nederlands melkvee. Dit is tot stand gekomen door een samenwerking van de Duurzame Zuivelketen met het Wereld Natuur Fonds, Solidaridad en Natuur&Milieu;
- Positieve bijdrage leveren aan behoud van biodiversiteit door verminderen van de negatieve impact en verhogen van de positieve impact. De Duurzame Zuivelketen heeft samen met het Wereld Natuur Fonds en de Rabobank de Biodiversiteitsmonitor ontwikkeld. De Biodiversiteitsmonitor Melkveehouderij meet door middel van zeven prestatie-indicatoren (KPI's) de invloed die een individueel

melkveebedrijf heeft op de biodiversiteit op het boerenbedrijf en daarbuiten.

Vijf van de zeven KPI's zijn op eenvoudige wijze te berekenen uit de ingevulde KringloopWijzers, namelijk: eiwit van eigen land, broeikasgas-emissies, stikstofbodemoverschot, ammoniakemissie en aandeel blijvend grasland. Voor het meten van de resterende twee KPI's – kruidenrijk grasland en beheer natuur en landschap – is een aparte meting vereist.

De Duurzame Zuivelketen werkt samen met BoerenNatuur om deze KPI's voor alle melkveehouders die dit willen zichtbaar te maken. Hiervoor zijn pakketten en een werkwijze ontwikkeld en wordt gewerkt aan landelijke beschikbaarheid.

### Verdienmodellen

In 2021 is verder gewerkt aan de Biodiversiteitsmonitor als verdienmodel voor biodiversiteit, door samen te werken in het Deltaplan Biodiversiteit, BoerenNatuur en in de Stichting Biodiversiteitsmonitor. Door samen te werken kunnen landelijk dezelfde indicatoren gebruikt worden en worden nieuwe beloners gefaciliteerd met onder andere een betrouwbaar borgingssysteem. Ook in de PPS van de Duurzame zuivelketen wordt onderzoek gedaan naar verdienmodellen voor duurzaamheidsprestaties.

### Grondgebonden melkveehouderij

De zuivelsector wil een grondgebonden sector zijn en blijven. Dat is belangrijk voor de melkveehouderij, de leefomgeving en de samenleving. Een grondgebonden melkveebedrijf beschikt over voldoende grond en benut de mest optimaal zodat het

gras en andere voedergewassen voor het vee kunnen groeien. Zo wordt de kringloop gesloten.

Om dat te bereiken gaat de Duurzame Zuivelketen uit van het rapport Grondgebondenheid als basis voor een toekomstbestendige melkveehouderij dat de onafhankelijke Commissie Grondgebondenheid in 2018 op verzoek van LTO Nederland en de NZO uitbracht.

## De zuivelsector wil een grondgebonden sector zijn en blijven

De visie op een grondgebonden melkveehouderij is de manier voor de sector om toekomstbestendig te blijven met draagvlak van de samenleving. Het telen van gras en voedergewassen en het optimaal benutten van mest daarvoor op het eigen bedrijf en in de nabije omgeving, waar mogelijk in samenwerking met andere sectoren als de akkerbouw, dragen bij aan het sluiten van kringlopen, het beperken van emissies en de zorg voor de bodem.

Grondgebondenheid is daardoor randvoorwaardelijk voor de realisatie van andere duurzaamheidsdoelen en sluit aan bij de kringloopvisie van het ministerie van Landbouw, Natuur en Voedselkwaliteit.

In de Publiek-Private Samenwerking (PPS) van de Duurzame Zuivelketen in het project Home Made Eiwit is gewerkt aan het ontwikkelen en ontsluiten van kennis voor goede teelt en benutting van eiwit van het eigen bedrijf. De berekening van eiwit van eigen land is aangepast conform het advies van de commissie.

### Veiligheid op het boerenerf

Een veilige werkomgeving is belangrijk voor melkveehouders, hun familieleden, medewerkers en bezoekers. De Duurzame Zuivelketen streeft ernaar de bewustwording van veiligheid op het erf bij melkveehouders te vergroten, zodat zij daar actief naar gaan handelen. Hiermee willen partijen uit de agrarische en groene sector het aantal ongevallen significant terug te brengen.

In de PPS van de Duurzame Zuivelketen wordt een pilot uitgevoerd naar monitoring van veiligheidsprestaties en ongevallen. In september 2019 is een driejarig project BoerVeilig gestart: Veilig op 1, waarin NMV, LTO Nederland, NAJK, NZO, ZuivelNL en Stigas (kennisinstituut voor veilig, gezond en duurzaam werken) samen werken om de veiligheid in de melkveehouderij te verbeteren. Op de website BoerVeilig worden activiteiten en ervaringen van melkveehouders gedeeld.

### Duurzaamheidsdoelen onderwijs

ZuivelNL draagt bij aan ontwikkeling van en verankering van de duurzaamheidsdoelen in het onderwijs. Zo is ZuivelNL co-financier van de leerstoel Grass-based dairy systems en is een nieuw project voor het verder verankeren van weidegang en grasland in het middelbaar en hoger agrarisch onderwijs.

### PPS TOEKOMSTBESTENDIGE EN VERANTWOORDE ZUIVELSECTOR

De Duurzame Zuivelketen heeft een PPS Toekomstbestendige en Verantwoorde Zuivelsector. Deze is gericht op de integrale realisatie van de duurzaamheidsdoelen 2030 van de Duurzame Zuivelketen.

De PPS ondersteunt de Duurzame Zuivelketen op het ontwikkelen en ontsluiten van integrale duurzaamheidsmaatregelen, een veranderen verdienmodel, door een drietal living labs op de thema's levensduur, eiwit van eigen land en kruidenrijk grasland, en met de jaarlijkse Sectorrapportage op de duurzaamheidsdoelen.

### KRINGLOOPWIJZER

De KringloopWijzer geeft de melkveehouder inzicht in zijn milieu- en klimaatprestaties op zijn bedrijf, waardoor hij/zij nog beter kan sturen op de benutting van mineralen. De rekenregels van deze tool zijn wetenschappelijk

onderbouwd en de ontwikkeling ervan wordt gefinancierd door het ministerie van LNV en ZuivelNL. Het beheer van de Centrale Database van de KringloopWijzer ligt bij ZuivelNL.

### Gegevens automatisch inlezen

Het invullen van de KringloopWijzer gaat via de webapplicatie. Gegevens die beschikbaar zijn bij RVO (dier-, mest- en perceelgegevens), de voer- en zuivelonderneming of die beschikbaar komen via kuilanalyses, kunnen met een machtiging van de melkveehouder automatisch worden ingelezen. Ruim 90% van de melkveehouders heeft alle machtigingen benut bij het invullen van de KringloopWijzer 2020. Als de KringloopWijzer volledig is ingevuld en ingediend, wordt de zuivelonderneming hierover automatisch geïnformeerd.

### Melkveehouder machtigt delen data

Alle invoergegevens en berekende kengetallen worden opgeslagen in de Centrale Database. Veehouders blijven wel zelf, als eigenaar van de data, verantwoordelijk voor het machtigen van dataleveranciers én het controleren van de volledigheid en juistheid van alle invoergegevens. Ook kunnen melkveehouders een machtiging afgeven aan een adviesorganisatie en zuivelonderneming voor het gebruik van uitkomsten van de KringloopWijzer. Hierdoor is het mogelijk om de milieu-prestaties in studiegroepverband onderling te vergelijken of inzichtelijk te maken voor duurzaamheids- en kwaliteitsprogramma's en/of certificatieschema's van de zuivelonderneming.

In 2021 zijn alle machtigingen ondergebracht naar het platform van JoinData. JoinData is een coöperatie die een platform beheert waar

## Overheden gebruiken

## kengetallen om vooruitgang van duurzaamheidsprestaties te belonen



veehouders hun datastromen veilig en vertrouwd kunnen delen. Op 15 mei 2021 hadden 14.345 melkveehouders de KringloopWijzer 2020 ingediend. Hiermee heeft 98% van alle melkveebedrijven op tijd voldaan aan de verplichting van hun zuivelonderneming. Dit percentage is iets hoger dan 2020 toen het percentage op 97% lag.

### Managementinstrument en kennisdelen

De resultaten van de KringloopWijzer dagen melkveehouders uit managementkeuzes te maken die zijn of haar kengetallen positief beïnvloeden. Vanuit de communicatie van het projectteam van de KringloopWijzer wordt bijgedragen aan hoe de KringloopWijzer als managementinstrument ingezet kan worden.

Zo verschenen vier factsheets over de factoren die grootste invloed hebben op de vier kengetallen van de KringloopWijzer: eiwit van eigen land, stikstofbodemoverschot, broeikasgassen en ammoniakemissie.

Ook zijn er drie video's gepubliceerd van Stan de Kringloopman. Stan de Kringloopman is een melkveehouder met circa 100 koeien en hij heeft veel ervaring met het invullen van de KringloopWijzer. In een serie video's vertelt Stan hoe hij de diverse dashboardkenmerken beïnvloedt. In iedere video bezoekt hij een collega-melkveehouder die ervaring heeft met de KringloopWijzer en die praktische tips geeft om aan de slag te gaan.

### Verantwoordingsinstrument en borging

Naast managementinstrument worden de kengetallen van de KringloopWijzer steeds meer gebruikt



Videoserie Stan de Kringloopman: in iedere video staat een ander dashboardkenmerk van de KringloopWijzer centraal.

in de verantwoording van de milieu- en klimaatprestaties. Voorbeelden zijn de kwaliteits- en/of duurzaamheidsprogramma's van de zuivelondernemingen of het certificatieschema On the way to planetproof van Stichting Milieukeur.

Een andere ontwikkeling is dat (regionale) overheden kengetallen gebruiken om vooruitgang van duurzaamheidsprestaties te belonen. Het gebruik als verantwoordingsinstrument vraagt extra aandacht aan de borging. De KringloopWijzer ondersteunt de borging door te faciliteren dat veehouders zoveel mogelijk invoergegevens automatisch kunnen laden. Daarnaast is in de KLV-rapportage een overzicht met signaleringen opgenomen met daarin uitkomsten en waarden die extra aandacht vragen.

### Onderzoek implementatie veevoederadditief

Uit wetenschappelijk onderzoek blijkt dat gebruik van het veevoederadditief SilvAir® in het melkveerantsoen een positief effect heeft op het reduceren van methaan. Om die reden heeft de Stuurgroep Wetenschappelijke Doorontwikkeling onder leiding van ZuivelNL het besluit genomen om het opnemen van dit

product in de rekenmethodiek van de KringloopWijzer nader te onderzoeken. Dit veevoederadditief heeft al een toelating tot de Nederlandse markt.

### Aanpassingen in KringloopWijzer 2021

In de KringloopWijzer versie 2021 zijn diverse aanpassingen gedaan ten opzichte van de versie van 2020. De zes belangrijkste wijzigingen zijn:

- De teelt van voor- en nagewas kan verwerkt worden, bijvoorbeeld een snede gras voorafgaand aan de teelt van mais;
- Verbetering van de verteringscoëfficiënt van mengvoer waardoor de ammoniakemissie beter wordt ingeschat;
- Op de rantsoenpagina van de KLV-rapportage zijn kengetallen toegevoegd. Adviseurs gebruiken deze kengetallen bij het analyseren van het resultaat;
- De berekening van het kengetal eiwit van eigen land is verbeterd;
- Voor sojaschroot en droge mais kan de leverancier een specifieke bijbehorende footprint aanleveren;
- Vanaf 2021 worden meer referentiegroepen gehanteerd om het bedrijfsresultaat aan te spiegelen; hiermee kan de eigen prestatie beter beoordeeld worden.

## 2.2 DIERGEZONDHEID EN DIERENWELZIJN

ZuivelNL werkt in de themagroep Diergezondheid en Dierenwelzijn samen met de kalversector en rundvleessector. Het kerndoel is het bevorderen van gezonde dieren als basis voor de melkproductie en de afzet en export van zuivelproducten.

Het Diergezondheidsfonds en ziektebestrijding, monitoring rundergezondheid, aanpak bedrijfsgebonden dierziekten en verantwoord medicijngebruik zijn onderwerpen die aan bod komen. Ook vindt onderzoek plaats naar onderbouwing van risico's, beleid en aanpak.

### MONITORING

De monitor voor diergezondheid in de rundveehouderij bestaat uit een aantal instrumenten waarmee informatie wordt verzameld over de gezondheidsstatus van de rundveestapel.

De instrumenten zijn zo gekozen dat zij elkaar aanvullen. De instrumenten van de monitor zijn deels reactief, dat wil zeggen dat het initiatief bij de veehouders en dierenartsen ligt, maar deels ook proactief en dan ligt het initiatief bij de uitvoerder van dit project, Royal Gezondheidsdienst (GD).

Door informatie uit de diverse instrumenten integraal te interpreteren kunnen specifieke diergezondheidsproblemen snel worden gesignaleerd en kunnen ook meer algemene trends en ontwikkelingen in de rundergezondheid worden gevolgd. De monitor wordt gezamenlijk gefinancierd door overheid en bedrijfsleven.



Periodiek bespreekt de themagroep de resultaten van de monitoring. Met het omvangrijke monitoringsprogramma houdt de zuivelsector de vinger aan de pols en is zij in staat afnemers wereldwijd vertrouwen in de Nederlandse zuivelproducten te laten houden.

### FINANCIERING BESTRIJDING BESMETTELIJKE DIERZIEKTEN

In het Convenant financiering bestrijding besmettelijke dierziekten 2020-2024 zijn de afspraken neergelegd over de kostenverdeling tussen overheid en veehouderijsectoren voor de kosten van preventie, monitoring en eventuele bestrijding van besmettelijke dierziekten, zoönosen en ziekteverwekkers in Nederland.

Voor de bijdrage van de sectoren aan de reguliere jaarlijkse kosten en aan

de eventuele bestrijdingskosten gelden per sector aparte plafonds voor de maximale bijdrage per sector. Voor rundvee bedragen deze plafonds € 34 miljoen voor het totaal van de reguliere jaarlijkse kosten en € 9 miljoen voor de bestrijdingskosten. Boven deze plafonds zal de overheid de kosten geheel dragen.

Het ministerie van LNV int de bijdrage van de rundersector vanaf 1 januari 2020 zelf, omdat de hiervoor beschikbare reserve van ZuivelNL is uitgeput. Bij andere diersectoren gebeurt dit al langer.

De inzet van de bijdrage van de rundersector wordt besproken in de themagroep Diergezondheid en Dierenwelzijn. Daarbij gaat het over de hoogte van de bijdrage en de uitgave aan bijvoorbeeld de monitoring,

**Met het omvangrijke monitoringsprogramma houdt de zuivelsector vinger aan de pols**

Autoriteit Diergeneesmiddelen en vergoedingen bij uitbraak van aangifteplichtige ziekten.

### KOEMONITOR

Producenten van voedingsmiddelen moeten aan wettelijke eisen voldoen die zijn vastgelegd in nationale en Europese regelingen. Voor melkveehouders en zuivelondernemingen geldt de EU-hygiëneverordening 853/2004. Met KoeMonitor kunnen melkveehouders en zuivelondernemingen aantoonbaar maken dat de eisen voor diergezondheid en de voedselveiligheid van melk in de melkveehouderij worden nageleefd en dat uitsluitend melk van gezonde koeien wordt verwerkt tot levensmiddelen.

### Rol dierenarts

De zuivelsector heeft ook te maken met de EU-Officiële Controle Verordening (OCR) 2017/625. Deze verordening schrijft voor waaraan de officiële controle van voor menselijke consumptie bestemde producten moet voldoen.

De praktiserende dierenarts is aangewezen voor de officiële controletaak en dient daarbij te voldoen aan de voorwaarden (onafhankelijkheid, bekwaamheid en consistentie) van de EU-Officiële Controle Verordening (OCR) 2017/625. Uit de toelichting wordt duidelijk dat de dierenarts dit kan aantonen door deelname aan een onafhankelijk privaat kwaliteitssysteem, zoals bijvoorbeeld de Regeling Geborgde Rundveedierenarts van de SGD. Deze deelname dient te borgen dat de dierenarts de controletaken onafhankelijk, bekwaam en consistent uitvoert.

De aanwijzing van 2019 is herzien. Reden om het besluit van december 2019 aan te passen was de ontstane (juridische) discussie over de breedte van de aanwijzing van de dierenarts die is versmald naar veterinair toezicht. Met de aanpassing van het besluit uit december 2019 worden de reikwijdte van de aanwijzing van de rundveedierenartsen en de positie van de SGD verduidelijkt.

### Celgetalnormen in KoeData aangepast

Voor het behoud van de internationale positie van de Nederlandse zuivelsector is het van groot belang melkanalyses uit te voeren volgens de internationale standaarden. Er is nu internationaal referentiemateriaal beschikbaar waarmee laboratoria hun meetapparatuur voor de celgetalbepaling in melk kunnen kalibreren. Daarmee worden de gemeten celgetallen tussen laboratoria en landen beter vergelijkbaar.

Tot voor kort was handmatige telling de enige referentiemethode, met als

nadeel gemakkelijke kans op verschillen in telresultaten in verschillende laboratoria en landen. De nieuwe referentiemethode is geautomatiseerd en ontwikkeld door het Europese Joint Research Centre in nauwe samenwerking met de International Dairy Federation en het International Committee for Animal Recording.

Toezichthouder COKZ heeft aan de ontvangers van boerderijmelk gemeld dat deze wijziging uiterlijk 1 januari 2022 in Nederland moest zijn gerealiseerd. Vanaf die datum zal ook Qlip haar apparatuur voor de bepaling van het celgetal kalibreren met het nieuwe referentiemateriaal. Als gevolg van de kalibratie met het nieuwe referentiemateriaal zullen de uitslagen van celgetalbepalingen in melk ongeveer 12% hoger uitvallen ten opzichte van het huidige meetniveau.

Celgetallen zijn een indicator voor de uiergezondheid en daarmee diergezondheid. Om er voor te zorgen dat KoeData ook na de technische aanpassing een getrouw beeld



schetst, zijn de normen in KoeData per 1 januari 2022 naar verhouding bijgesteld. De nieuwe norm voor het tankmelkcelgetal in KoeData gaat naar  $\leq 325.000$  cellen per milliliter (was  $\leq 290.000$ ). De norm voor het percentage nieuwe uierinfecties wordt  $\leq 13.4\%$  (was  $\leq 12.5\%$ ). In de validatie van KoeData zal dit punt worden meegenomen.

### Bijeenkomst licentiehouders

In december vond een bijeenkomst van de licentiehouders van KoeMonitor (de zuivelondernemingen) en ZuivelNL plaats waarin over een aantal onderwerpen van gedachten werd gewisseld.

Naar aanleiding van vragen van melkveehouders of de licentieovereenkomst openbaar gemaakt kan worden werd afgesproken dat melkveehouders de overeenkomst bij hun zuivelonderneming of ZuivelNL kunnen inzien.

Ook kwam de vraag naar de mogelijkheden voor melkveehouders van bezwaar. Bij zuivelondernemingen is de mogelijkheid voor bezwaar tegen maatregelen die worden genomen als gevolg van uitkomsten van KoeMonitor. Afgesproken werd dat ZuivelNL zo goed mogelijk op een rij zal zetten welke bezwaarmogelijkheden er nu zijn.

In 2021 werd gestart met de doorontwikkeling van KoeKompas. Aangezien de wensen breder bleken te liggen dan aanvankelijk werd aangenomen, zullen de licentiehouders benaderd worden voor stakeholderinterviews over de doorontwikkeling. Gekeken zal worden naar de inspectie-eisen om overlap daarin te voorkomen.

## NEDERLAND IBR EN BVD VRIJ: SAMENWERKEN VOOR HET BESTE RESULTAAT



### TOONAANGEVEND

De Nederlandse rundveehouderij is wereldwijd toonaangevend en wil dat blijven. Daarom streeft zij naar een duurzame productie van veilig voedsel.



### DIERGEZONDHEID

Gezonde dieren, optimaal dierenwelzijn en verantwoord gebruik van diergeneesmiddelen zijn essentieel. IBR en BVD horen daar niet bij.



### IBR EN BVD

IBR en BVD maakt runderen ziek en meer vatbaar voor andere ziekteverwekkers. Een gezonde veestapel produceert beter en efficiënter.



### SAMENWERKEN

Een rundveesector zonder IBR en BVD is mogelijk als iedere veehouder zijn eigen verantwoordelijkheid neemt en alle partijen samenwerken.

### LANDELIJKE AANPAK IBR EN BVD

De landelijke aanpak voor IBR en BVD is gestart in 2018 en komt voort uit de wens van de Nederlandse rundveehouderij om de dierziekten IBR en BVD uit te roeien.

De rundveesector staat op het standpunt dat IBR en BVD niet passen in het streven naar gezonde, duurzame koeien die veilig voedsel produceren. Als eerste stap in deze landelijke aanpak zijn melkveehouders per juli 2018 via voorwaarden van hun zuivelonderneming verplicht om deel te nemen aan de bestrijding van beide ziekten.

ZuivelNL is regelingenhouder en beheert de protocollen op grond waarvan bedrijven statussen krijgen toegekend. Het effect van de bestrijding van IBR en BVD wordt inmiddels duidelijk zichtbaar. Zowel voor IBR als voor BVD is vooruitgang geboekt.

Er zijn meer IBR- en BVD-vrije en onverdachte bedrijven en ook het aantal nieuwe infecties op bedrijven is gedaald. Er waren bij de start in 2018 71% IBR-vrije en onverdachte deelnemende melkveebedrijven, drie jaar later was dat 77%. Voor BVD was het percentage 71% vrije

en onverdachte bedrijven en is dat gestegen naar 84%. Daarnaast was er een daling in het percentage bedrijven waar op basis van de bewaking de verdenking is voor een nieuwe BVD-infectie. Ook worden er over alle BVD-routes heen procentueel minder BVD-dragers gevonden. Deze gunstige ontwikkeling was ook te zien bij IBR waar een halvering is van het aantal tankmelkcomlagen, maar waar ook veel minder positieve neusswabs gevonden worden op bedrijven met een klinische verdenking.

Het ministerie van Landbouw, Natuur en Voedselkwaliteit bereidt een algemene maatregel van bestuur voor over IBR-bestrijding. Deze wordt besproken in de themagroep Diergezondheid en Dierenwelzijn.

Vanaf 1 juli 2023 zijn melkvee-, kalveren en vleesveehouders dan verplicht om deel te nemen aan IBR-bestrijding via een wettelijke regeling.

De inzet van ZuivelNL is gericht op een soepele overgang van het huidige bestrijdingsplan naar de landelijke regelgeving. De AMvB zal de basis zijn voor het aanvragen van een EU-vrij status voor IBR.

**MEDIRUND**

ZuivelNL is eigenaar van MediRund. MediRund is een door de overheid aangewezen databank voor de centrale registratie van antibiotica in de rundersector. In de database MediRund staan alle voorschriften van receptplichtige diergeneesmiddelen. Vier keer per jaar ontvangt de melkveehouder een rapportage met een overzicht van het antibioticagebruik op zijn bedrijf. Deze wordt uitgedrukt in Dier Dag Dosering (DDD). De DDD is het gemiddeld aantal dagen dat een dier op het melkveebedrijf de afgelopen 12 maanden behandeld werd met antibiotica.

De centrale registratie van antibiotica maakt onderdeel uit van de aanpak van antibioticaresistentie in de dierhouderij en is een van de maatregelen om te komen tot een verantwoord en transparant antibioticagebruik. De verplichting tot registratie is vastgelegd in nationale regelgeving, het Besluit diergeneeskundigen en het Besluit houders van dieren.

MediRund is ontwikkeld om uitvoering te geven aan een transparant en verantwoord antibioticagebruik. De SDa (Autoriteit diergeneesmiddelen) maakt voor haar rapportages gebruik van de MediRund-database.

**KALFOK**

Een goede start is van groot belang voor de gezondheid en productiviteit in het verdere leven van een koe. Iedereen heeft belang bij gezonde, vitale kalveren en bij een goede opfok. Goede zorg voor jonge dieren is een verantwoordelijkheid voor elke melkveehouder. Om alle melkveehouders een goed en integraal inzicht te geven in hun jongveemanagement

is de Kalf Opfok Kwaliteit score (KalfOK-score) ontwikkeld. Dit systeem is een uniform scoresysteem op basis van reeds beschikbare data dat melkveehouders elk kwartaal inzicht geeft in de kwaliteit van hun kalverzorg. Het systeem is ontwikkeld in samenwerking met melkveehouders, dierenartsen en diergezondheidsexperts en is wetenschappelijk geborgd. 95% van alle melkveehouders maakt er gebruik van. De gemiddelde score voor KalfOK steeg in de periode van 2017 tot 2020 van 75 naar 80 punten.

**VERTROUWENSLOKET WELZIJN  
LANDBOUWHUISDIEREN**

ZuivelNL is een van de financiers van het Vertrouwensloket Welzijn Landbouwhuisdieren. Het Vertrouwensloket bestaat uit personen die deskundig zijn op het gebied van dierverwaarlozing en bekend zijn met de agrarische sector.

Het Vertrouwensloket is in 2000 opgericht op initiatief van de veehouderijsectoren. Ruim 25 partners, waaronder LTO, NZO en NAJK, hebben zich geconformeerd aan het afsprakenkader met als doel het signaleren en voorkomen van verminderde zorg of verwaarlozing van landbouwhuisdieren. Mede dankzij de buitendienstmedewerkers (erfbetreders) van de partners kan het Vertrouwensloket haar werk goed doen. De medewerkers komen geregeld op agrarische bedrijven en signaleren in een vroeg stadium afwijkende situaties. Ze zijn van groot belang voor de preventie en aanpak van dierverwaarlozing.

Het aantal meldingen dat het Vertrouwensloket in 2021 ontving van burgers, erfbetreders en NVWA is licht gestegen ten opzichte van 2020.

Ruim de helft van de meldingen (54%) gaat over rundvee. Met name het aantal meldingen over melkveebedrijven is gestegen. Steeds vaker komen veehouders in een situatie terecht dat er geen financiële middelen zijn om noodzakelijke aanpassingen en investeringen te doen op het bedrijf, omdat banken terughoudend zijn in het geven van financiering. Het wordt extra moeilijk als er geen bedrijfsopvolger is.

Gebrek aan financiële mogelijkheden of toekomstperspectief kunnen risico's opleveren voor het welzijn van dieren. Het niet kunnen voldoen aan noodzakelijke investeringen en/of veranderingen op het bedrijf hoeft geen onwil te zijn. Vaak is sprake van onmacht.

**CAMPAGNE DIER&RECHT**

Naar aanleiding van een campagne van de actiegroep Dier&Recht over de gezondheid van zuivelproducten en de leefomstandigheden van kalfjes besloot ZuivelNL een klacht in te dienen bij de Reclame Code Commissie. Beweringen in de campagne waren namelijk misleidend en zetten zuivel, melkveehouders en zuivelondernemingen ten onrechte in een kwaad daglicht.

De Reclame Code Commissie oordeelde dat verschillende onderdelen van de campagne van Dier&Recht tegen zuivel misleidend en oneerlijk zijn. De Reclame Code Commissie vond dat de gemiddelde consument op het verkeerde been werd gezet, omdat de uitingen onduidelijke en verwarrende informatie bevatten. Dier&Recht kreeg het advies om niet meer op een dergelijke wijze reclame te maken.

## 2.3 ONDERZOEK & INNOVATIE

**In de themagroep Onderzoek & Innovatie staat de ontwikkeling van de melkveehouderij centraal. De themagroep adviseert het bestuur van ZuivelNL over de besteding van het budget voor (praktijk)onderzoek.**

**Aan de hand van de meerjarenvisie wordt beoordeeld in hoeverre projectvoorstellen een positieve bijdrage leveren aan de economische en maatschappelijke positie van de melkveehouderij.**

**De website en nieuwsbrieven van Verantwoorde Veehouderij geven informatie over de voortgang en resultaten van projecten die ZuivelNL (mede)financiert.**

De Nederlandse melkveehouderij is een kennisintensieve en innovatieve sector. Individuele melkveehouders investeren in toenemende mate in het verkrijgen van nieuwe kennis en het toepassen van nieuwe methoden en technologieën in hun bedrijfsvoering. Via ZuivelNL investeren melkveehouders ook gezamenlijk in onderzoek en innovatie.

Algemeen uitgangspunt is dat de door ZuivelNL te ondersteunen onderzoeks- en innovatieprojecten de bedrijfsvoering, het management en de continuïteit van melkveebedrijven in Nederland versterken door het ontwikkelen van nieuwe kennis en/of het toepasbaar maken van bestaande kennis, die een positieve bijdrage levert aan:

- Het rendement op melkveebedrijven
- De waardering door de maatschappij
- Het beperken van de emissies naar het milieu

## FINANCIERING EN VERANTWOORDING ONDERZOEK

Met de bijdragen van melkveehouders worden onderzoeks- en innovatieprojecten uitgevoerd. Dat gebeurt door gevestigde onderzoeksinstituten, zoals onder andere Wageningen University & Research. Uitgangspunt voor ZuivelNL is dat nieuwe inzichten en kennis weer terechtkomen op het melkveebedrijf.

Op de website van ZuivelNL onder Onderzoek & Innovatie staat een overzicht van alle projecten die worden (mede)gefinancierd. Veel projecten, zogenoemde PPS-en worden gezamenlijk met de overheid en derden gefinancierd waardoor de inzet van ZuivelNL minimaal wordt verdubbeld.

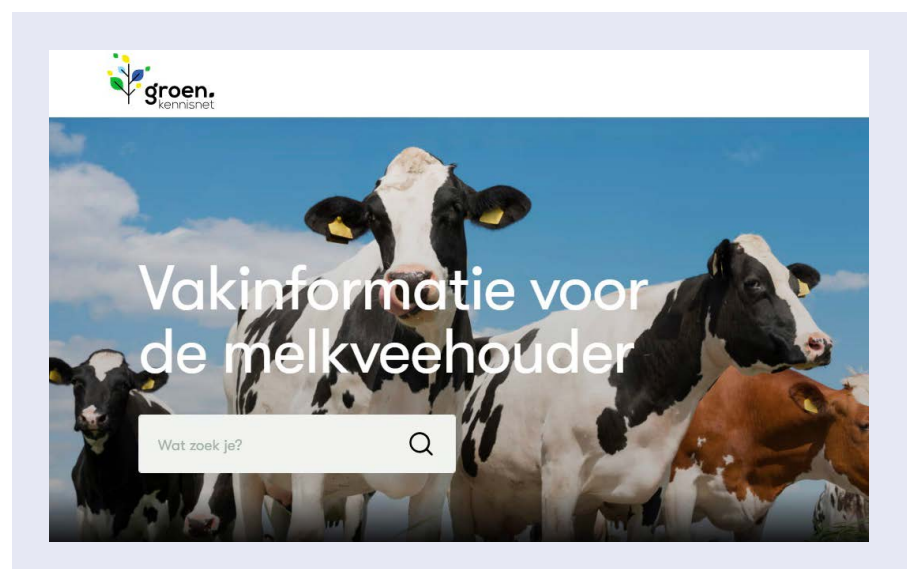
Voor de financiering van onderzoeksprojecten is één van de voorwaarden dat naast de openbare rapporten de voortgang en de resultaten worden gecommuniceerd via Verantwoorde Veehouderij (ZuivelNL-projecten) en via artikelen in vakbladen. Verantwoorde Veehouderij verstuurt elke twee weken de attentiemail

rundveehouderij met nieuwsberichten over de opstart, voortgang en resultaten van het onderzoek. Voor dit mailbericht kan iedereen zich gratis aanmelden. Veel nieuwsberichten uit deze attentiemail worden door de vakbladen verder verspreid.

## Groen Kennisnet vernieuwd

ZuivelNL is betrokken geweest bij de nieuwe opzet van Groen Kennisnet. Met 350.000 kennis-items en artikelen, bijna 500.000 unieke gebruikers en 9,4 miljoen downloads per jaar is Groen Kennisnet hèt kennisplatform voor de groene sector en breidt het zich alleen maar uit.

Nieuw aan het platform zijn de doelgroepgerichte startpagina's (zoals vakinformatie Melkveehouderij), de integrale zoekfunctie (ook Engelstalig), een aangepaste mobiele versie en interactiemogelijkheden voor gebruikers op nieuwsberichten. Het streven is dat de informatie over ZuivelNL projecten zoals nu vermeld op Verantwoorde Veehouderij in de toekomst ook beschikbaar komt op het nieuwe Groen Kennisnet.







### RESULTATEN ONDERZOEK

Over de (mede) door ZuivelNL gefinancierde onderzoeken zijn onder meer de volgende resultaten gerapporteerd. Alle resultaten zijn te vinden op de website van Verantwoorde Veehouderij.

#### Nieuwe fase Koeien & Kansen

Het project Koeien & Kansen is een nieuwe fase ingegaan. Stikstof, broeikasgassen en biodiversiteit staan centraal in deze onderzoeksfase van 2021 t/m 2024. Een belangrijk aspect is de integratie van deze uitdagingen in de bedrijfsvoering. Hoe doe je dat en wat zijn de gevolgen van het toepassen van maatregelen?

Het project werkt met de betrokken melkveebedrijven en De Marke, samen met onderzoekers en adviseurs, aan oplossingen om tegelijkertijd goed te presteren op alle thema's (integraliteit). Vanuit de integratie van stikstof, broeikasgassen en biodiversiteit zijn de doelen 2024 minimaal 65% eiwit van eigen land (of omgeving) in het

rantsoen, de ammoniak- en methaanemissies 30% lager dan het landelijk gemiddelde in 2018 en het verbeteren van de biodiversiteit.

#### Home Made Eiwit

Het doel van het project Home Made Eiwit is het eiwitmanagement naar een hoger plan brengen, waarbij het ruwvoermanagement zich toespitst tot 65% eiwit van eigen land. Het eiwitmanagement heeft daarbij twee kanten: goed voeren en goed telen. Beide aspecten komen in het project aan bod. Om dat te bereiken wordt gekeken naar de totale bedrijfsvoering en gebruik gemaakt van eerder opgedane kennis en inzichten, maar ook van nieuwe data analyses uit de sector, specifiek per regio en bedrijfstype.

## In 2021 werd de berekeningsmethode voor eiwit van eigen land aangepast

Er wordt gestreefd naar maatwerk per bedrijf. Diverse maatregelen zijn mogelijk, zoals: aandeel weidegras, krachtvoergebruik, aandeel jongvee, opbrengst grasland, etc. Om een hoger plan te bereiken wordt ook gekeken naar het slimmer en efficiënter organiseren van het ruwvoermanagement op het bedrijf. Ook daar is wellicht winst te halen. Als laatste wordt gedacht aan specifieke maatregelen die passen bij de strategie van het bedrijf. Maatwerk staat centraal om zo het verbeterpotentieel op het bedrijf te benutten.

In 2021 werd de berekeningsmethode voor eiwit van eigen land aangepast. Dit komt erop neer dat in de oude berekening al het geogste eiwit gedeeld werd door het gevoerde eiwit. In de nieuwe berekening telt alleen het





eiwit mee dat van eigen land geoogst is en dat ook daadwerkelijk aan de veestapel gevoerd wordt. Afgevoerd/ verkocht voer en voorraadtoenames tellen dus niet meer mee voor het aandeel eiwit van eigen land.

In het voorjaar werd tijdens de Farmwalks op de deelnemende bedrijven aandacht besteed aan en ervaringen gedeeld over de groeiomstandigheden en hoe de bodem en het gras daarop reageren. Bijna alle deelnemende bedrijven hebben in een verbeterplan de beweiding geoptimaliseerd om daarmee te sturen op een hoger aandeel eiwit van eigen land. Ze starten veelal met een groter weideplatform, ze starten vroeger met beweiden dan gebruikelijk en streven hierdoor een hogere opname na.

#### PPS Ruwvoer, Bodem & Kringlooplandbouw

Kruidenrijk grasland staat steeds meer in de belangstelling. Vanuit het oogpunt van biodiversiteit en vanwege vragen vanuit de maatschappij is er steeds-

meer interesse in biodivers grasland. Na vier jaar onderzoek werden de volgende conclusies getrokken:

- Er kan een mooi divers kruidenrijk grasland worden gecreëerd;
- De voedselbeschikbaarheid voor kuikens ligt hoger op kruidenrijk grasland;
- Een kruidenrijk grasland betekent niet automatisch een goed kuikenvoer: door de hoge productie in het voorjaar was het gewas niet goed doorwaadbaar voor kuikens;
- Het meest kruidenrijke grasland geeft de hoogste productie. Wellicht heeft dit te maken met de afgelopen drie droge jaren;
- De voederwaarde ligt lager bij het kruidenrijke mengsel;
- Op kruidenrijk grasland is extensief beheer nodig.

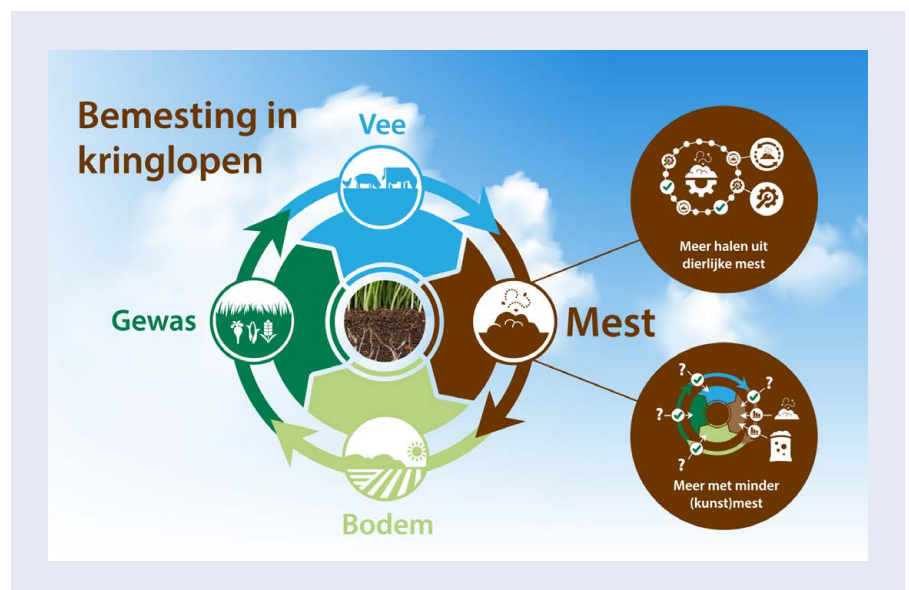
Dat schade optreedt in mais door ritnaalden (larven van de kniptor) na het scheuren van grasland is bekend. Dezelfde schade in continueeltmais is nieuw en lijkt toe te nemen. In 2021 is in drie veldproeven gekeken naar de effecten van teelthandelingen op de schade. In een aantal maispercelen

is de aanwezigheid van kniptorren gemonitord. De resultaten in dit eerste jaar zijn nog niet zonneklaar, maar geven aanleiding voor nader onderzoek. Een combinatie van maatregelen lijkt nodig om ritnaaldschade voldoende te beheersen.

#### Commissie Bemesting Grasland en Voedergewassen (CBGV)

Uit een analyse van CBGV blijkt dat een winterhard stikstofvanggewas na de teelt van maïs stikstof opvangt uit de bodem die na de maïs achterblijft. Dit voorkomt dat deze stikstof in de winter uitspoelt naar het grondwater. Naast een vanggewas is dit gewas ook een groenbemester en draagt het bij aan de bodemvruchtbaarheid en levert het stikstof na een volgteelt. Door tijdig te zaaien geeft de groenbemester het meeste resultaat.

De CBGV heeft in februari een webinar gehouden over bemesting binnen kringlooplandbouw in de melkveehouderij. Ook heeft de CBGV een flyer ontwikkeld waarin bemesten en kringlooplandbouw in 10 punten is samengevat.



## 2.4 VOEDSELVEILIGHEID EN KWALITEIT

De sterke wereldwijde positie van de Nederlandse zuivelsector is te danken aan de kwaliteit en bewezen voedselveiligheid van haar zuivelproducten. Jarenlange ervaring en vakmanschap liggen ten grondslag aan een hoogwaardig en uniek kwaliteitssysteem waarbij iedere schakel in de keten verantwoordelijk is voor het eigen stuk maar er ook inzicht is in de keten als geheel.

**Voedselveiligheid en kwaliteit van boerderijmelk en zuivelproducten zijn basisvoorwaarden. Het lijkt bijna vanzelfsprekend, maar iedere dag worden door alle partijen in de zuivelketen grote inspanningen gedaan om de kwaliteit van de Nederlandse zuivel blijvend te garanderen en eventuele risico's vroegtijdig te identificeren. Dat begint met de borging van de kwaliteit van veevoerders en eindigt met de producten van de zuivelondernemingen.**

**Kwaliteit en veiligheid van Nederlandse melk worden gerealiseerd door gezamenlijke inspanningen van melkveehouders, zuivelondernemingen, analyselaboratoria en controlerende instanties.**

### KENNISOPBOUW

#### ONDERZOEKSPROGRAMMA

Het onderzoeksprogramma op het gebied van voedselveiligheid en productkwaliteit, aangestuurd door de NZO, heeft tot doel om eventuele risico's vroegtijdig te signaleren en zo het hoge Nederlandse niveau van voedselveiligheid en kwaliteit blijvend te kunnen garanderen. De antennes staan wijd uit om signalen over nieuwe ontwikkelingen tijdig op te vangen.



Dit wordt gedaan in samenwerking met melkveehouders, ketenpartners, kennisinstellingen en overheidsorganen. Zo wordt geanticipeerd op veranderingen vanuit de sector, ontwikkelingen bij ketenpartners en veranderingen in wet- en regelgeving. De resultaten van het onderzoek worden ingezet voor versterking van de monitoringprogramma's, kwaliteitsborgingssystemen en beantwoording van vragen van melkveehouders, de overheid of de markt.

### NIEUWE UITDAGINGEN

De Nederlandse melkveehouderij staat voor nieuwe uitdagingen en veranderingen. Wat gaan deze veranderingen betekenen voor de melkkwaliteit en zijn er misschien voedselveiligheidsrisico's aan verbonden? Voedselveiligheid is een randvoorwaarde, maar ook de melkkwaliteit en de samenstelling van de boerderijmelk zijn essentiële aandachtspunten. Er zijn uiteraard wettelijke normen en aanvullende private eisen. Maar het is de vraag of die passend zijn voor de mogelijke effecten van toekomstige ontwikkelingen zoals kringlooplandbouw, de eiwittransitie, het gebruik van

reststromen als veevoer, toediening van voederadditieven die de uitstoot van broeikasgassen verminderen, gebruik van alternatieve (diergenees)middelen, de ontwikkeling van milieuvriendelijker alternatieven en automatisering.

## De Nederlandse melkveehouderij staat voor nieuwe uitdagingen en veranderingen

Het vergt een grote inspanning om zicht te houden op al deze veranderingen en om daarbij in te schatten of er risico's voor de melkkwaliteit aan verbonden zijn. Daarom is de werkwijze proactief om eventuele risico's voor voedselveiligheid en kwaliteit vroegtijdig te signaleren. Dit betekent een verschuiving van de activiteiten van het sectorale voedselveiligheidsprogramma naar nieuwe aandachtsgebieden.

## VERANDEREND KLIMAAT, KUILVOER EN ANDERE VOEDERGEWASSEN

Een voorbeeld van proactief onderzoek is een studie uitgevoerd door WFSR (Wageningen Food Safety Research) naar de effecten van klimaatverandering in samenhang met nieuwe voedergewassen van Nederlandse bodem en de mogelijke aanwezigheid van schadelijke schimmels. Schimmels kunnen mycotoxinen produceren die schadelijk zijn voor de gezondheid van mens en dier. De onderzoeksvraag was of voedermais en nieuwe in Nederland geteelde voedergewassen vanwege klimaatverandering wellicht gevoeliger zijn voor schimmels die het schadelijke aflatoxine produceren, ook in relatie tot kuilvoer.

De uitkomst van dit onderzoek was geruststellend: ondanks klimaatverandering zijn de Nederlandse omstandigheden zodanig dat de vorming van aflatoxine in (kuil)voer onwaarschijnlijk is. Toepassing van nieuwe voedergewassen en klimaatverandering zullen de komende jaren waarschijnlijk dus niet zorgen voor een



## Monitoringprogramma essentieel voor veiligheid en kwaliteit Nederlandse boerderijmelk

verhoogd risico op aflatoxinevorming in Nederlands kuilvoer.

In een andere studie uitgevoerd door het NIZO is een systematiek ontwikkeld om op basis van de eigenschappen van een gewas of een bijproduct een inschatting te kunnen maken van de risico's bij het inkuilen op boterzuursporen, sporenvormende bacteriën en de vorming van mycotoxinen. Daarnaast is vastgesteld dat de risico's bij het inkuilen van nieuwe gewassen of bijproducten beperkt zijn en niet afwijken van de reeds bekende problematiek. Dit is relevant voor het inkuilen van nieuwe gewassen bij grondgebonden melkveehouderij en het inkuilen van bijproducten als onderdeel van kringlooplandbouw. Goed kuilvoermanagement blijft uiteraard een voorwaarde om kwalitatief hoogwaardig kuilvoer te maken

### REINIGINGS- EN DESINFECTIEMIDDELEN

Onderzoek is gedaan naar reinigings- en desinfectiemiddelen in de melkveehouderij waarbij ook is gekeken naar de toelating van middelen. Toegelaten desinfectiemiddelen en de actieve stoffen in reinigingsmiddelen zijn zowel in Europa als in Nederland door het Ctgb getoetst op veilig gebruik. Wanneer deze middelen volgens voorschrift worden toegepast zijn de risico's voor de voedselveiligheid minimaal. Risico's kunnen ontstaan bij onjuist gebruik of wanneer een middel niet de juiste toelating heeft. Daarom

is het belangrijk om te controleren of een desinfectiemiddel daadwerkelijk goedgekeurd is door het Ctgb. Monitoringsonderzoek bevestigt overigens dat het voedselveiligheidsniveau van Nederlandse melk niet in het geding is door toepassing van reinigings- en desinfectiemiddelen.

### MONITORINGPROGRAMMA

ZuivelNL financiert de sectorale contaminantenmonitoring in boerderijmelk. Dit programma is van groot belang met het oog op de markt en toezichthouders. Op deze wijze wordt door onafhankelijk onderzoek onderbouwd dat Nederlandse melk van een zeer hoog voedselveiligheidsniveau is. In het monitoringprogramma worden melkmonsters onderzocht op omgevingscontaminanten, diergeneesmiddelenresiduen en contaminanten uit voer en drinkwater. Hierdoor ontstaat een representatief en historisch beeld van de veiligheid en kwaliteit van Nederlandse boerderijmelk.

Uit dit meerjarig onderzoek blijkt dat er sprake is van een zeer hoog voedselveiligheidsniveau. Ieder jaar wordt het programma geëvalueerd en zo nodig aangepast aan de actualiteit. Daarbij wordt gekeken naar de stoffen die worden geanalyseerd maar ook naar de hoeveelheid monsters die jaarlijks wordt onderzocht en naar de analysetechnologie.



## 2.5 EXPORT

ZuivelNL speelt bij de aanpak van veterinaire exportbelemmeringen voor de zuivelsector een centrale rol. Dit gebeurt door het signaleren van knelpunten en het informeren van de sector en de coördinatie en centrale afstemming van het verzorgen van de (bedrijfs- en overheids-) questionnaires en inspecties door derde landen.

**In de themagroep Export vindt sectoraal overleg plaats over de prioriteitsstelling bij de inzet van de overheid en over oplossingsmogelijkheden voor knelpunten bij export.**

### INFORMATIEVOORZIENING

Bij het team Export kan informatie worden opgevraagd over veterinaire importeisen van derde landen. Deze informatie is voor een groot aantal landen beschikbaar binnen Zuivelacademie. De informatie binnen Zuivelacademie is herzien en begin 2022 is Zuivelacademie omgedoopt tot Export Academy. Hier kunnen bedrijven voortaan gemakkelijker inloggen en alle informatie op één plek raadplegen.

## Informatie over veterinaire importeisen van derde landen ondergebracht in Export Academy

De informatie is toegankelijk voor bedrijven aangesloten bij leden en partners van ZuivelNL.

### BREXIT

Door de Brexit is Groot-Brittannië een derde land geworden. Daarmee is bij de export van zuivel naar dit land vanaf september 2022 een veterinaire exportcertificaat nodig. In 2021 is ZuivelNL al wel met NWWA, LNV, COKZ en andere branches in overleg geweest over de inhoud van de verschillende certificaten. Ook is ZuivelNL betrokken bij het versoepelen van handel binnen Europa (intraverkeer). Dat is erg belangrijk voor Nederland dat een groot doorvoerland is.

### ANIMAL HEALTH LAW

Voor sommige zuivelproducten worden grondstoffen uit derde landen geïmporteerd. Deze grondstoffen worden gebruikt in de productie van

Nederlandse eindproducten die vervolgens weer worden geëxporteerd. De geïmporteerde grondstoffen moeten voldoen aan de importeisen van de EU. In 2021 zou de uitvoeringsverordening van de Animal Health Law in werking treden. Om grote problemen bij de invoer van deze producten te voorkomen, is er een overgangsfase ingesteld. ZuivelNL is voor de zuivelsector betrokken geweest om te garanderen dat deze grondstoffen nog steeds geïmporteerd en gebruikt kunnen worden.

### EXPORTCERTIFICATEN

Met COKZ en SKAL (de toezichthouder op biologische productie) is contact gezocht om ervoor te zorgen dat Nederlandse producten die voldoen aan biologische wetgeving buiten de EU ook als zodanig een exportcertificaat kunnen verkrijgen. Daarnaast is de kwestie over de herkomst van de melk in de te exporteren producten weer

## Export Academy

Welkom bij de Export Academy: het platform voor informatie over de export van zuivel naar derde landen.

MAIL TEAM EXPORT →

Snel naar:

[Export Academy: Landeninformatie](#)  
[Export Academy: Nieuwsbrieven](#)



relevant geworden. In de veterinaire exportcertificaten staan verklaringen die de Nederlandse overheid afgeeft over een bepaald product. Het ontvangende land wil bijvoorbeeld weten of de koe of boerderij vrij is van dierziektes zoals mond-en-klauwzeer of antrax.

ZuivelNL heeft daarom werkgroepen ingericht om te inventariseren waar bedrijven tegen aan lopen bij het aantoonbaar maken van de herkomst van de melk en welke borgingsprotocollen werkbaar zijn. Bij nieuwe (bindende) veterinaire exportcertificaten is ZuivelNL betrokken bij certificaat-onderhandelingen om te voorkomen dat er verklaringen worden opgenomen die vergaande controles vereisen.

## LANDENDOSSIERS

### Algerije

In 2018 is tussen Algerije en Nederland een bindend exportcertificaat tot stand gekomen. Het bleek dat bepaalde normen voor voedselveiligheid in Algerije zijn aangepast. ZuivelNL is met het bedrijfsleven en de Nederlandse autoriteiten bezig om deze normen in het certificaat op te nemen.

### China

China heeft per 1 januari 2022 nieuwe regelgeving omtrent voedselveiligheid. In dat kader heeft ZuivelNL de sector voorbereid op een breed scala aan

wijzigingen: van bedrijfsregistraties tot etiketteringseisen. Zo zijn Nederlandse zuivelproducenten die een speciale vorm van babyvoeding maken nu ook registratieplichtig. Daarnaast heeft ZuivelNL een belangrijke rol gespeeld in het verkrijgen en verstrekken van de recent geïntroduceerde Chinese registratienummers. Dit is een belangrijk nieuw element in de export naar China. ZuivelNL heeft ook het proces begeleid voor het hernieuwen van bestaande registraties van een aantal bedrijven.

### Brazilië

Een nieuw bindend exportcertificaat met Brazilië is in werking getreden. Voorheen waren er twee exportcertificaten beschikbaar; enerzijds voor zuivel afkomstig van runderen en anderzijds voor zuivel afkomstig van geiten of schapen. Met de komst van het nieuwe certificaat is dit vereenvoudigd tot één certificaat.

### Saoedi-Arabië

Een nieuw bilateraal overeengekomen exportcertificaat met Saoedi-Arabië is de uitkomst van een inspectiebezoek dat Saoedi-Arabië eerder bracht aan Nederland. Saoedi-Arabië is echter ook een pakket aan exportcertificaten aan het onderhandelen met de Europese Unie. ZuivelNL heeft zich ingezet om het eventuele Europese exportcertificaat voor zuivel zoveel mogelijk te laten lijken op het bilateraal overeengekomen

certificaat. Daarnaast heeft ZuivelNL input geleverd rondom bepaalde eisen voor microbiologische waarden in Nederlandse zuivel.

### Zuid-Korea

Door Zuid-Korea vond een inspectie plaats bij zes bedrijven. Tijdens deze audit heeft ZuivelNL de bedrijven bijgestaan in het uniform aanleveren van de documenten. Na een check hierop is per bedrijf een dossier aangeleverd bij NVWA en COKZ. Alle zes bedrijven zijn goed bevonden door Zuid-Korea.

## NORMALISATIE

Met het oog op het grote internationale belang van de Nederlandse zuivelsector, financiert ZuivelNL structureel, zowel nationaal als internationaal, zuivel gerelateerd normalisatiewerk. Dit gebeurt op het terrein van methoden voor monsternamen en analyse van melk en zuivelproducten dat bij het Nederlands Normalisatie Instituut NEN wordt gecoördineerd en secretariael ondersteund. Internationale consensus over bijvoorbeeld methoden voor de bepaling van bepaalde inhoudsstoffen in eindproducten faciliteert de internationale handel.

De Nederlandse inbreng bij de ontwikkeling van (internationale) standaarden krijgt in eerste instantie vorm in de NEN Normcommissie 370 005 Melk en zuivelproducten. Deze nationale commissie onder voorzitterschap van ZuivelNL is samengesteld uit experts van zuivelondernemingen, kennisinstituten en aanpalende organisaties.

De bij de normcommissie betrokken Nederlandse experts nemen namens Nederland ook deel aan diverse internationale platforms in (Europees) CEN-verband (CEN/TC 302 - Milk and



The screenshot shows the website interface for 'nēn'. At the top, there is a navigation menu with items like 'Norm kopen', 'Norm ontwikkelen', 'Trainingen', 'Evenementen', and 'Certificatie & keurmerken'. A search bar and utility icons (language, login, cart) are also visible. The main banner area has a blue background with a photo of cows. The text on the banner reads: 'Normcommissie Melk en zuivelproducten'. Below the photo, there is a call to action: 'Graag meer informatie ontvangen over deze normcommissie?' and a sub-headline: 'Werk mee aan veilige zuivel van goede kwaliteit'. A small text at the bottom of the banner says: 'Laat uw gegevens achter, dan nemen wij zo snel mogelijk contact op!'.

milk products - Methods of sampling and analysis), (mondiaal) ISO-verband (ISO/TC34/ SC5) en in IDF-verband, dat op dit terrein zeer nauw samenwerkt met ISO.

Voorbeelden van de grote diversiteit aan onderwerpen waar de zuivelexperts aan werken zijn bepalingsmethoden voor suikers, vet, lactose, lactoferrine, aminozuren, as- en droge stofgehalte, de kwantificering van bifidusbacteriën, de continuumeting van de verzuring-activiteit van zuivelbacteriën, de verteerbaarheid van zuiveleiwitte, een screeningsmethode voor diergeneesmiddelen en richtlijnen voor een kwantitatieve screeningsmethode voor de detectie van aflatoxine M1.

Op deze manier kunnen Nederlandse experts een proactieve en sturende rol spelen bij de ontwikkeling van internationale normen en standaarden voor analysemethoden en monsterneming voor voeding in het algemeen en van zuivel in het bijzonder.

De actieve inzet van de Nederlandse zuivelsector in het internationale normalisatiewerk draagt sterk bij aan het

faciliteren en waarborgen van de zuivelhandel en biedt mogelijkheden om op dit terrein ook tot (wereldwijd bindende) afspraken te komen in CODEX-verband.

Enkele voorbeelden van in 2021 bereikte resultaten:

- Een nieuwe norm die richtlijnen geeft voor het onderzoek aan zuivelproducten door gebruik van nabij infrarood spectrometrie. In de nieuwe versie is het toepassingsgebied met een groot aantal zuivelproducten uitgebreid, met name met vloeibare melk en rauwe melk.
- De ISO-standaardmethode om het fructaangehalte in zuigelingenvoeding te meten en zo te kunnen verifiëren of dit overeenkomt met de vermelde waarde op het etiket. Fructanen zijn suikers die optioneel als bestanddeel aan zuigelingenvoeding mogen worden toegevoegd vanwege hun prebiotisch effect. Vanwege de kwetsbare doelgroep is zuigelingenvoeding een van de zwaarst gereguleerde en geteste producten ter wereld.
- De ISO/IDF-methode voor het bepalen van de zuiverheid van

melkvet op basis van de analyse van het triacylglycerolen profiel geldt wereldwijd als belangrijke referentiemethode. Om die reden vormde het opraken van de huidige voorraad van het referentiemateriaal een groot probleem. Zuivelexperts actief in ISO en IDF hebben dit daarom onder de aandacht gebracht bij de Europese Commissie en met succes aangedrongen op de productie van een nieuwe hoeveelheid referentiemateriaal. Hiermee is het toekomstig gebruik van deze norm voorlopig veiliggesteld.

**Nederlandse  
inzet bij  
internationaal  
normalisatie-  
werk waarborgt  
zuivelhandel**



## 2.6 NEDERLANDS NATIONAAL COMITÉ - IDF

**Nederland is vertegenwoordigd in de Internationale Zuivelbond (IDF) via het Nederlands Nationaal Comité (NNC) van IDF. NNC is als themagroep binnen ZuivelNL georganiseerd.**

### STAKEHOLDER ORGANISATIES

NNC-IDF vormt de lokale netwerkorganisatie van IDF. Dit netwerk omvat de belangrijkste stakeholders van de Nederlandse zuivelsector. In de themagroep participeren LTO Nederland, de Nederlandse Zuivelorganisatie (NZO), Gezondheidsdienst voor Dieren, Wageningen Universiteit & Research (Zuivelkunde en de Dairy Campus), de organisatie voor kwaliteitsborging en -analyse (Qlip), NIZO Food Research en het Nederlands Normalisatie Instituut (NEN). NNC dekt op deze manier de volle breedte van het werkterrein van IDF.

### SCHARNIERPUNT TUSSEN IDF EN NEDERLANDSE ZUIVEL

Het NNC fungeert als sectoraal platform en als coördinatiepunt voor Nederlandse standpuntvorming of inbreng met betrekking tot alle IDF gerelateerde zaken, zoals beoordeling van nieuw voorgestelde activiteiten voor het IDF-werkprogramma, besluitvorming over voortgang of publicatie van ISO-IDF-normen, het leveren van inhoudelijke input bij surveys en deelname van Nederlandse deskundigen in IDF-gremia of aan specifieke activiteiten uit het werkprogramma.

### IDF/ISO ANALYTICAL WEEK 2021

In april kwamen ruim 100 internationale experts op het gebied van analyse en monsterneming van

melk en melkproducten 'virtueel' bijeen voor de jaarlijkse IDF/ISO Analytical Week (AW). Dit is de gecombineerde vergadering van IDF en de ISO-commissie voor melk en melkproducten.

Tijdens de week werd gewerkt aan de ontwikkeling van een groot aantal methoden op het gebied van chemische- en microbiologische analyse van melk en melkproducten. Deze methoden zullen als IDF/ISO norm gepubliceerd worden. De op wetenschappelijke basis geharmoniseerde normen, richtlijnen en codes of practice zijn vooral belangrijk uit oogpunt van internationale handel. Een deel van deze IDF-ISO normen zal uiteindelijk ook een status binnen Codex krijgen, bijvoorbeeld als bindende, internationale 'dispute resolution method'.

Om de internationale harmonisatie te stimuleren, werd aan de AW2021 ook deelgenomen door vertegenwoordigers van AOAC International en USP (Amerikaanse normalisatie) en ICAR (Animal Recording). Ook is in toenemende mate sprake van betrokkenheid van Chinese experts bij dit internationale normalisatiewerk. Dit weerspiegelt zich bijvoorbeeld in een evaluatieprogramma van AOAC, IDF en ISO in samenwerking met Chinese partners, waarbij Chinese

GB-standaarden worden vergeleken met internationale (IDF/ISO) standaarden. Dit kan meehelpen bij het creëren van een 'level playing field' in de internationale zuivelhandel.



### IDF JAARVERGADERING

In oktober vond in Kopenhagen, Denemarken, de IDF Global Dairy Conference 2021 plaats. Onder het motto 'A changing climate for dairy' kwamen zo'n 350 professionals uit de mondiale zuivelwereld bijeen. Het bij deze gelegenheid gepresenteerde Annual Report 2020-2021 geeft een overzicht van de IDF-activiteiten.

### Duurzaamheid

Een rode draad vormde de grote aandacht voor de voortgang van

**IDF President Brazzale over duurzaamheid: beleidsvorming moet gestoeld zijn op wetenschappelijke feiten**

de diverse duurzaamheidsthema's binnen de zuivelwereld. Tijdens het Dairy Leaders Forum op de openingsdag toonden CEO's van grote, internationale zuivelondernemingen als Arla, Lactalis, Mengiu en Dairy Farmers of America (DFA) zich zeer bewust van de uitdagingen op dit gebied, maar waren zij tegelijk positief gestemd over de kansen voor zuivel.

IDF President Brazzale stelde in zijn openingswoord dat beleidsvorming eerst en vooral gestoeld moet zijn op wetenschappelijke feiten, precies datgene waar IDF zuivel voor staat.

### FAO prijst voortrekkersrol mondiale zuivelsector in duurzaamheidsstreven

De FAO-vertegenwoordiger complimenteerde nadrukkelijk IDF en de mondiale zuivelsector met de op duurzaamheid geboekte voortgang en het feit dat de zuivelsector zich een 'early mover' op dit terrein heeft getoond. De zuivelsector is de eerste en voorsnog enige sector wereldwijd die zich via een met FAO getekende overeenkomst, de Dairy Declaration of Rotterdam, al in 2016 committeerde aan het continu streven naar meer duurzaamheid in de keten.

### Zuivel als onderdeel van een duurzame voeding

Dit onderwerp kreeg onder leiding van voedingsdeskundige Stephan Peters (NZO) vorm in een symposium, waarin de tegenstelling plantaardig versus dierlijk werd genuanceerd en de bredere facetten van een duurzaam voedingspatroon (cultuur, milieu, economie, nutritionele waarde & gezondheid) aan de orde kwamen. Imke de Boer (WUR) gaf een uitdagende presentatie over de duurzaamheid van food systems.



Harrie van den Bijgaart, naast NNC-lid ook board member van IDF, houdt tijdens het symposium 'Actualiteiten in melkveehouderijonderzoek' een inleiding over IDF, waarbij structuur, manier van werken, scope van het inhoudelijke werk en een overzicht van concrete, recente resultaten besproken werden

Daarnaast waren er bijdragen over modelmatige benaderingen van het Amerikaanse Daly model dat nutritionele en milieuaspecten van voeding probeert te combineren en van het Nederlandse Optimeal model dat dieetvariaties doorrekent naar de gevolgen voor de carbon footprint en de prijs.

### UN Food Systems Summit (UN FSS)

De inbreng vanuit IDF in samenwerking met GDP op de UN Food Systems Summit (september 2021) heeft bijgedragen aan een evenwichtiger aandacht voor zuivel. Deze inbreng heeft enig tegenwicht kunnen bieden aan de sterk tegen dierlijke productie gerichte stromingen waardoor de discussie op deze belangrijke top meer in balans bleef. IDF zal via een daartoe opgezette taskforce hierop blijven inzetten, want de UN FSS vormde slechts de start van een jarenlang proces.

### NNC-IDF SYMPOSIUM

Onder de titel 'Actualiteiten in melkveehouderijonderzoek' organiseerde het NNC in november voor de eerste keer het NNC-IDF symposium. Vanwege het hoofdthema van de bijeenkomst was gekozen voor de Dairy Campus te Leeuwarden, het onderzoek- en innovatiecentrum voor de melkveehouderij van Wageningen Livestock Research (WLR).

Doel van de bijeenkomst was om deskundigen uit het nationale IDF-netwerk en mensen in en om de Nederlandse zuivelsector rond een concreet thema bij elkaar te brengen. Tijdens het event werd een toelichting op IDF gegeven en gaven onderzoekers van WLR vervolgens een overzicht van actueel onderzoek rond de melkveehouderij. Als afsluiting kregen de deelnemers een rondleiding langs diverse locaties op de Dairy Campus om één en ander in de praktijk te zien.

## 2.7 EDUCATIE JONGEREN

Educatie aan jongeren over voedsel en de oorsprong daarvan vormt de basis voor meer aandacht voor duurzame productie en consumptie van voedsel. Als je op jonge leeftijd een gezond eet- en beweegpatroon ontwikkelt, heb je daar je hele leven profijt van.

**De zuivelsector geeft invulling aan deze visie door leerlingen met gratis lesmaterialen te informeren over de gehele zuivelketen, het financieren van boerderijbezoeken voor klassen en het aangaan van samenwerkingen die de visie ondersteunen.**

### LESMATERIALEN ZUIVEL

De zuivelsector stelt gedrukt lesmateriaal beschikbaar, met daarbij horende docentenhandleidingen voor de groepen 1 t/m 8 van het basisonderwijs. Door corona is de afname van het lesmateriaal enorm gedaald tot 65.000 exemplaren. Ter vergelijking: in 2019 werden nog 250.000 exemplaren verspreid.

## De zuivelsector informeert jongeren met gratis lesmateriaal over de gehele zuivelketen

Naast de traditionele lesmaterialen is digibord lesmateriaal beschikbaar voor basis- en voortgezet onderwijs. Leerkrachten kunnen de lesmaterialen gratis ontvangen of downloaden via de website [zuivelonline.nl](http://zuivelonline.nl). Daarnaast is voor basisscholen lesmateriaal voor op de boerderij beschikbaar. Dit materiaal wordt gratis beschikbaar gesteld aan melkveehouders die zijn aangesloten bij Boerderijeducatie Nederland.

De leskaarten zijn gericht op het beleven van een echt melkveebedrijf, zelf onderzoek doen en een mening vormen over de melkproductie. Denk aan de herkomst van het veevoer, duurzaamheid, natuurbeheer, dierenwelzijn en moderne technieken.

### BOERDERIJEDUCATIE

Door leerlingen van basisscholen excursies aan te bieden naar educatieboerderijen wordt hen uitgelegd hoe de koe melk produceert en hoe melk wordt verwerkt tot natuurlijke en lekkere zuivelproducten. Ook komt de bijdrage van zuivel aan de gezondheid aan bod. Daarbij wordt het accent gelegd op de positie van zuivelproducten als onderdeel van gezonde voeding thuis en op de basisschool.

Op educatieboerderijen kunnen schoolklassen in een veilige, hygiënische omgeving een kwalitatief verantwoorde boerderijles volgen. Een praktijkles op de boerderij voegt veel toe aan de theorie. Een boerderijles helpt kinderen en jongeren bij wereldoriëntatie en het besef van hun eigen wereld. Daarnaast is een bezoekje aan de boerderij gewoon hartstikke leuk. Door zelf te zien, horen, ruiken, proeven en voelen doen de leerlingen een mooie ervaring op.

De excursies voor groep 3-4, 5-6 en 7-8 worden georganiseerd door ZuivelNL en 18 regionale aanbieders van boerderijexcursies, waarmee ZuivelNL in 2021 een hernieuwde samenwerkingsovereenkomst sloot.

Door corona zag het jaar 2021 er anders uit dan normaal. ZuivelNL volgt in de uitvoering van de boerderijlessen de richtlijnen zoals







beschreven op de routekaart van de overheid en de hierop gebaseerde adviezen van Boerderijeducatie Nederland. In 2019 vonden 1.900 educatielessen plaats, maar door alle beperkingen konden in 2021 slechts 750 educatielessen plaatsvinden en hebben 19.000 leerlingen een melkveebedrijf bezocht.

#### PLATFORM BOERDERIJEDUCATIE NEDERLAND

ZuivelNL maakt deel uit van het Platform Boerderijeducatie Nederland

dat bestaat uit 19 regionale samenwerkingsverbanden die boerderijeducatie aanbieden. De deelnemende partijen binnen het platform hebben met elkaar afgesproken dat een bedrijf aan vijf kwaliteitseisen moet voldoen om klassen te kunnen ontvangen. De organisaties hebben hun samenwerking opnieuw bekrachtigd door het ondertekenen van het convenant 'Platform Boerderijeducatie Nederland' voor de periode 2022-2025.

ZuivelNL is lid van het dagelijks bestuur van het platform en geeft hierdoor sturing aan de ontwikkelingen rond boerderijeducatie. Met een subsidie van ZuivelNL aan het platform wordt de contributie van de melkveehouders aan het platform betaald en worden activiteiten gefinancierd.

Het platform ontvangt verder bijdragen van de deelnemende educatieboeren en het programma Jong Leren Eten van de overheid. Op de website [www.boerderijeducatienederland.nl](http://www.boerderijeducatienederland.nl) kunnen leerkrachten per provincie

zien welke educatieboerderijen te bezoeken zijn.

#### VOEDSELEDUCATIE PLATFORM

In het Voedseleducatie Platform werken overheid, bedrijfsleven, wetenschap, onderwijs en maatschappelijke organisaties in een publiek-private samenwerking samen aan objectieve educatie over voedsel en voeding bij kinderen. Het Voedseleducatie Platform vindt voedseleducatie belangrijk voor het stimuleren van gezonde en duurzame voedselkeuzes door kinderen nu en later.

De ambitie van het platform is om jongeren (0-18 jaar) in de setting van kinderopvang en onderwijs 'voedselvaardig' te maken. Dat is dus leren over gezonde voeding voor jezelf en voor de aarde, zodat jongeren toegerust worden om gezonde en duurzame voedselkeuzes te maken. De zuivelsector is via ZuivelNL in 2021 weer voor vier jaar partner van dit platform geworden.



ZuivelNL voert boerderijeducatie uit met de volgende partijen: Agrarische vereniging Vockestaert, BoerenWijs, Boerderijeducatie Amsterdam, Boerderijeducatie Gooi & Vechtstreek, Boerderijeducatie Hollands Noorden, Boerderijeducatie IJsseldelta, Boerderij Educatie Laag Holland, Boerderij-educatie Rivierenland, Boerderij Educatie Limburg, Boerderij Educatie Salland-Vechtdal, Boerderijeducatie Kom bij de Boer, Boerderij in de Kijker, De Boer op Noord, De Lelystadse boer, Kiekeboer'n, Klasseboeren, Leren bij de Boer en Stad en Natuur Almere



## 2.8 MARKTINFORMATIE

**ZuivelNL heeft op het terrein van marktinformatie een rol als databank en informant voor de sector, is deskundige voor de interpretatie van data en is adviseur van de overheid in de context van Europees zuivelmarktbeleid.**

### NOTERINGEN

Voor de uitvoering van een aantal Europese bepalingen voor prijswaarnemingen op de markt voor zuivelproducten heeft de minister van Economische Zaken de Commissie Officiële Nederlandse Zuivelnoteringen (CONZ) ingesteld. ZuivelNL is met het secretariaat belast.

De CONZ stelt wekelijks op woensdag de prijzen (noteringen) vast waartegen diverse zuivelproducten bij levering af fabriek zijn verhandeld. Bij de vaststelling van de noteringen baseert de commissie zich op de (op de dag van notering) gangbare prijzen. De marktinformatie over deze prijzen wordt op de dag voorafgaand aan de bijeenkomst van de CONZ verzameld door de secretaris van de commissie. Daarvoor informeert de secretaris bij producenten en handelaren in de Nederlandse zuivelsector. Na vaststelling van de noteringen worden deze direct gepubliceerd op de website van ZuivelNL. Tevens wordt de Europese Commissie geïnformeerd.

### PUBLICATIES

ZuivelNL publiceert wekelijks de noteringen, elke maand het Marktbericht Zuivel en het productie en prijsoverzicht per land, elk kwartaal Wereld Zuivelhandel Actueel en jaarlijks Zuivel in Cijfers.

In juni verscheen Zuivel in Cijfers 2020. Zuivel in Cijfers 2020 biedt een cijfermatig overzicht van de ontwikkelingen in de Nederlandse zuivelsector. Verdeeld over de thema's Economische betekenis, Marktbeeld, Melkveehouderij, Industrie, Duurzaamheid, Handel en Consumptie worden de ontwikkelingen in meerjarenoverzichten toegelicht, ondersteund met grafieken en tabellen.

Onder de titel Dutch Dairy in Figures 2020 verscheen ook een Engelstalige versie. Begin 2022 verscheen de flyer Zuivel in Cijfers, met in vogelvlucht een actueel cijferoverzicht van de Nederlandse zuivelsector.

Op de openingsdag van de IDF Global Dairy Conference in Kopenhagen in oktober heeft de Internationale Zuivelfederatie IDF de nieuwste editie van het World Dairy Situation Report (WDS2021) gepubliceerd. Dit rapport wordt jaarlijks door ZuivelNL en het Franse CNIEL samengesteld en bevat een schat aan informatie over de mondiale zuivelsector.

De basis van de informatie wordt gevormd door directe input van IDF-leden wereldwijd, aangevuld met data van vele nationale en internationale organisaties. Het rapport is daardoor een erkende, consistente bron voor langjarige datareeksen op het terrein van zuivelstatistiek.

**ZuivelNL publiceert wekelijks de zuivelnoteringen**

## 2.9 ARBEID

**Voor het thema arbeid was 2021 een jaar van afbouw. Bij de noodzakelijke, strategische heroriëntatie rond het opstellen van de begroting 2021 was namelijk één van de uitgangspunten concentratie op financiering en uitvoering van activiteiten met een gezamenlijk belang en meerwaarde voor melkveehouders en industrie.**

**Zonder het belang van de binnen het thema Arbeid uitgevoerde activiteiten te miskennen, kwam het bestuur tot de conclusie dat bij deze activiteiten veelal de focus ligt op één van de afzonderlijke deelsectoren. Vanwege deze beperkte mate van integraliteit werd daarom besloten om de meeste activiteiten rond het thema arbeid in 2021 af te bouwen. De Themagroep Arbeid werd per 1 januari 2021 ontbonden.**

### OPLEIDEN IN DE MELKVEEHOUDERIJ

Het project Kennismakelaar Melkveehouderij is afgerond in juni. Met de bijdrage van ZuivelNL en de input vanuit de LTO Vakgroep Melkveehouderij heeft het project Kennismakelaar Melkveehouderij de afgelopen jaren geleid tot relevante netwerkontwikkeling in het praktijk- en onderwijsveld en tot een goede ontsluiting van het kennis-aanbod via de nieuw opgezet website [www.opleidenmelkveehouderij.nl](http://www.opleidenmelkveehouderij.nl).

### ZUIVELACADEMIE

Onderzocht is waar Zuivelacademie buiten ZuivelNL het beste kan worden belegd. Een belangrijk onderdeel daarvan vormde een draagvlakonderzoek onder gebruikers. Hieruit kwam naar voren dat Zuivelacademie als ondersteunend instrument bij het opleiden voor de zuivelindustrie

inmiddels een veelgebruikt en gewaardeerd instrument is. Als overname partner is gekozen voor SOL in combinatie met de opleidingscoöperatie Zuivelopleidingen Nederland ZON.

Alle betrokken partijen zullen vanuit hun eigen kracht kunnen bijdragen aan de Zuivelacademie waarmee een succesvolle voortzetting van deze waardevolle online kennis- en leeromgeving voor de Nederlandse zuivelindustrie voor de komende jaren is geborgd.

### PROJECT AGROZORGWIJZER

De betrokkenheid van ZuivelNL bij AgroZorgwijzer is volledig afgebouwd. Nadat het ZuivelNL project AgroZorgwijzer 2020 al was afgesloten, is op 31 mei ook het aanvullende, 100% door LNV gefinancierde AgroZorgwijzer traject, afgerond, waarvan ZuivelNL formeel uitvoerder was.

Dit resulteerde erin dat Zorg Om Boer en Tuinder in eerste instantie het initiatief heeft genomen om als trekker te fungeren voor een vervolg van AgroZorgwijzer. De website wordt voortgezet en met andere stakeholders worden vervolgstappen geformuleerd. LNV heeft daarbij aangegeven open te staan voor toekomstige (deel)financiering of andere vormen van ondersteuning.

### DUURZAME INZETBAARHEID

De laatste fase van het ZuivelNL Programma Duurzame Inzetbaarheid (DI) in de Zuivelindustrie is eind 2021 afgerond. Dit derde deelproject was erop gericht om bij de verschillende zuivelondernemingen met de inzet van in het programma ontwikkelde instrumenten een verdere slag te maken in DI beleidsvorming en bewustwording bij medewerkers en leidinggevenden.



Hubert Andela (ZuivelNL), Arry Verhage (SOL) en Rien Komen (ZON) ondertekenen de overdrachtsovereenkomst Zuivelacademie



# Nederland

**Nederland telt:**

- 57 zuivelfabrieken
- 15 duizend melkveebedrijven
- 1,6 miljoen melk- en kalfkoeien
- 1,1 miljoen ha. grasland en snijmais, dat is 26% van Nederland
- 47 duizend banen in de melkveehouderij en industrie

**Zuivelfabrieken: wordt er geproduceerd?**

- Kindervoeding
- Medische voeding
- Melkpoeder
- Zuivelingrediënten (inclusief wei producten)

**Welke producten exporteren we?**

Kaas	57%
Boter en boterolie	16%
Melkpoeder	12%
Overige	24%

**Wat lever export v**  
We exporte aan zuivelp

**Alles over zuivel**  
Op [zuivelonline.nl](http://zuivelonline.nl) kom je van alles te weten over de zuivelsector. Over de boerderij, wat koeien eten, hoe ze melk geven, hoe je kaas maakt en nog veel meer! En informatie en tips voor een spreekbeurt over zuivel.

**Bestel gratis lesmateriaal op [zuivelonline.nl](http://zuivelonline.nl)**

Zet elke dag zuivel op je me

## 2.10 PUBLICATIES

### NIEUWSBRIEF ZUIVELNL

Om de sector te voorzien van actuele informatie publiceert ZuivelNL maandelijks de Nieuwsbrief ZuivelNL. Ontwikkelingen rond de themagroepen, resultaten van het door ZuivelNL gefinancierde onderzoek en (inter)nationale marktontwikkelingen worden hierin opgenomen.

### MARKTBERICHT

Maandelijks stelt ZuivelNL een actueel overzicht van de marktontwikkelingen samen. Deze publicatie omvat statistische informatie over de binnen- en buitenlandse handel, melkaanvoer en melkverwerking, prijsontwikkelingen en EU-marktordening.

### ZUIVELPRODUCTIE PER LAND

ZuivelNL stelt maandelijks een overzicht samen van de melkaanvoer en zuivelproductie per land in de EU en de belangrijkste derde landen.

### ZUIVELPRIJZEN PER LAND

Dit overzicht verschijnt maandelijks en bevat marktprijzen van de belangrijkste zuivelproducten in de EU en derde landen.

### WERELDZUIVELHANDEL ACTUEEL

Exportontwikkelingen van de belangrijkste zuivelproducten worden gepresenteerd in de publicatie Wereldzuivelhandel Actueel. Deze publicatie verschijnt op kwartaalbasis.

### ZUIVEL IN CIJFERS

De publicatie Zuivel in Cijfers biedt elk jaar een cijfermatig overzicht van de belangrijkste ontwikkelingen in de Nederlandse zuivelsector. De achterliggende statistische gegevens kunnen via de website van ZuivelNL worden geraadpleegd. In januari 2022 is de vernieuwde flyer Zuivel in Cijfers verschenen met in vogelvlucht een actueel, cijfermatig overzicht van de Nederlandse zuivelsector.

### WORLD DAIRY TRADE MAP 2020

Op de kaart staan de belangrijkste internationale handelsstromen van de zuivelmarkt. Verder zijn de top 20 mondiale zuivelverwerkers, cijfers over de wereldmelkproductie en import- en exportandelen voor de periode 2015-2019 te vinden.

**SECTORRAPPORTAGE 2020 DUURZAME ZUIVELKETEN**

Jaarlijks beoordeelt Wageningen Economic Research de verduurzaming van de zuivelketen op verzoek van de Duurzame Zuivelketen.

**BROCHURE KOEMONITOR**

KoeMonitor is een systematiek waarmee producenten van zuivelproducten en melkveehouders kunnen aantonen dat zij voedsel produceren volgens de wettelijke eisen. In KoeMonitor zijn KoeData, KoeAlert en KoeKompas aan elkaar gekoppeld.

**PUBLIEKSFOLDER NEDERLAND ZUIVELLAND**

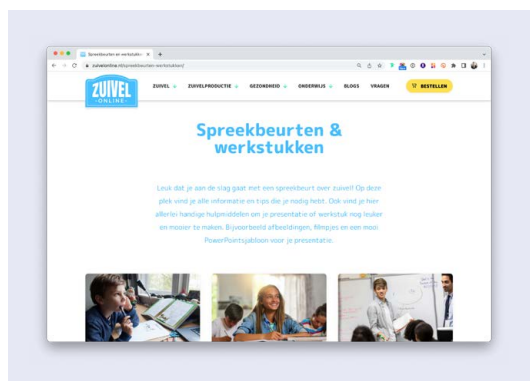
ZuivelNL heeft de publieksfolder Nederland Zuivelland ontwikkeld die melkveehouders kunnen gebruiken bij open dagen en excursies om uit te reiken aan bezoekers die weinig of geen kennis hebben van de melkveehouderij en de rest van de zuivelketen. De folder geeft in een handzaam formaat op aantrekkelijke wijze informatie over historie, moderne melkveehouderij, het product melk, verwerking in productielocaties, afzet binnen en buiten Europa en consumptie.

**POSTER NEDERLAND ZUIVELLAND**

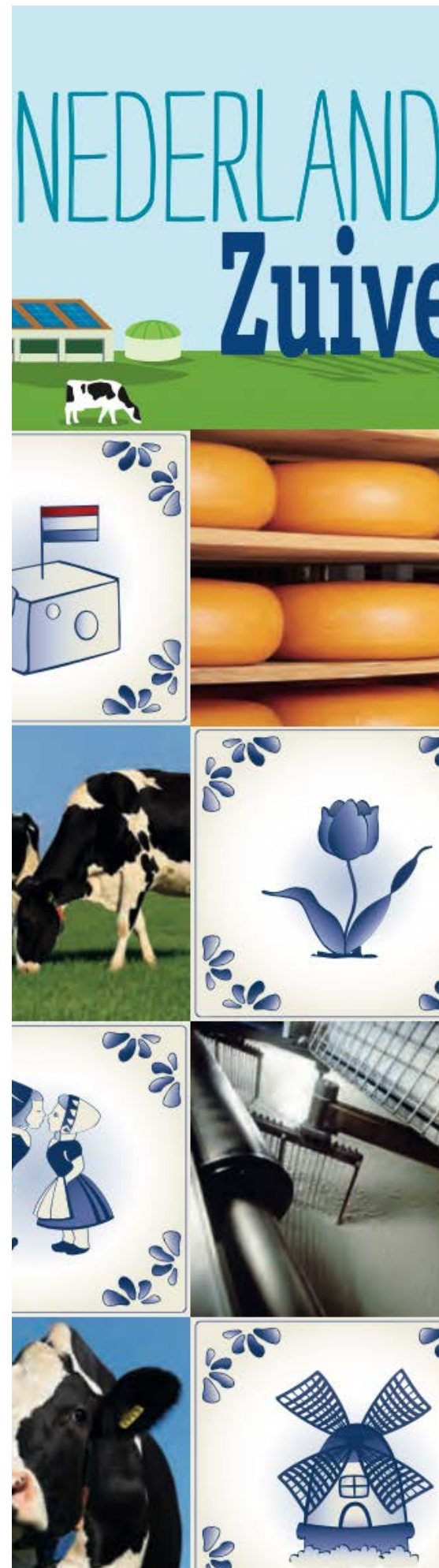
Op de poster Nederland Zuivelland vertellen heldere illustraties hoeveel melk Nederlandse koeien produceren, wat ervan wordt gemaakt en wat de belangrijkste exportlanden zijn. De poster kan gebruikt worden in het klaslokaal, maar ook als materiaal voor een bedrijfsstand of op een beurs voor studie- en beroepskeuze.

**LESMATERIAAL OVER ZUIVEL**

De zuivelsector heeft gedrukt en digitaal lesmateriaal beschikbaar voor de groepen 1 t/m 8 van het basisonderwijs: Tim zoekt de koe (groep 1-4), Op de boerderij van Jet (groep 5-6) en Natuurlijk zuivel (groep 7-8). Voor groep 5-6 en 7-8 is ook een Boerderijbewijs beschikbaar. Daarnaast is informatie over spreekbeurten en werkstukken te vinden, zijn er digibordlessen voor groep 1 t/m 8 en is voor de onderbouw van het VMBO het digitale pakket Say Cheese beschikbaar.



Leerkrachten en leerlingen kunnen deze lesinformatie gratis ontvangen of downloaden via de website **zuivelonline.nl**.



# Bijlage



## BIJLAGE 1 OVERZICHT HOOFD- EN NEVENFUNCTIES BESTUURSLEDEN ZUIVELNL

Naam	Hoofdfunctie	Eigenaar/aandeelhouder	Nevenfuncties
Herman Bakhuis	Melkveehouder	Melkveebedrijf	- Vicevoorzitter Vakgroep Melkveehouderij LTO Nederland
Henk Bleker			- Voorzitter Nederlandse Melkveehouders Vakbond (NMV)
Klaas Hokse	Directeur-bestuurder Rouveen Kaasspecialiteiten		- Bestuurslid Nederlandse Geiten Zuivel Organisatie NGZO - Bestuurslid Nederlands Nationaal Kaaskeurconours
Hester Majj	Corporate director Public Affairs & Farm Sustainability FrieslandCampina		- Bestuurslid Nederlandse Zuivel Organisatie (NZO) - Bestuurslid Courage - Voorzitter Duurzame Zuivelketen - Voorzitter Commissie Keten Kwaliteit Zuivel - Lid algemeen bestuur VNO-NCW
Arjan Schimmel	Melkveehouder	Melkveebedrijf	- Bestuurslid Kaasmuseum De Goudse Waag
Erwin Wunnekink	Melkveehouder	Melkveebedrijf	- Voorzitter Vakgroep Melkveehouderij LTO Nederland - Lid Raad van Commissarissen ForFarmers

## BIJLAGE 2 SAMENSTELLING THEMAGROEPEN ZUIVELNL

Juni 2022

ZuivelNL heeft zeven themagroepen waarin specialisten van de ledenorganisaties, partners en andere partijen uit de keten samenwerken.

### THEMAGROEP DUURZAME ZUIVELKETEN

<b>Voorzitter</b>	H. Maij	NZO
<b>Lid</b>	H. Bakhuis	LTO
	W. Brouwer de Koning	LTO
	R. Derks	LTO
	E. Vedder	LTO
	J. Verstraten	LTO
	E. Wunnekink	LTO
	H. Bleker	NMV
	G. Portegies	NMV
	G. van Schaick	NMV
	M. Klever	NAJK
	P. Vanhengel	Arla Foods
	G. van Diepen	CONO Kaasmakers
	H. van der Wind	De Graafstroom
	G. van 't Klooster	DOC Kaas
	J. Mulder	Farmel
	S. Addink-Berendsen	FrieslandCampina
	J.P. Keestra	Hochwald Foods Nederland
	R. van der Velde	Kaasmakerij Henri Willig
	A. Griffioen	Lactalis Leerdammer
	B. Kooiker	Rouveen Kaasspecialiteiten
	K. de Jong	Royal A-ware
	M. de Kreij	Vreugdenhil Dairy Foods
<b>Secretaris</b>	B. van Erve	ZuivelNL
<b>Adviseur</b>	A. Aalberts	LTO
	F. van den Heuvel	NZO
	H. Andela	ZuivelNL
	G. Hartlief	WBA-NZO

**THEMAGROEP DIERGEZONDHEID &  
DIERENWELZIJN**

<b>Voorzitter</b>	E. Vedder	LTO
<b>Lid</b>	W. Thus	LTO Kalverhouderij
	R. Derks	LTO Melkveehouderij
	W. Hartendorf	LTO Vleesveehouderij
	B. Doppenberg	NMV
	S. Attema	NZO
	J. Atsma	SBK
	M. van der Weijden-Everts	SBK
<b>Secretaris</b>	A. Vollering	ZuivelNL
	H. Bekman	SBK
<b>Adviseur</b>	F. van Genugten	CPD
	Y. Schukken	GD
	S. Claessens	KNMvD
	H. Prinsen	LTO
	M. van Spijk	NZO
	H. Ladders	V&LN

**THEMAGROEP ONDERZOEK  
& INNOVATIE**

<b>Voorzitter</b>	J. Verstraten	LTO
<b>Lid</b>	W. Brouwer de Koning	LTO
	E. Vedder	LTO
	G. Mensink	NZO
	Vacature	NZO
	P. Gosselink	NMV
	J. Aantjes	DDB
<b>Secretaris</b>	W. Koops	ZuivelNL

**THEMAGROEP NNC-IDF**

<b>Voorzitter</b>	Vacature	
<b>Lid</b>	W. Brouwer de Koning	LTO
	E. Wunnekink	LTO
	P. Dekker-Dobbenberg	NZO
	C. de Koning	Dairy Campus
	B. de Lange	GD
	M. de Vreeze	NEN
	N. Zoon	NIZO
	H. van den Bijgaart	Qlip
	K. Hettinga	Wageningen UR
<b>Secretaris</b>	J. Jansen	ZuivelNL



**THEMAGROEP EXPORT**

<b>Voorzitter</b>	Vacature	
<b>Lid</b>	T. Bolt	NZO
	H. Bouw	NZO
	J. Miedema	NZO
	K. Verkerk	NZO
	O. Boersma	GEMZU
	L. van der Krogt	GEMZU
	E. Nieuwenhuijzen	GEMZU
	K. Theunissen	GEMZU
	M. Dekker	NGZO
	R. van der Velden	VNFKD
<b>Secretaris</b>	N. Pieters-Arts	ZuivelNL
	S. van de Weijer	ZuivelNL

**THEMAGROEP INSTRUMENTEN**

<b>Voorzitter</b>	S. Addink-Berendsen	NZO
<b>Lid</b>	J. Verstraten	LTO
	G. van Schaick	NMV
	J. Vriend	DDB
	H. Flipsen	Nevedi
	H. de Bie	VLB
	Vacature	NZO
	Vacature	NAJK
<b>Secretaris</b>	L. van Keulen	ZuivelNL

**THEMAGROEP DATA**

<b>Voorzitter</b>	Vacature	
<b>Lid</b>	H. de Zwaan	DDB
	R. Derks	LTO
	J. van Maanen	NMV
	Vacature	NAJK
	Vacature	Netwerk GRONDig
	Vacature	NZO
<b>Secretaris</b>	T. Bleijenberg	ZuivelNL
	L. van Keulen	ZuivelNL





**ZUIVELNL**

BENOORDENHOUTSEWEG 46  
2596 BC DEN HAAG

INFO@ZUIVELNL.ORG  
WWW.ZUIVELNL.ORG

**KVK** 59667222