



Jaarverslag 2025

Kengetallen

Nederlandse zuivelsector

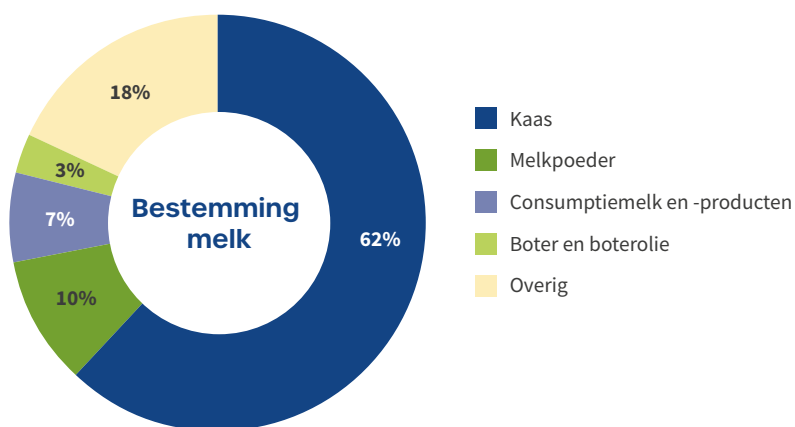


- 13,4 duizend melkveebedrijven leveren 14,0 miljard kg melk aan de zuivelindustrie.
- Nederland telt 1,5 miljoen melk- en kalfkoeien en 1,0 miljoen hectare grasland en snijmaïs (25% oppervlakte Nederland).
- 78,2% van de melkveebedrijven past een vorm van weidegang toe.



- 27 bedrijven met 52 fabrieken verwerken 98% van de in Nederland geproduceerde melk tot consumentenproducten en ingrediënten.
- 49 duizend fte's in de zuivelsector.

- 97% van de Nederlanders eet en drinkt melk en melkproducten, waarvan 58% dagelijks.
- Gemiddeld eet een Nederlander ongeveer 25 kg kaas per jaar (inclusief kwark en geitenkaas).
- Van ongeveer 62% van de in Nederlandse zuivelfabrieken verwerkte melk wordt kaas geproduceerd.



- 77% van de in Nederland beschikbare zuivel* wordt op de interne EU-markt afgezet, waarvan 39% in Nederland.
- 23% van de in Nederland beschikbare zuivel* wordt geëxporteerd buiten de EU.
- De exportwaarde van de zuivel** (inclusief handel met EU-lidstaten) bedraagt circa € 12 miljard. De importwaarde van de zuivel** (inclusief handel met EU-lidstaten) bedraagt circa € 6 miljard.
- Zuivel** draagt voor ongeveer 6% bij aan het Nederlandse handelsoverschot.

* Melk en melkproducten, die in Nederland geproduceerd zijn dan wel afkomstig zijn uit andere lidstaten of derde landen.

** Kaas, boter en boterolie, gefermenteerde melkproducten, ingedikte melk, melk en room, wei en weiprodukten en producten met melkbestanddelen (HS-codes 0401 t/m 0406 en 17021).

KENGETALLEN NEDERLANDSE ZUIVELSECTOR	2
WOORD VOORAF	4
1. MISSIE, VISIE EN STRATEGIE	6
2. GEVOERDE BELEID	10
3. VERENIGING	12
Leden en partners	12
Bestuur en organisatie	13
Financiën	14
Detailinformatie jaarrekening 2025	14
4. WERKZAAMHEDEN	18
4.1 Programma Duurzame Zuivelketen	19
4.2 Diergezondheid & Dierenwelzijn	20
4.3 Biodiversiteit & Klimaat	25
4.4 Onderzoek & Innovatie	30
4.5 Data & Instrumenten	33
4.6 Voedselveiligheid & Kwaliteit	34
4.7 Educatie jongeren	36
4.8 Nederlands Nationaal Comité van IDF (NNC-IDF)	38
4.9 Export	40
4.10 Nederlandse zuivelnoteringen & Marktinformatie	43
4.11 Veiligheid op het boerenerf	44
4.12 Verdienvermogen	45
4.13 Communicatie	45
4.14 Publicaties	46
BIJLAGE	48
Bijlage 1 Overzicht hoofd- en nevenfuncties bestuursleden	48
Bijlage 2 Samenstelling themagroepen	49



Woord vooraf

ARJAN SCHIMMEL, VOORZITTER

*ZuivelNL investeert in
diergezondheid en
dierenwelzijn*



Aanhoudende onzekerheid over mestbeleid en regelgeving, dierziekte dreiging aan de grenzen, een kabinetsval; 2025 stelde de sector opnieuw op de proef. Het doet me goed te zien dat leden en partners in die omstandigheden hun vertrouwen in ZuivelNL als platform van samenwerking en overleg onverminderd hebben behouden. Dat vertrouwen verplicht en het motiveert bestuur en medewerkers om elke dag te blijven verbinden, faciliteren en kennis delen.

GEZONDHEID EN WELZIJN VEESTAPEL ESSENTIEEL VOOR TOEKOMST ZUIVEL

We staan als Nederlandse zuivelsector voor gezonde melk van gezonde koeien, die op een verantwoorde manier worden gehouden. Dat blijft de basis en is ook wat van ons wordt verwacht. ZuivelNL investeerde daarom ook in 2025 stevig in diergezondheid en dierenwelzijn, waaronder monitoring en ziektebestrijding. De nasleep van de MKZ-uitbraak in Duitsland begin 2025 liet weer eens zien hoe kwetsbaar onze handelspositie is als het misgaat. Met andere dierziektes als LSD en EHD op de loer in nabij Europa is dan ook grote alertheid geboden.

Een belangrijke mijlpaal was de ondertekening in juni 2025 van het Convenant 'Stappen naar een dierwaardige veehouderij', samen met het ministerie van LNV, andere veehouderijsectoren, maatschappelijke organisaties waaronder de Dierenbescherming en marktpartijen.

Met de Dierenbescherming kwam de melkveehouderijsector eerder al tot een gezamenlijke routekaart naar een dierwaardiger en toekomstbestendiger melkveehouderij. Dit draagt bij aan meer wederzijds begrip en een constructief gesprek over zo'n gevoelig onderwerp.

VERBINDING MET DE SAMENLEVING

Meer verbinding tussen de werelden van praktijk, burger en consument is hard nodig. Kennis van het boerenbestaan en voedselproductie is namelijk steeds minder vanzelfsprekend. In 2025 faciliteerde ZuivelNL daarom onder andere 1.750 boerderijbezoeken, waarmee tienduizenden leerlingen een melkveebedrijf bezochten. Ook droegen we bij aan initiatieven die het verhaal van de zuivelsector vertellen.

HANDELINGSPERSPECTIEF VOOR DE MELKVEEHOUDER

Als ketenorganisatie staat ZuivelNL met haar leden-organisaties midden in de politiek-maatschappelijke discussies over de randvoorwaarden waaronder de melkveehouderij moet opereren. In 2025 is veel energie gestoken in het gesprek met melkveehoudersorganisaties binnen en buiten de eigen ledenkring, om tot praktische oplossingen te komen voor onder meer de mestproblematiek - met impact op bodem, water, biodiversiteit en klimaat. Dit leidde onder andere tot het breed gedragen Convenant Voerspoor, gericht op verlaging van ruw eiwit in het rantsoen, en de beschikbaarstelling van de ureum benchmark. Uitgangspunt is dat de boer zelf kiest wat passend is voor zijn bedrijfssituatie.

ZuivelNL is op tal van dossiers een vanzelfsprekende gesprekspartner van LVN, zodat informatie, ideeën en zorgen structureel kunnen worden uitgewisseld. Zo leidde bezorgdheid over voorgenomen beperkingen voor stikstofgebruiksnormen op grasland eind 2025 tot een krachtig gezamenlijk statement over de negatieve gevolgen hiervan voor de waterkwaliteit.

Via het ZuivelNL-programma Duurzame Zuivelketen werkt de sector met hernieuwde focus aan een toekomstbestendige melkveehouderij. Innovatie en collectief onderzoek blijven daarvoor een onmisbare basis, onder meer via nieuwe publiek-private samenwerkingen op thema's als klimaat-neutrale melkveehouderij en emissiereductie van stikstof en methaan.

IN GESPREK BLIJVEN OVER DATA

Data en instrumenten bieden op veel terreinen onmisbare ondersteuning. In 2025 werd fors geïnvesteerd in de technische vernieuwing van ZuivelNL-instrumenten: een nieuw ZuivelPlatform ging live, voor MediRund en onderdelen van KoeMonitor werden IT-technisch vernieuwde versies voorbereid voor lancering in 2026, en KringloopWijzer werd verder doorontwikkeld. Bij al deze instrumenten draait het om gegevens van het boeren erf, die ZuivelNL zoals met de leden is afgesproken zorgvuldig beheert en in lijn met de AVG. Tegelijk kosten het beheer van data en IT-instrumenten veel geld. Dat vraagt steeds een zorgvuldige afweging over wat je collectief doet. ZuivelNL voert hierover uitgebreid het gesprek met de leden en dat blijven we doen.

ORGANISATIE EN FINANCIËEL BELEID

Een steeds bewegend speelveld vraagt om een flexibele organisatie die optimaal meerwaarde biedt aan haar leden en partners. Het ZuivelNL-netwerk verbreedde zich in 2025 met de verwelcoming van De Natuurweide als partner, vertegenwoordiger van biologische melkveehouders.

Als organisatie heeft ook ZuivelNL te maken met stijgende kosten. Door bezuinigingen door te voeren was het mogelijk om de ledenbijdragen in 2025 gelijk te houden.

WOORD VAN DANK

Dit jaarverslag weerspiegelt de brede inzet van ZuivelNL om als stabiele partner de zuivelsector van dienst te zijn. Dit laatste is belangrijk in een tijd waarin melkveehouders en zuivelondernemingen al met genoeg onzekerheden kampen. Ik spreek daarom graag namens het bestuur richting medewerkers en directie ZuivelNL waardering uit voor de grote mate van toewijding en professionaliteit waarmee zij zich dagelijks inzetten voor de sector.

24 juni 2026



1. Missie, visie en strategie



**ZuivelNL werkt met onderstaande missie, visie en strategie voor de Nederlandse zuivelsector.
De leden bepalen jaarlijks welke jaarplannen worden uitgevoerd.**

MISSIE

Het versterken van de Nederlandse zuivelketen met respect voor mens, dier, milieu en maatschappij. Als brancheorganisatie het overleg tussen belangenorganisaties van melkveehouders en de zuivelondernemingen faciliteren en met gezamenlijke initiatieven toegevoegde waarde creëren.

VISIE

Melkveehouders en zuivelondernemingen werken dagelijks aan het toekomstbestendig houden van hun bedrijf en de gezamenlijke keten. Zij spelen voortdurend in op wensen en eisen van de samenleving. Met de samenwerking in ZuivelNL werkt de sector aan een duurzame zuivelketen waarin hoogwaardige voeding wordt geproduceerd.

STRATEGIE EN WERKWIJZE

ZuivelNL bereikt haar doelen door dagelijks met enthousiasme en professionaliteit samen te werken met melkveehouders, zuivelondernemingen, gelieerde organisaties van (inter)nationale handelsondernemingen, dierenartsen, veevoederleveranciers en door een open dialoog te onderhouden met overheden en maatschappelijke organisaties.

ZuivelNL zal praktisch, transparant en zichtbaar opereren, samenwerking optimaal faciliteren, onderzoek en innovatie stimuleren en ontwikkelde instrumenten en data met grote zorg beheren.

TOEKOMSTBESTENDIGE SECTOR

ZuivelNL is de ketenorganisatie waar melkveehouders en zuivelondernemingen samenwerken aan een toekomstbestendige sector. Toekomstbestendig betekent daarbij:

- Voldoende verdienvermogen op het boeren erf en in de fabriek.
- Verantwoord gebruik van natuurlijke hulpmiddelen en grondstoffen.
- Een respectvolle omgang met mens, dier en omgeving. Zo levert de zuivelsector als hoogwaardige voedselbron een betekenisvolle bijdrage aan de samenleving.

WENDBARE ORGANISATIE

Om dit te realiseren opereert ZuivelNL als een wendbare organisatie, die zich ervan bewust is dat de sector en de omgeving voortdurend in ontwikkeling zijn. De toekomst van de sector wordt bepaald door het samenspel van

Gezonde kalveren en koeien, die een dierwaardig leven leiden, vormen de basis van verantwoorde melk- (en vlees)productie

consumenten (de markt), burgers (de samenleving), de overheid en sector- en ketenpartijen. In dit dynamische speelveld doet ZuivelNL datgene wat meerwaarde oplevert voor de samenleving en de zuivelsector in het algemeen en voor haar leden en hun achterban in het bijzonder.

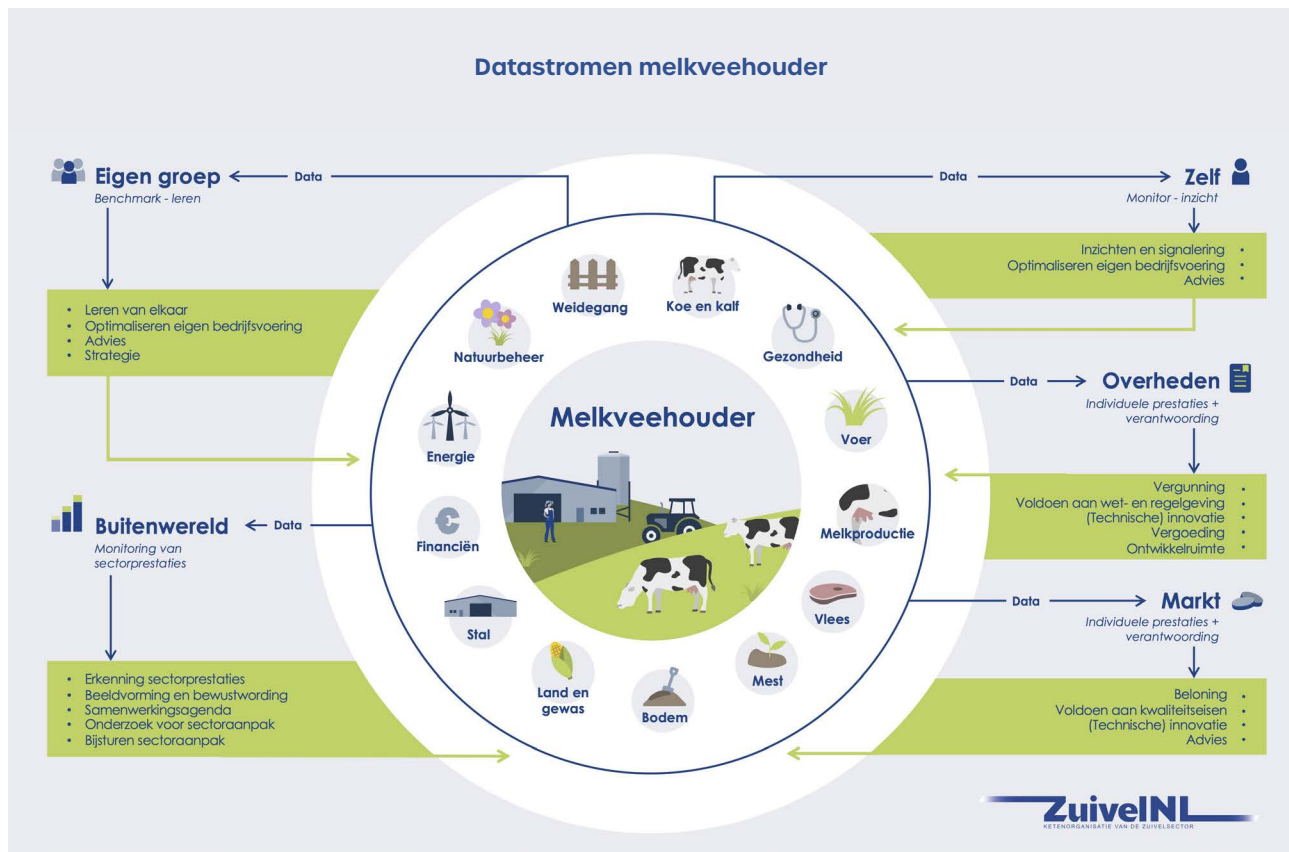
WERKEN AAN EEN DUURZAME ZUIVELKETEN

Vanuit het besef dat verantwoord omgaan met natuurlijke hulpbronnen, grondstoffen en onze leefomgeving een belangrijke pijler onder toekomstbestendigheid is, werkt de Nederlandse zuivelsector aan duurzame ontwikkeling. Doel is dat de sector zoveel mogelijk zelf regie houdt op haar ontwikkeling, door invulling te geven aan maatschappelijke opgaven en wettelijke doelen. Dit krijgt vorm in het ZuivelNL-programma Duurzame Zuivelketen. Hier werken melkveehouderij en zuivelindustrie via een integrale aanpak aan diergezondheid & dierenwelzijn, biodiversiteit en klimaat - waarbij weidegang op al deze thema's van toepassing is. Het is een technisch, wetenschappelijk onderbouwd programma dat bedrijven in de sector ondersteunt door onderzoek en innovatie te combineren met de ontwikkeling van instrumenten, uniforme methodieken en rekenregels, en monitoring.

DIERGEZONDHEID & DIERENWELZIJN

Gezonde kalveren en koeien, die een dierwaardig leven leiden, vormen de basis van verantwoorde melk- (en vlees) productie. Op basis van het programma Duurzame Zuivelketen, Routeplan Goede zorg voor het kalf en de Routekaart naar een dierwaardiger en toekomstbestendige melkveehouderij werken melkveehouders en zuivelverwerkers via ZuivelNL aan het continu verbeteren van diergezondheid en dierenwelzijn.





Dit omvat monitoring van rundergezondheid, aanpak van dierziekten, verantwoord gebruik van medicijnen, zorg voor het kalf door de keten heen en concrete stappen naar een dierwaardigere melkveehouderij.

BIODIVERSITEIT & KLIMAAT

De sector geeft in ZuivelNL-verband invulling aan de thema's biodiversiteit en klimaat. De inzet is om als melkveehouderij een bijdrage aan behoud van biodiversiteit te leveren door haar gunstige effecten te vergroten en negatieve effecten te verminderen. Op het thema klimaat ondersteunt ZuivelNL de sector bij het inzichtelijk maken van emissiereductie op bedrijfsniveau en werkt de sector aan de invulling van een klimaatneutrale melkveehouderij. Weidegang is bij beide thema's van belang en de Nederlandse zuivelketen zet zich in voor het behoud en bevordering daarvan.

ONDERZOEK & INNOVATIE

Toekomstgericht en verantwoord ondernemen binnen de melkveehouderij en zuivelindustrie vraagt om nieuwe kennis en innovatie. Daarom investeert ZuivelNL in onderzoek en innovatie, gericht op diergezondheid & dierenwelzijn en milieu- en klimaatoplossingen. ZuivelNL bundelt de sectorale onderzoeksbehoeften in een integrale onderzoeksagenda en prioriteert daarop de uitgaven. Waar mogelijk worden via publiek-private samenwerking overheidsgeld en bijdragen van private partijen ingezet, zodat meer wordt bereikt

met minder of hetzelfde ledengeld. In het kader van de Praktijkaanpak Emissiearme Veehouderij financiert ZuivelNL projecten die bijdragen aan de ontwikkeling van innovatieve stal- en bedrijfssystemen en/of managementmaatregelen.

DATA & INSTRUMENTEN

ZuivelNL ondersteunt ondernemers in de zuivelketen met de (door)ontwikkeling, uitvoering en het beheer van instrumenten en de bijbehorende data op het gebied van diergezondheid & dierenwelzijn, kringlooplandbouw en duurzaamheid. Data spelen een onmisbare rol binnen de melkveehouderij en zuivelsector voor management, beloning en verantwoording. Op verzoek van de leden heeft ZuivelNL daarin verantwoordelijkheid genomen door de ontwikkeling van het ZuivelPlatform dat toegang geeft tot meerdere sectorinstrumenten en het beheer van de bijbehorende data. Zorgvuldigheid en transparantie staan daarbij centraal. Uitgangspunt is dat melkveehouders zeggenschap houden over hun bedrijfsgegevens en regie hebben over wie daar toegang toe heeft en met welk doel.

VOEDSELVEILIGHEID EN KWALITEIT

De productie van veilig en hoogwaardig voedsel is de kern van de bijdrage van de zuivelsector aan de samenleving. ZuivelNL investeert daarom in het streng bewaken van voedselveiligheid in de hele keten. Monitoring helpt vroegtijdig risico's signaleren om zo nodig maatregelen te

kunnen treffen. Daarnaast geeft onderzoek inzicht in de mogelijke impact van nieuwe ontwikkelingen zoals contaminanten, additieven, werkwijzen en technologie. De inzet van ZuivelNL draagt zo bij aan de hoge productkwaliteit van Nederlandse zuivel en het daarop gebaseerde sterke kwaliteitsimago.

INTERNATIONALE AFZETONDERSTEUNING

Het sterke kwaliteitsimago van Nederlandse zuivel is van grote waarde voor de afzet van melk- en zuivelproducten, die voor een belangrijk deel plaatsvindt in het (nabije) buitenland. Daarom zet ZuivelNL zich in voor goede handelsbetrekkingen en ondersteunt zij collectief de markttoegang voor het Nederlandse zuivelbedrijfsleven buiten de EU. ZuivelNL is aanspreekpunt voor overheid en bedrijfsleven bij (veterinaire) handelsvraagstukken, relevante regelgeving in bestemmingslanden en de organisatie van internationale inspecties in Nederland. ZuivelNL financiert daarnaast normalisatiewerk rond analysemethoden voor melk- en zuivelproducten, zodat Nederlandse experts actief bijdragen aan de ontwikkeling van internationale standaarden.

INTERNATIONALE NETWERKBEVORDERING

Nederland is een klein land, groot in zuivel en de zuivelsector is van oudsher internationaal georiënteerd. Representatie in internationale netwerken is daarbij essentieel.

De International Dairy Federation (IDF) is namens de mondiale zuivelsector de belangrijkste gesprekspartner voor internationale organisaties. ZuivelNL faciliteert het Nederlandse lidmaatschap van IDF en bevordert daarmee dat de Nederlandse zuivelsector haar vooraanstaande positie in dit wereldwijde kennisnetwerk behoudt. Met het oog op het handelsbelang zijn internationale kennisuitwisseling, beleidsvorming en regelgeving voor Nederland namelijk onmisbaar.

MAATSCHAPPELIJKE VERBINDING

Met het oog op eigen beleidsvorming, maatschappelijk draagvlak, en rapportageverplichtingen in het kader van Brusselse regelgeving heeft de Nederlandse zuivelsector belang bij betrouwbare informatie over de sector en de zuivelmarkt. Daarom publiceert ZuivelNL zuivelstatistieken en faciliteert zij de overheidscommissie die wekelijks de officiële Nederlandse zuivelnoteringen vaststelt. Deze geldt als indicator voor de marktontwikkeling.

Naast betrouwbare informatievoorziening vraagt maatschappelijk draagvlak ook een bredere verbinding met burgers en jongeren. Daarom investeert ZuivelNL in educatie met lesmateriaal en boerderijbezoeken voor leerlingen van basisscholen en het vmbo - zodat jongeren verbinding houden met de herkomst van voedsel en de mensen die het produceren.



2. Gevoerde beleid

BESTUUR, THEMAGROEPEN EN DIRECTIE

Het bestuur van ZuivelNL stelt het beleid vast en beslist over de prioriteiten en de financiering van de activiteiten. Themagroepen adviseren het bestuur over het te voeren beleid en de te ondernemen activiteiten op hun aandachtsgebied en rapporteren over de uitvoering. Deze themagroepen fungeren als platform voor beleidsdiscussies in de keten over onderwerpen waar betrokkenheid van ketenpartijen bij de uitvoering nodig is. De werkorganisatie, bestaande uit de directeur en zijn team, vormt het secretariaat van het bestuur, de themagroepen en andere overlegorganen. De werkorganisatie is verantwoordelijk voor de dagelijkse uitvoering en aansturing van de diverse activiteiten, programma's en instrumenten van ZuivelNL.

Directeur Hubert Andela en voorzitter Arjan Schimmel bouwen, samen met het bestuur en het team van ZuivelNL, aan een sterke organisatie voor melkveehouders en zuivelondernemingen in Nederland. In 2025 werd voorzitter Arjan Schimmel herbenoemd. De Verenigingsraad en Adviesraad kwamen voor de tweede keer bijeen. De Natuurweide, de vereniging voor biologische melkveehouders in Nederland, trad toe als nieuwe partner van ZuivelNL. Waar in 2024 nog sprake was van informele samenwerking, werd de samenwerking met de biologische melkveehouderij hiermee formeel verankerd.

De toezeggingen die in 2024 aan de Autoriteit Consument & Markt (ACM) werden gedaan over het inzichtelijker maken van de besteding van de contributie zijn in 2025 uitgevoerd. De Commissie Toezicht Gegevensverstrekking bracht haar tweede jaarverslag uit. De tarievenstructuur voor de vergoeding van kosten voor het verstrekken van gegevens werd vastgesteld. Voor partijen buiten de keten geldt deze al, de uitwerking voor partijen binnen de keten volgt.

Het bestuur voerde in 2025 periodiek bestuurlijk overleg met het ministerie van Landbouw, Visserij, Voedselzekerheid en Natuur (LNVN) en nam deel aan de Strategische Tafel Landbouw & Voedsel met de minister. Een derde bijeenkomst over verdienvermogen werd georganiseerd.

Tijdens een heisessie stelde het bestuur het kader voor de begroting 2026 vast. Vanuit het Convenant 'Stappen naar een dierwaardige veehouderij' werd een lobbybrief aan de Tweede Kamer gestuurd.

ACTIVITEITEN

In juni 2025 ondertekende ZuivelNL namens de aangesloten melkveehoudersorganisaties en zuivelverwerkersorganisatie het Convenant 'Stappen naar een dierwaardige veehouderij', samen met het ministerie van LNVN, andere veehouderijsectoren, markt- en ketenpartijen en de Dierenbescherming. Voor de melkveehouderij vormt de Routekaart naar een dierwaardiger en toekomstbestendige melkveehouderij, die in december 2024 werd vastgesteld, het plan van aanpak binnen dit convenant. In 2025 werd gewerkt aan de integraliteit van het programma Duurzame Zuivelketen; de themagroepen Gezondheid & Welzijn Melkvee (GWM) en Biodiversiteit & Klimaat kwamen daartoe gezamenlijk bijeen, ook met het ministerie van LNVN.

Op het terrein van Milieu & Klimaat werd het Convenant Voerspoor ondertekend, gericht op het verlagen van het ruw eiwitgehalte in rantsoenen van melkkoeien en daarmee de stikstofuitstoot via mest. ZuivelNL trad op als penvoerder van de subsidieaanvraag bij LNVN voor de uitvoering van het convenant en organiseerde de ureum benchmark voor regionale uitrol via het platform van de zuivelondernemingen. De zuivelsector stuurde een gezamenlijk statement aan de minister en de Tweede Kamer over de gevolgen van beperkingen op grasland voor de waterkwaliteit. ZuivelNL faciliteerde voorts de gesprekken tussen de 7 melkveehoudersorganisaties en NZO zowel onderling als met Den Haag.

Op het gebied van Diergezondheid & Dierenwelzijn werden vervolgstappen gezet richting wettelijke regelgeving voor IBR/BVD-bestrijding, in overleg met LNVN en andere rundveesectoren; invoering ervan werd opnieuw uitgesteld. Voor het project Klauwgezondheid werd een werkgroep gevormd en werd een projectleider aangetrokken ter voorbereiding van de projectopstart.

Naar aanleiding van de MKZ-uitbraak in Duitsland vonden overleggen plaats met sectoren en LVVN. Het ketenoverleg over het routeplan 'Goede zorg voor het kalf' werd voortgezet.

Binnen Biodiversiteit & Klimaat werden de thema's klimaat, water, landgebruik en bodem nader uitgewerkt en werd een conceptplan van aanpak opgesteld om de daling van weidegang te keren. In het kader van het project Agrarisch Natuurlijk nemen inmiddels ruim 700 boeren deel; met BoerenNatuur werden afspraken gemaakt over het ontsluiten van biodiversiteits-KPI's via ZuivelNL. In 2025 liepen via ZuivelNL 23 onderzoeken, waarvan 17 gefinancierd door Publiek-Private Samenwerking (PPS). Er werden 5 nieuwe meerjarige PPS-onderzoeken gestart. ZuivelNL was in 2025 ook namens de melkveehouderij betrokken bij de samenwerking tussen provincies, sectoren en het regieorgaan van de overheid om emissiereducerende innovaties te ondersteunen.

In 2025 werd de vervanging van ICT-instrumenten voortgezet. Het nieuwe ZuivelPlatform ging live voor melkveehouders, medewerkers van zuivelondernemingen en dierenartsen. Het vernieuwde KoeKompas was eind 2025 gereed en de datakwaliteit van de KringloopWijzer werd verder verbeterd. De oplevering van nieuwe applicaties KoeAlert en MediRund volgt in 2026. Het Team Export werkte samen met NZO, Gemzu, VNFKD en NGZO, naast de reguliere werkzaamheden, aan het verminderen van handelsbeperkingen na de MKZ-uitbraak in Europa en aan de borging van de herkomst van melk op exportcertificaten.

In 2025 financierde ZuivelNL 1.750 boerderijbezoeken, waarbij zo'n 44.000 leerlingen een melkveebedrijf bezochten, en faciliteerde ZuivelNL opnieuw BoerVeilig-bijeenkomsten voor veiligheid op het boeren erf. ZuivelNL bleef partner van het Voedsel educatie Platform. In het afgelopen jaar droeg ZuivelNL bij aan verschillende publiekscampagnes en initiatieven uit de sector en hielp het verhaal van de zuivelsector te versterken. Ook zorgde ZuivelNL voor informatie-uitwisseling tussen de leden, ondersteunde ledenorganisaties praktisch met communicatiemiddelen en verzorgde regelmatige nieuwsvoorziening via de eigen website en nieuwsbrieven.

In dit jaarverslag is in hoofdstuk 4 meer te lezen over de activiteiten van ZuivelNL.

FINANCIËN

De activiteiten van ZuivelNL worden grotendeels gefinancierd uit een contributie die is gebaseerd op door zuivelondernemingen van melkveehouders ontvangen kilo's melk en door die zuivelondernemingen verwerkte kilo's melk.

In 2025 bedroeg deze respectievelijk € 0,055 per 100 kg en € 0,025 per 100 kg.

De basis voor het financiële beleid van ZuivelNL is de goedgekeurde begroting. De werkelijke baten en lasten worden per kwartaal gerapporteerd aan het bestuur, waarbij ook een prognose wordt afgegeven voor de baten en lasten van het hele jaar. Op deze manier kan tijdig worden bijgestuurd. De interne kwartaalrapportage komt tot stand op basis van een gedetailleerde beoordeling van de status van alle activiteiten, projecten en toezeggingen. Het sluitstuk van de rapportagecyclus zijn de jaarrekening en het jaarverslag, voorzien van een accountantsverklaring. Voorstellen voor activiteiten die niet zijn begroot, worden additioneel goedgekeurd door het bestuur. ZuivelNL volgt strikte procedures om te waarborgen dat geen ongeautoriseerde toezeggingen worden gedaan.

Om zeker te stellen dat ZuivelNL ook aan haar toekomstige verplichtingen kan voldoen, is voor meerjarige onderzoeksverplichtingen een Bestemmingsreserve Onderzoeksopdrachten gevormd. Hierin wordt het toekomstige deel van aangegane verplichtingen afgedekt.

Daarnaast wordt op basis van een risicoanalyse een minimumniveau van € 2,2m aan algemene reserve gehanteerd, waardoor er altijd voldoende vermogen is om aan alle verplichtingen te kunnen voldoen. Periodiek wordt een meerjarenprojectie opgesteld waardoor ook voor de middellange en lange termijn tijdig kan worden bijgestuurd.

Het financiële jaar 2025 sloot met een batig saldo van € 1,6m; € 3,3m meer dan begroot. Dit werd met name veroorzaakt door hogere contributiebatens en lagere lasten bij Diergezondheid & Dierenwelzijn (herziening van het project Klauwgezondheid en niet doorgaan van vervolgstudie inwendige vervetting), vrijval van niet-benodigde reserveringen bij Biodiversiteit & Klimaat, lagere lasten bij Onderzoek & Innovatie door vertraging in de uitvoering van onderzoek, en lagere lasten voor KringloopWijzer en door latere ingebruikname van het nieuwe ZuivelPlatform en technisch vernieuwde applicaties.

Detailinformatie jaarrekening

ZuivelNL zet de contributie die door melkveehouders wordt opgebracht alleen in voor activiteiten die verband houden met de levering van melk en die in elk geval ten goede komen aan de melkveehouder. In de detailinformatie van de jaarrekening worden de onderwerpen toegelicht. Per lastenpost wordt aangegeven voor wie de activiteit wordt uitgevoerd en in hoeverre de post gerelateerd is aan de levering van melk.



3. Vereniging

LEDEN EN PARTNERS

De Vereniging ZuivelNL is op 7 januari 2014 opgericht door LTO Nederland en de Nederlandse Zuivel Organisatie (NZO) als vereniging van belangenbehartigende organisaties voor melkveehouderij en zuivelindustrie. In datzelfde jaar is ook de Nederlandse Melkveehouders Vakbond (NMV) toegetreden als lid; in 2022 werd de Dutch Dairy Board (DDB) lid. Daarnaast heeft ZuivelNL 10 partners. In 2025 vonden 2 Algemene Vergaderingen plaats met leden en partners.

LEDEN

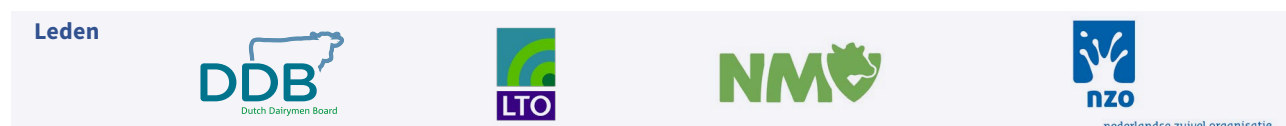
Het lidmaatschap van ZuivelNL staat open voor organisaties van melkveehouders en zuivelondernemingen die algemene belangenbehartiging van de zuivelsector als doel hebben en die voldoende representatief zijn voor de sector die zij vertegenwoordigen.

Melkveehouderij	Dutch Dairy Board (DDB) LTO Nederland (LTO) Nederlandse Melkveehouders Vakbond (NMV)
Zuivelindustrie	Nederlandse Zuivel Organisatie (NZO)

PARTNERS

ZuivelNL kent de mogelijkheid voor partnerschap. Dit staat open voor organisaties die in belangrijke mate actief zijn in of voor de Nederlandse zuivel en die een bijdrage kunnen en willen leveren aan de doelstellingen van ZuivelNL.

Melkveehouderij	Nederlands Agrarisch Jongeren Kontakt (NAJK) Netwerk GRONDig De Natuurweide
Melkgeitenhouderij	Platform Melkgeitenhouderij
Boerderijzuivel	Bond van Boerderijzuivelbereiders (BBZ)
Rundveeverbetering	Coöperatie Koninklijke CRV
Kindervoeding	Vereniging van Nederlandse Fabrikanten van Kinder- en Dieetvoedingsmiddelen (VNFKD)
Zuivelhandel	Gemzu
Veehandel, -transport en export fokvee	Vee&Logistiek Nederland
Gras en maïszaden	Plantum



BESTUUR EN ORGANISATIE

BESTUUR

Bestuursleden van ZuivelNL worden benoemd door de Algemene Vergadering op voordracht van de ledenorganisaties (DDB, LTO, NMV, NZO). Bestuurders worden benoemd voor een periode van 2 jaar en zijn direct herbenoembaar voor dezelfde periode. In 2025 vonden 11 bestuursvergaderingen plaats.

De samenstelling van het bestuur is per juni 2026 als volgt:

Arjan Schimmel	onafhankelijk voorzitter
Sieta van Keimpema	DDB
Jos Verstraten	LTO
Erwin Wunnekink	LTO tot oktober 2025
Gjalt Mulder	LTO vanaf december 2025
Harmen Endendijk	NMV
Oscar Meuffels	NZO
Geert Hartlief	NZO tot november 2025
Koert Verkerk	NZO tot februari 2026
Henk van Leusen	NZO vanaf april 2026
Sandra Stuijk	NZO vanaf april 2026

Bijlage 1 bevat het overzicht van hoofd- en nevenfuncties van bestuursleden van ZuivelNL.

ORGANISATIE

Het team van ZuivelNL bestaat per juni 2026 uit:

Hubert Andela	Directie
Sharon Arnoldus	Officemanager
Siahny Balladares	Financiën
Ton Bleijenberg	Data & Instrumenten
Oege Jacob Brouwer	Biodiversiteit & Klimaat
Kenneth van Halewijn	Export
Anneloes Hoppenbrouwers	Export
Caroline Huetink	Diergezondheid & Dierenwelzijn
Jurgen Jansen	Beleidsadviseur Secretaris NNC-IDF
Pien Jongenelen	Communicatie
Lisette van der Kallen	Bestuur Educatie jongeren
Louwrens van Keulen	Data & Instrumenten
Jessica Liotard	Officemanager
Gyendur Lopez	Financiën Interne zaken
Adrie Lugtigheid	Export
Eline Nijhof	Diergezondheid & Dierenwelzijn
Nathalie Pieters-Arts	Export
Jurriën Scheepstra	Marktinformatie
Robèrt Theune	Data & Instrumenten
Karin van der Toorn	Biodiversiteit & Klimaat
Martin Valstar	Marktinformatie
Sander de Vries	Onderzoek & Innovatie Biodiversiteit & Klimaat



FINANCIËN

REKENING VAN BATEN EN LASTEN

€ 1.000

Bekijk de detailinformatie van de jaarrekening 2025 op zuivel.nl/org

BATEN	Begroting 2025	Realisatie 2025	Realisatie 2024
Contributie o.b.v. ontvangen melk van melkveehouderij	7.081	7.401	7.279
Contributie o.b.v. verwerkte melk door zuivelverwerkers	3.218	3.364	3.308
Bijdrage partners	104	109	95
Bijdrage KoeMonitor	1.036	1.021	1.044
Overig	150	284	321
Bijzondere btw bate	-	-	154
Totaal baten	11.589	12.179	12.201

LASTEN	Begroting 2025	Realisatie 2025	Realisatie 2024
Algemeen			
Bestuur en vereniging	140	160	136
Juridisch- en overig advies	165	232	211
Communicatie	168	74	61
Personeel en kantoor	2.687	1.878	1.645
Milieu & Klimaat	50	107	238
Totaal algemeen	3.210	2.451	2.291

Thema's			
Diergezondheid & Dierenwelzijn	1.567	853	1.177
Biodiversiteit & Klimaat	553	137	405
Onderzoek & Innovatie	2.935	2.366	941
Data & Instrumenten	2.718	2.787	2.589
Voedselveiligheid & Kwaliteit	1.052	987	960
Export, Normalisatie	323	322	276
Educatie jongeren	562	384	356
Marktinformatie	85	85	82
NNC-IDF	65	55	53
Veiligheid op het boerenerf	101	95	90
Verdienvermogen	50	13	-
Totaal thema's	10.011	8.084	6.929

Totaal lasten	13.221	10.535	9.220
----------------------	---------------	---------------	--------------

SALDO BATEN EN LASTEN	Begroting 2025	Realisatie 2025	Realisatie 2024
Saldo	-1.632	1.644	2.981

TOELICHTING REKENING VAN BATEN EN LASTEN

Algemeen

In de rekening van baten en lasten van de begroting 2025 worden de lasten uit overlopende onderzoeksopdrachten van 2024 apart gepresenteerd, zodat deze te onderscheiden zijn van de begrote nieuwe activiteiten voor 2025. In de jaarrekening 2025 worden deze lasten (€ 2,0m) gepresenteerd als onderdeel van de totale lasten per activiteit.

Vanaf 2025 worden de lasten voor het 'Innovatiespoor emissiereductie' verantwoord als onderdeel van de themagroep Onderzoek & Innovatie (voorheen Bestuur Milieu & Klimaat). De begrote lasten voor 2025 (€ 0,2m) worden onder deze themagroep gepresenteerd.

Contributie

ZuivelNL financiert de activiteiten grotendeels uit een contributie die is gebaseerd op door zuivelondernemingen van melkveehouders ontvangen kilo's melk (€ 0,055 per 100 kg) en door die zuivelondernemingen verwerkte kilo's melk (€ 0,025 per 100 kg).

Bijdrage KoeMonitor

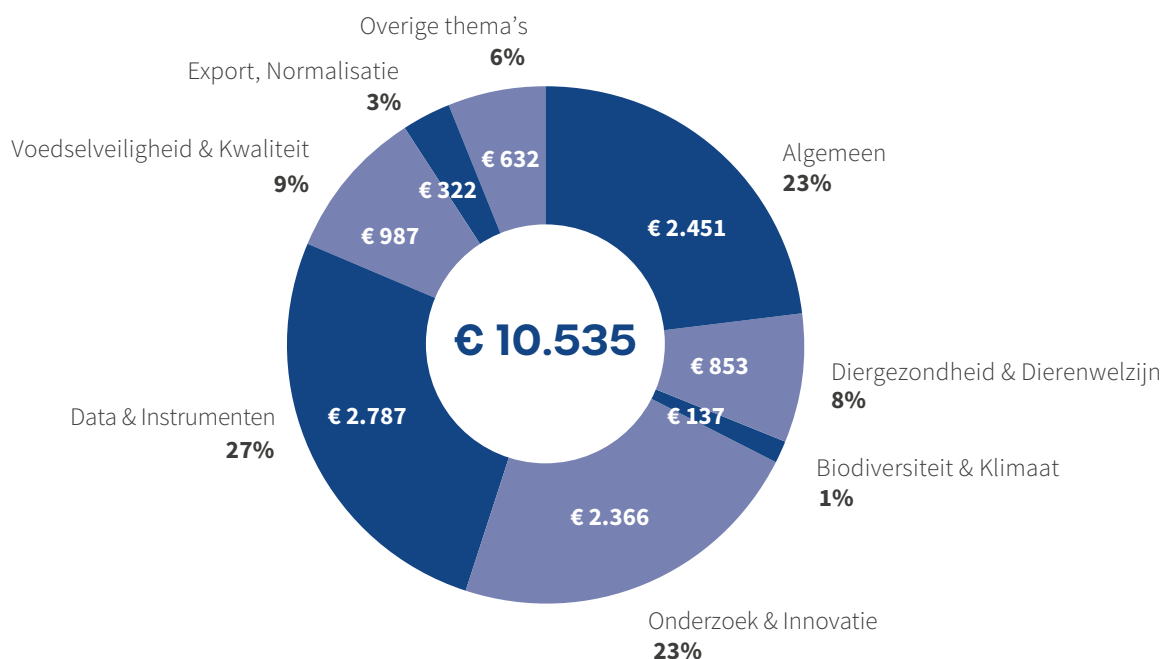
ZuivelNL heeft met zuivelondernemingen een licentieovereenkomst gesloten, op basis waarvan in 2025 een ongewijzigde bijdrage van € 76,50 per deelnemende veehouder in rekening werd gebracht.

Saldo van baten en lasten

In 2025 is een batig saldo gerealiseerd van € 1,6m en dat is € 3,3m meer dan begroot. Dit verschil is te verklaren door:

- € 0,7m minder lasten in Diergezondheid & Dierenwelzijn, met name door lagere lasten voor het project Klauwgezondheid (externe financiers gevonden) en het niet doorgaan van het project Vervolgstudie Inwendige Vervetting.
- € 0,6m minder lasten in Onderzoek & Innovatie, voornamelijk als gevolg van vertraging in het PPS-project Melkwegen 2050 - Ontwikkelpaden naar een toekomstbestendige zuivelketen.
- € 0,5m lagere lasten in Data & Instrumenten, met name door latere ingebruikname nieuwe applicaties en lagere lasten KringloopWijzer (minder nieuwe functionaliteiten, baten uit extern gebruik data). Door interne doorberekening van eigen uren en managementvergoedingen aan KringloopWijzer, KoeMonitor en MediRund zijn de lasten voor Data & Instrumenten verhoogd (totaal € 0,5m, niet begroot) en de lasten voor Personeel en kantoor verlaagd.
- € 0,4m minder lasten in Biodiversiteit & Klimaat, met name door vrijval van reserveringen uit voorgaande jaren.
- € 0,5m lagere Overige lasten.
- € 0,6m hogere baten, voornamelijk door hogere contributie melkveehouders en zuivelverwerkers (hoger aantal kilo's melk).

LASTEN ZUIVELNL 2025 € 1.000



ACTIVA	2025	2024
Immateriële vaste activa	1.595	198
Materiële vaste activa	8	20
Langlopende vorderingen	19	19
Vlottende activa	1.430	2.515
Liquide middelen	23.030	21.167
Totaal activa	26.082	23.919

PASSIVA	2025	2024
Eigen vermogen	19.138	17.494
Langlopende schulden	-	33
Vlottende passiva	6.944	6.392
Totaal passiva	26.082	23.919

Verwerking saldo baten en lasten in eigen vermogen

Eigen vermogen 1 januari	17.494	14.513
Saldo baten en lasten	1.644	2.981
Eigen vermogen 31 december	19.138	17.494

Het eigen vermogen 31 december is als volgt opgebouwd:

Algemene reserve	2.731	2.229
Bestemmingsfonds Dierziektebestrijding	1.597	1.597
Bestemmingsfonds Sociaal Plan	40	80
Bestemmingsreserve KoeMonitor	1.888	1.773
Bestemmingsreserve Onderzoeksoopdrachten	9.698	8.315
Bestemmingsreserve MediRund	3.184	3.500
Totaal eigen vermogen	19.138	17.494

TOELICHTING BALANS

Eigen vermogen en algemene reserve

Het eigen vermogen bedraagt € 19,1m per 31 december 2025 (31 december 2024: € 17,5m). De algemene reserve bedraagt € 2,7m en bevindt zich daarmee licht boven het vastgestelde minimumniveau.

Bestemmingsreserve KoeMonitor en Bestemmingsreserve MediRund

De Bestemmingsreserve KoeMonitor en de Bestemmingsreserve MediRund dienen ter dekking van verwachte hogere lasten, met name als gevolg van investeringen in vervanging en verbetering van de huidige systemen.

De Bestemmingsreserve KoeMonitor wordt gevormd door de cumulatieve positieve saldi van baten en lasten gerelateerd aan KoeMonitor. In 2025 werd € 114k aan deze reserve toegevoegd. De Bestemmingsreserve MediRund is gevormd uit de Bijzondere btw bate 2023. In 2025 werd € 316k onttrokken aan deze reserve.

Bestemmingsreserve Onderzoeksoopdrachten

Het niet-gerealiseerde deel van een onderzoeksoopdracht wordt op balansdatum toegevoegd aan de Bestemmingsreserve Onderzoeksoopdrachten en in daaropvolgende jaren onttrokken op het moment van realisatie.

In 2025 werd € 1,4m aan de Bestemmingsreserve toegevoegd voor het saldo van aangegane toekomstige verplichtingen minus de vrijval van gerealiseerde verplichtingen.

De Bestemmingsreserve Onderzoeksoopdrachten bedraagt € 9,7m per 31 december 2025. Dit bedrag bestaat uit € 5,2m voor al aangegane onderzoeksoopdrachten en € 4,5m voor nog te bepalen toekomstige onderzoeksoopdrachten.

Bestemmingsfonds Dierziektebestrijding

In 2024 sloot ZuivelNL, samen met vertegenwoordigers van andere dierlijke sectoren, met het ministerie van Landbouw, Visserij, Voedselzekerheid en Natuur een nieuw Convenant Diergezondheidsfonds voor de periode 2025-2029. ZuivelNL staat als convenantpartner, net zoals in de periode 2020-2024, garant voor € 1,6m bij de bestrijding van besmettelijke dierziekten.

Bestemmingsfonds Sociaal Plan

Dit fonds betreft de financiering van de arbeidsvoorwaardelijke verplichtingen die ZuivelNL van het Productschap Zuivel heeft overgenomen.

Immateriële vaste activa

In 2025 werd € 1,4m geïnvesteerd in het nieuwe ZuivelPlatform en de applicaties KoeKompas, KoeAlert en MediRund.

Liquide middelen

De liquide middelen bedragen € 23,0m per 31 december 2025, een toename van € 1,9m ten opzichte van 31 december 2024. Van de totale liquide middelen per 31 december 2025 staat € 19,1m op spaarrekeningen of deposito's, met een maximale looptijd van 3 maanden.

BATEN	2025	2024	2023	2022	2021
Contributie o.b.v. ontvangen melk van melkveehouderij	7.401	7.279	7.418	6.697	6.650
Contributie o.b.v. verwerkte melk door zuivelverwerkers	3.364	3.308	3.372	2.678	2.660
Bijdrage KoeMonitor	1.021	1.044	1.060	1.022	1.028
Bijdrage partners	109	95	86	68	60
Overig	284	321	165	151	514
Bijzondere btw bate	-	154	3.775	-	-
Totaal baten	12.179	12.201	15.876	10.616	10.912

LASTEN	2025	2024	2023	2022	2021
Bestuur en vereniging, Juridisch- en overig advies	393	347	237	220	218
Personeel en kantoor, Communicatie	1.953	1.706	2.163	1.865	1.757
Milieu & Klimaat	107	238	352	144	-
Diergezondheid & Dierenwelzijn	853	1.177	964	715	591
Biodiversiteit & Klimaat	137	405	509	510	560
Onderzoek & Innovatie	2.366	941	835	1.849	638
Data & Instrumenten	2.787	2.589	1.849	1.981	1.911
Voedselveiligheid & Kwaliteit	987	960	805	973	830
Export, Normalisatie	322	276	274	290	284
Marktinformatie, Educatie jongeren, NNC-IDF, Veiligheid boerenerf	618	581	512	611	356
Verdienvermogen, Overig	13	-	-11	-	-295
Totaal lasten	10.535	9.220	8.489	9.158	6.850

SALDO BATEN EN LASTEN	2025	2024	2023	2022	2021
Saldo	1.644	2.981	7.387	1.458	4.062

EIGEN VERMOGEN	2025	2024	2023	2022	2021
Eigen vermogen	19.138	17.494	14.513	7.126	5.668

TOELICHTING MEERJARENOVERZICHT

- Vanaf 2023 zijn de lasten exclusief btw.
- Bijzondere btw bate betreft de verrekening van voorheffing btw over de jaren 2020-2022. In 2024 werd nog rente over deze verrekening ontvangen.
- Vanaf 2024 worden personeelslasten en managementvergoedingen toegerekend aan Data & Instrumenten, resulterend in lagere lasten Personeel en kantoor en hogere lasten Data & Instrumenten.
- De lage lasten in 2021 zijn, naast het effect van de vrijval van verplichtingen uit oudere jaren, met name de uitkomst van sterke bezuinigingen als reactie op de negatieve algemene reserve zoals vastgesteld in de jaarrekening 2019.



4. Werkzaamheden



4.1 PROGRAMMA DUURZAME ZUIVELKETEN

Melkveehouders en zuivelondernemingen werken dagelijks aan het toekomstbestendig houden van hun bedrijf en de gezamenlijke keten. Ook spelen zij voortdurend in op wensen en eisen van de samenleving. Met de samenwerking van deze partijen in ZuivelNL werkt de sector aan een duurzame zuivelketen waarin hoogwaardige voeding wordt geproduceerd en met respect wordt omgegaan met mens, dier en milieu.

De sector wil in ZuivelNL-verband werken aan perspectief voor de sector, door sturend op te treden en op de gekozen thema's antwoorden te geven met een wetenschappelijk onderbouwd programma. Doel van het programma is zoveel als mogelijk zelf regie te houden door invulling te geven aan de maatschappelijke opgaven en wettelijke doelen.

Binnen het ZuivelNL-programma Duurzame Zuivelketen werkt de zuivelsector aan:

- Een integrale aanpak op de thema's diergezondheid & dierenwelzijn, biodiversiteit en klimaat. Het thema biodiversiteit is opgebouwd uit de subthema's stikstof (ammoniak), waterkwaliteit, bodem, grondgebruik en natuur en landschap. Weidegang is van toepassing bij alle thema's.
- Een technisch, wetenschappelijk onderbouwd programma om bedrijven in de sector te ondersteunen bij het werken aan opgaven vanuit maatschappelijke en wettelijke doelen.
- Een programma met uniforme tools, methodieken, rekenregels (framework) en monitoring.

In 2025 organiseerde ZuivelNL samen met LNV een bijeenkomst over integrale verduurzaming op het melkveebedrijf, met programmamleden vanuit ZuivelNL en medewerkers van het ministerie van Landbouw, Visserij, Voedselzekerheid en Natuur. De themagroepen Biodiversiteit & Klimaat en Gezondheid & Welzijn Melkvee hielden een

gezamenlijke bijeenkomst waarin de integraliteit van het programma Duurzame Zuivelketen en de PPS 'Melkwegen 2050 - Ontwikkelpaden naar een toekomstbestendige melkveehouderij' werden geagendeerd.

RAPPORTAGES

Wageningen Social & Economic Research stelt jaarlijks per thema rapportages op om de voortgang rond de sectorale inzet te monitoren. In 2025 werden de volgende deelrapportages gepubliceerd: Continu verbeteren diergezondheid en dierenwelzijn 2024, Behoud weidegang 2024, Klimaatverantwoorde zuivelsector 2023 en Veiligheid op het erf 2023.



Doel van het programma is zoveel mogelijk zelf regie te houden door invulling te geven aan maatschappelijke opgaven en wettelijke doelen

4.2 DIERGEZONDHEID & DIERENWELZIJN

Gezonde kalveren en koeien, die een goed en dierwaardig leven leiden, vormen de basis van verantwoorde melk- (en vlees)productie. Via ZuivelNL wordt gewerkt aan de doelen:

- Continu verbeteren diergezondheid en dierenwelzijn (via programma Duurzame Zuivelketen en de Routekaart naar een dierwaardiger en toekomstbestendige melkveehouderij).
- Monitoring van rundergezondheid.
- Aanpak van dierziekten.
- Verantwoord gebruik van medicijnen.

Om deze doelen te ondersteunen wordt praktijkonderzoek uitgevoerd. Met behulp van KoeMonitor wordt inzicht verkregen in diergezondheid, dierenwelzijn en voedselveiligheid. Hiermee kunnen melkveehouders en zuivelondernemingen aantonen dat zij voldoen aan de EU-wetgeving.

CONTINU VERBETEREN DIERGEZONDHEID EN DIERENWELZIJN

Binnen het ZuivelNL-programma Duurzame Zuivelketen werkt de zuivelsector aan een integrale aanpak op het thema diergezondheid & dierenwelzijn. De sector streeft naar gezonde koeien die een goed en lang leven hebben. Indicatoren hiervoor zijn levensduur, antibioticagebruik, de WelzijnsMonitor en KalfOK.

De doelen voor 2030 zijn:

- Verantwoord diergeneesmiddelengebruik (in lijn met waarden Autoriteit Diergeneesmiddelen).
- In 2030 heeft 90% of meer van de melkveebedrijven een levensduur (koeien bij afvoer van het bedrijf) van minimaal het sectorgemiddelde in 2018 (5 jr. 6 mnd. 20 dgn.). Het tussendoel voor 2025 is gesteld op minimaal 70% van de melkveebedrijven. In 2024 had 77% van de bedrijven een levensduur boven het sectorgemiddelde van 2018.

- Op alle melkveebedrijven wordt dierenwelzijn continu gemonitord door de melkveehouder, met de zuivelonderneming wordt dit aantoonbaar gemaakt door de Welzijnsmonitor op sectorniveau.
- In 2030 heeft minimaal 90% van de melkveebedrijven een KalfOK-score van 75 of hoger (doel 2025: 80%). In 2024 had 75,3% van de melkveebedrijven een KalfOK-score van 75 of hoger.

In juni 2025 ondertekende ZuivelNL namens de aangesloten melkveehoudersorganisaties en zuivelverwerkersorganisatie het Convenant 'Stappen naar een dierwaardige veehouderij' na een zeer intensief traject dat startte in het najaar van 2022. Als inhoudelijke input vanuit de melkveehouderij voor dit convenant ontwikkelde ZuivelNL in samenwerking met de Dierenbescherming een gezamenlijke Routekaart naar een dierwaardiger en toekomstbestendige melkveehouderij. In het najaar van 2025 is de uitvoering van het Convenant gestart.



MONITORING RUNDERGEZONDHEID

De monitoring van diergezondheid in de rundveehouderij verloopt via elkaar aanvullende instrumenten die een beeld geven van de gezondheidsstatus van de Nederlandse rundveestapel. Deze monitoring combineert zowel reactieve elementen, waarbij veehouders en dierenartsen het initiatief nemen, als proactieve componenten onder regie van Royal GD, uitvoerder van de monitoring. Door integrale interpretatie van de informatie uit de instrumenten kunnen specifieke diergezondheidsproblemen snel worden gesignaleerd en kunnen meer algemene trends en ontwikkelingen in rundergezondheid worden gevolgd.

Het monitoringsprogramma wordt gezamenlijk gefinancierd door de overheid en het bedrijfsleven, waaronder ZuivelNL. De themagroep Gezondheid & Welzijn Runderen bespreekt periodiek de monitoringsresultaten. Met dit omvangrijke monitoringsprogramma houdt de zuivelsector de vinger aan de pols en is zij in staat het wereldwijde vertrouwen in de Nederlandse zuivelproducten te waarborgen.

FINANCIERING BESTRIJDING BESMETTELIJKE DIERZIEKTEN

In 2025 werd het Convenant financiering bestrijding besmettelijke dierziekten 2025-2029 van kracht, een verlenging van het voorgaande convenant waarbij de uitgangspunten voor een groot deel ongewijzigd zijn gebleven. Hierin staan langjarige afspraken tussen vertegenwoordigers van de diersectoren, waaronder ZuivelNL, en het ministerie van Landbouw, Visserij, Voedselzekerheid en Natuur (LVVN) over de verdeling van kosten voor preventie, monitoring en eventuele bestrijding van besmettelijke dierziekten, zoonosen en ziekteverwekkers in Nederland. Het Diergezondheidsfonds (DGF) biedt ondernemers in de betrokken sectoren meerjarige duidelijkheid hierover.

Als convenantpartner participeert ZuivelNL 2 keer per jaar in het overleg DGF waarin LVVN de sectoren informeert over lopende zaken. Onderwerpen zijn bijvoorbeeld de DGF-financiën of het functioneren van de High Containment Unit (HCU). Dit betreft de via DGF gefinancierde onderzoeksfaciliteit van Wageningen Bioveterinary Research in Lelystad, die een volledig beveiligde omgeving biedt voor onderzoek naar pathogenen waarvoor de hoogste bioveiligheidsniveaus vereist zijn. De HCU speelt daarmee een essentiële rol in nationale ziektebewaking en crisisrespons. Omdat de huidige HCU aan vervanging toe is, loopt de komende jaren een vervangings-traject, waarbij ook de diersectoren worden betrokken.



KOEMONITOR

KoeMonitor is een systematiek waarmee melkveehouders en producenten van zuivelproducten aantoonbaar kunnen maken dat zij de eisen op het gebied van diergezondheid, dierenwelzijn en voedselveiligheid van melk naleven en dat uitsluitend melk van gezonde koeien wordt verwerkt tot levensmiddelen. De wettelijke eisen waar producenten van voedingsmiddelen aan moeten voldoen zijn vastgelegd in nationale en Europese regelingen. Voor melkveehouders en zuivelondernemingen geldt de EU-hygiëneverordening 853/2004. Het Controle Orgaan Kwaliteits Zaken (COKZ) houdt hier toezicht op.

ZuivelNL beheert KoeMonitor en stelt de systematiek beschikbaar aan zuivelondernemingen en melkveehouders in Nederland. KoeMonitor bestaat uit de onderdelen:

- KoeData
- KoeAlert
- KoeKompas

KoeData

KoeData geeft elk kwartaal op basis van objectieve data inzicht in de diergezondheid op het melkveebedrijf en daarmee in het risico dat attentiekoeien aanwezig kunnen zijn als bedoeld in de EU-hygiëneverordening 853/2004. Bij de implementatie van KoeData is de afspraak gemaakt om KoeData elke 3 jaar te valideren en na te gaan of KoeData nog steeds voldoende in staat is om bedrijven met een verhoogd risico op een verminderde diergezondheid in beeld te brengen. In 2026/2027 wordt opnieuw zo'n validatie-onderzoek uitgevoerd.

KoeAlert

KoeAlert betreft een procesbeoordeling door een gekwalificeerde dierenarts die controleert of de melkveehouder alle aanwezige attentiekoeien herkent en de melk van deze attentiekoeien aantoonbaar uithoudt. De dierenarts doet een waarneming maar vormt geen oordeel en neemt geen besluiten. Als tijdens de beoordeling blijkt dat een melkveebedrijf tekortkomingen heeft, vindt opvolging plaats volgens het reglement van de zuivelonderneming. In 2025 is besloten KoeAlert per 2026 gericht in te zetten op bedrijven met een hoger risicoprofiel (KoeData-score C).

KoeKompas

KoeKompas is een managementsysteem dat de diergezondheid, het dierenwelzijn en de mogelijke risico's op het melkveebedrijf in kaart brengt. Het kan daarmee invulling geven aan het wettelijk vereiste bedrijfsgezondheidsplan. KoeKompas laat zien wat goed gaat, waar mogelijke risico's liggen en wat nog beter kan in de technische bedrijfsvoering.

De scores binnen KoeKompas vormen een risico-inventarisatie en dienen, samen met de overige gegevens van het bedrijf, als ondersteuning voor het geven van adviezen. KoeKompas wordt door een daartoe opgeleide dierenarts samen met de veehouder uitgevoerd en geëvalueerd. Vanuit KoeMonitor zijn geen consequenties verbonden aan de score op de categorieën in KoeKompas.

LANDELIJKE AANPAK IBR EN BVD

De landelijke aanpak voor IBR en BVD via een privaatsprogramma loopt sinds 2018 en komt voort uit de wens van de Nederlandse rundveehouderij om de dierziekten Infectieuze Bovine Rhinotracheïtis (IBR) en Bovine Virus Diarree (BVD) uit te roeien. De Nederlandse rundveesector staat op het standpunt dat IBR en BVD niet passen in het streven naar gezonde runderen die veilig voedsel produceren. Als eerste stap in deze landelijke aanpak zijn melkveehouders sinds juli 2018 via voorwaarden van hun zuivelonderneming verplicht om deel te nemen aan de bestrijding van beide ziekten. ZuivelNL is regelingenhouder en beheert de protocollen op grond waarvan bedrijven statussen krijgen toegekend.

De effecten van de bestrijdingsprogramma's zijn duidelijk zichtbaar. Voor zowel IBR als BVD is vooruitgang geboekt. Het aantal IBR- en BVD-vrije en onverdachte bedrijven is toegenomen en het aantal nieuwe infecties op bedrijven is gedaald. Bij de start in 2018 was 65% van de deelnemende melkveebedrijven IBR-vrij en onverdacht en op 31 december 2025 is dit percentage gestegen naar bijna 85%. Voor BVD steeg het percentage vrije en onverdachte bedrijven in 2025

met een half procentpunt naar 91,7%. Het percentage bedrijven waar op basis van de bewaking een verdenking bestaat voor een nieuwe BVD-infectie bleef min of meer stabiel. Over alle BVD-routes heen worden steeds minder BVD-dragers gevonden.

Melkveehouders die het niet eens zijn met de uitvoering van een protocol kunnen in bezwaar gaan bij de Bezwaarcommissie IBR/BVD van ZuivelNL. Van de 12 bezwaarzaken in 2025 zijn 10 afgewezen, is 1 toegewezen en is in 1 geval een alternatief geboden. De meeste bezwaren (bijna 92%) betroffen opgelegde maatregelen in de BVD-bestrijding. In 2025 zijn 2 beroepszaken gevoerd, waarbij 1 bezwaar alsnog werd toegewezen en 1 ongegrond verklaard.

Werken aan wettelijk kader voor IBR en BVD

Het ministerie van LNV heeft aangegeven bereid te zijn de bestrijding van in eerste instantie IBR en later ook BVD onder haar verantwoordelijkheid te nemen. In 2025 besloot LNV opnieuw tot uitstel van invoering van de wettelijke IBR-regelgeving en, in het verlengde daarvan, die voor BVD. De IBR-bestrijding onder verantwoordelijkheid van de overheid gaat naar verwachting in 2027 van start. ZuivelNL zet in op een soepele overgang van het huidige private bestrijdingsprogramma naar de wettelijke regelgeving.

Deze regelgeving wordt vastgelegd in een Algemene Maatregel van Bestuur (AMvB) die daarmee de basis vormt voor het aanvragen van een EU-vrijstatus voor IBR. LNV richt de wetgeving in en heeft de rundveesectoren hierbij geconsulteerd, waaronder ZuivelNL. De regeling geldt voor alle rundveebedrijven; het streven van de overheid is dat BVD hier later op volgt.

Het aantal IBR- en BVD-vrije en onverdachte bedrijven is toegenomen en het aantal nieuwe infecties op bedrijven is gedaald

STUURGROEP VERANTWOORD MEDICIJNGEBRUIK

De stuurgroep Verantwoord Medicijngebruik ontwikkelt voorstellen voor beleid en uitvoering op basis van trends in medicijngebruik, fungeert als platform voor kennisuitwisseling en adviseert de themagroep Gezondheid &

Welzijn Runderen over relevante projecten en onderzoeksvoorstellen. De stuurgroep bestaat uit vertegenwoordigers van de melkveehouderij, zuivelondernemingen en dierenartsen aangevuld met adviseurs.

MEDIRUND

ZuivelNL is eigenaar van MediRund, een door de overheid aangewezen databank voor de centrale registratie van antibiotica in de rundersector. De databank is ontwikkeld om uitvoering te geven aan een transparant en verantwoord antibioticagebruik, en wordt door de Autoriteit Diergeneesmiddelen (SDa) gebruikt voor haar rapportages. In de databank staan alle voorschriften van receptplichtige diergeneesmiddelen. De melkveehouder ontvangt 4 keer per jaar een rapportage met een overzicht van het antibioticagebruik op zijn bedrijf. Deze wordt uitgedrukt in Dierdagdosering (DDD). De DDD is het gemiddeld aantal dagen dat een dier op het melkveebedrijf de afgelopen 12 maanden behandeld werd met antibiotica.

De centrale registratie van antibiotica is onderdeel van de aanpak van antibioticaresistentie in de dierhouderij en is een van de maatregelen om te komen tot een verantwoord en transparant antibioticumgebruik. De verplichting tot registratie is vastgelegd in Europese en nationale regelgeving (o.a. EU-Verordening 2019/6 Diergeneesmiddelen, Besluit diergeneesmiddelen en Besluit houders van dieren).

KALFOK

Een goede start is van groot belang voor de gezondheid en productiviteit in het verdere leven van een koe. Iedereen heeft belang bij gezonde, vitale kalveren en bij een goede opfok. Goede zorg voor jonge dieren is een verantwoordelijkheid van elke

melkveehouder. Om alle melkveehouders een goed en integraal inzicht te geven in hun jongveemanagement is de Kalf Opfok Kwaliteit score (KalfOK-score) ontwikkeld. Dit uniforme scoresysteem op basis van al beschikbare data, geeft melkveehouders elk kwartaal inzicht in de kwaliteit van hun kalverzorg. Het systeem is ontwikkeld in samenwerking met melkveehouders, dierenartsen en diergezondheids-experts en is wetenschappelijk geborgd. In 2024 nam 93% van alle bedrijven met melkkoeien deel aan KalfOK.

Net als voor KoeData, is het van belang om een instrument als KalfOK regelmatig te valideren om aansluiting met de praktijk te waarborgen. In 2026/2027 wordt opnieuw een validatieonderzoek uitgevoerd.

VERTROUWENSLOKET WELZIJN LANDBOUWHUIDIEREN

ZuivelNL is een van de financiers van het Vertrouwensloket Welzijn Landbouwhuisdieren, een onafhankelijk en betrouwbaar meld- en adviespunt voor verminderde zorg bij landbouwhuisdieren. Het Vertrouwensloket is in 2000 opgericht op initiatief van de veehouderijsectoren. Ruim 25 organisaties hebben zich geconformeerd aan het afsprakenkader met als doel het signaleren en voorkomen van verminderde zorg of verwaarlozing van landbouwhuisdieren. Erfbetreders, zoals veeartsen en leveranciers, komen geregeld op agrarische bedrijven en kunnen in een vroeg stadium afwijkende situaties signaleren. Zij zijn van groot belang voor de preventie en aanpak van dierverwaarlozing. Na een melding kan het Vertrouwensloket veehouders passende hulp bieden, bijvoorbeeld advies over de verzorging van de dieren, financieel advies of het inschakelen van andere hulp.





GREEP UIT DE ONDERZOEKEN

Het programma Duurzame Zuivelketen, het Routeplan Goede zorg voor het kalf, de Routekaart naar een dierwaardiger en toekomstbestendige melkveehouderij en de monitoring diergezondheid vormen de basis voor diverse onderzoeksvragen. ZuivelNL is (mede)financier van diverse meerjarige onderzoeksprojecten rond diergezondheid en dierenwelzijn die in 2025 zijn voortgezet of gestart. Een greep uit de onderzoeken:

- Het project 'Koe bij het kalf op melkveebedrijven: gevolgen voor koe, kalf, veehouder en milieu' (2022-2026) onderzoekt experimenteel en op praktijkbedrijven de effecten van systemen waarbij kalveren langer bij koeien blijven. Focus ligt op productie, diergezondheid, economie en milieu. De gegevens zullen veehouders helpen bij besluitvorming over deze koe-kalf-systemen. In 2025 verschenen meerdere publicaties.
- In het onderzoek 'Impact van de koe op de gezondheid en het welzijn van haar kalf' (2023-2026) onderzoeken melkveehouders, dierenartsen, voerleveranciers en kennisinstellingen samen de invloed van de koe tijdens dracht en afkalven op de gezondheid en welzijn van het kalf. Doel is praktische handvatten voor veehouders ontwikkelen om de zorg voor het jonge dier nog verder te verbeteren. In 2025 werden resultaten gedeeld via publicaties en bijeenkomsten.
- De haalbaarheidsstudie naar implementatie Continue WelzijnsMonitor (CWM) voor melkveehouders (2023-2027)

heeft als doel de haalbaarheid te verkennen voor het ontwikkelen en valideren van een monitoringsinstrument voor dierenwelzijn (CWM) op basis van routinematig verzamelde gegevens. De ontwikkelde CWM moet onderscheidend zijn voor classificatie van een verhoogd risico op verminderd dierenwelzijn op melkveebedrijven. Het instrument moet daarbij bruikbaar zijn voor het monitoren van dierenwelzijn op sectoraal niveau in zowel de zomer- als winterperiode. In 2025 zijn de bezoeken in de zomerperiode afgerond en de bezoeken in de stalperiode gestart.

- In 2025 zijn de voorbereidingen getroffen voor een nationale aanpak ter verbetering van de klauwgezondheid, een meerjarig project dat in 2026 van start gaat.
- In 2025 is het project 'Spelgedrag bij kalveren' afgerond. Het project richtte zich op de effecten van ruimtebeschikbaarheid op spelgedrag bij kalveren op Nederlandse melkveebedrijven. De uitkomsten leiden tot aanbevelingen voor huisvesting die gezonde kalverontwikkeling bevordert.
- Het project 'Motiveren van erfbetreders voor levensduurverlenging bij melkvee' is in 2025 afgerond. Doel van het project was het ontwikkelen van een gedeelde visie en een doelgerichte aanpak voor levensduurverlenging door het actief betrekken van erfbetreders en hun organisaties bij de discussie over levensduurverlenging. Het project resulteerde in Werkwijzers die erfbetreders handvatten bieden voor het bespreekbaar maken van levensduurverlenging.

4.3 BIODIVERSITEIT & KLIMAAT

De sector geeft in ZuivelNL-verband invulling aan de thema's Biodiversiteit & Klimaat. Het thema biodiversiteit is opgebouwd uit de subthema's stikstof (ammoniak), waterkwaliteit, bodem, grondgebruik en natuur en landschap. Weidegang is van toepassing bij alle thema's. De inzet is om als melkveehouderij een bijdrage aan behoud van biodiversiteit te leveren door haar gunstige effecten te vergroten en negatieve effecten te verminderen. Op het thema klimaat ondersteunt ZuivelNL de sector bij het inzichtelijk maken en borgen van emissiereductie op bedrijfsniveau.

De sector heeft diverse instrumenten ontwikkeld die ZuivelNL beheert en beschikbaar stelt. KringloopWijzer is daarvan een belangrijk voorbeeld. Daarnaast financiert ZuivelNL (praktijk) onderzoek gericht op specifieke thema's zoals lachgas en de impact van beleidsveranderingen op de sector.

BIODIVERSITEIT

Biodiversiteit draait om soortenrijkdom. Vanuit het programma Duurzame Zuivelketen gaat het om boeren in balans met de omgeving. Daarbij wordt zowel gekeken naar de positieve impact (zoals blijvend grasland, landschapsbeheer en kruidenrijk grasland) als naar de negatieve impact (zoals milieu-impact via nitraat, ammoniak en broeikasgas-uitstoot). Een belangrijk uitgangspunt in het systeem is de integrale aanpak en daarmee de balans tussen de indicatoren. In 2025:

- Onderzoek naar een integrale verbetering van de biodiversiteit.
- Verkennen nieuwe onderwerpen: gewasbescherming en waterkwaliteit.

Ammoniak

Inzet op verkenning van emissiereductie door bedrijfs-specifieke maatregelen (doelsturing). Uitwerking werd gepauzeerd in afstemming met 7 melkveehouders-organisaties (G7: LTO vakgroep melkveehouderij, NMV, DDB, NAJK, Natuurweide, Netwerk Grondig en Agractie) naar aanleiding van motie Grinwis. In 2025 verder:

- Advisering kennisconsortium CLM Onderzoek en Advies, WUR en Food4Innovations op ammoniak over mogelijke aanpak emissiereductie.
- Analyse van mogelijke indicatoren voor sturing op ammoniak.
- Opdracht aan Wageningen Social & Economic Research (WSER) over handelingsperspectief: bijeenkomst over technisch reductiepotentieel en financiële impact.
- Verkenning mogelijkheden om maatregelen die melkveehouders nemen in te laten rekenen in Nationale emissieregistratie (NEMA).
- Onderzoek naar borging gegevens KringloopWijzer.
- Opstellen van een onderzoeksagenda in afstemming met kennisconsortium.

Waterkwaliteit - nitraatrichtlijn

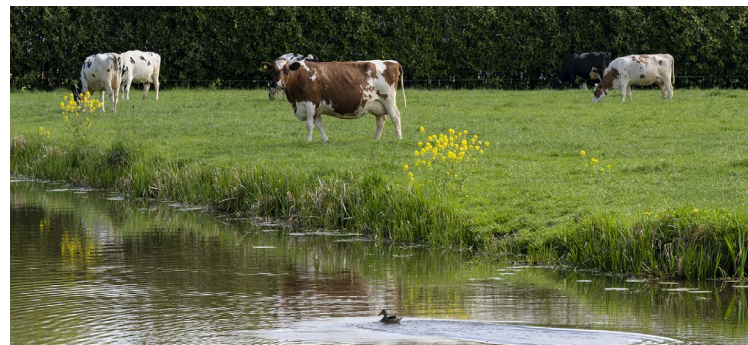
Inzet is verbeteren van waterkwaliteit via een bedrijfsspecifieke benadering met N-bodemoverschot als primaire indicator, in combinatie met N-residumetingen. In 2025:

- Opstellen plan van aanpak ter ondersteuning van een bedrijfsspecifieke aanpak:
 - Validatie van stikstofbodemoverschot als geschikte indicator.
 - Onderzoeken van streefwaardes per grondsoort en gewas.
 - Borging van gegevens KringloopWijzer organiseren (zie Klimaat).
 - Voordeel van grasland voor waterkwaliteit aantonen met N-mineraalmetingen.
 - Pilot organiseren voor 2027-2028 op verschillende grondsoorten.
 - Handelingsperspectief schetsen op basis van bedrijfsprestaties en inventarisatie van technische maatregelen.
 - Gebruikmaken van resultaten Landelijk Meetnet effecten Mestbeleid in combinatie met resultaten N-bodemoverschot en N-residumetingen om inspanningen melkveehouderij aan te tonen.

Waterkwaliteit - Kaderrichtlijn Water

In het kader van de Impactanalyse Kaderrichtlijn Water (KRW) op bedrijven en sector wordt een werkwijze met handelingsperspectief voorbereid voor de beschrijving via de inzet van BedrijfsBodemWaterPlan (BBWP) en/of BedrijfsWaterWijzer (BWW). In 2025:

- Verkenning mogelijkheden voor inzet BBWP en BWW.
- Offerte-uitvraag impactanalyse en handelingsperspectief KRW aan consortia.



Bodem

Voor het thema bodem is de inzet bepaald: de bijdrage van bodem aan de doelen van andere thema's en communicatie. De uitvoering start in 2026.

Grondgebruik

Inzet is dat 100% van de gebruikte soja afkomstig is van verantwoorde, gecertificeerde bronnen, zoals Round Table of Responsible Soy. Daarnaast het certificeren van palmproducten via RSPO-certificaten of gelijkwaardig. In 2025 zijn gesprekken gevoerd met GMP+ International en Roundtable on Sustainable Palm Oil voor het verkennen van certificeringsmogelijkheden palmproducten.

Natuur en landschap

Inzet is de sectordekkende registratie van de bijdrage van melkveehouders aan biodiversiteit, de analyse van flora- en faunatellingen en het project Agrarisch Natuurlijk. In 2025:

- Onderzoek onder leden naar behoeften voor dataregistratie en de rol daarin van Beheerpakketten Biodiversiteitsmonitor Melkveehouderij.
- Verkenning van mogelijkheden voor sectordekkende registratie via bestaande data en satellietdata.
- Onderzoek naar persistentie van kruidenrijk grasland.

Project Agrarisch Natuurlijk: Stimulering biodiversiteit

In het project Agrarisch Natuurlijk, een samenwerking tussen ZuivelNL en BoerenNatuur sinds 2023, worden melkveehouders gestimuleerd de KPI's 'Kruidenrijk Grasland' en 'Natuur en Landschap' te benutten. Het ministerie van Landbouw, Visserij, Voedselzekerheid en Natuur en RVO hebben hiervoor subsidies toegekend. Doel van het project is stapeling van beloningen door verschillende partijen mogelijk te maken voor doelen uit de Biodiversiteitsmonitor

Melkveehouderij, zodat melkveehouders financieel beloond kunnen worden voor hun inzet op het gebied van biodiversiteit. In 2025 namen ruim 500 melkveehouders deel aan het project, met gezamenlijk ruim 6.300 ha in beheer.

KLIMAAT

ZuivelNL onderzoekt de impact van wettelijke klimaatopgaven en de afspraken die hierover zijn gemaakt via 'klimaat-verantwoorde zuivelsector in Nederland'. In de PPS 'Melkwegen 2050 Ontwikkelpaden naar een toekomstbestendige zuivelketen' worden onder meer concrete ontwikkelpaden voor klimaatneutrale melkveehouderij uitgewerkt.

In 2025 ondernam ZuivelNL de volgende activiteiten:

- Analyse van mogelijke indicatoren voor sturing op klimaat en ammoniak.
- Uitwerking van mogelijke bedrijfsspecifieke aanpak op klimaat.
- Deelname als lid van de klankbordgroep bij de onderzoeksopdracht van het ministerie van Economische Zaken rond beprijzen broeikasgasemissies.
- Opdracht aan WSER over handelingsperspectief, met een verdiepende bijeenkomst over technisch reductiepotentieel en financiële impact.
- Onderzoek naar mogelijkheden voor borging van de (gegevens van) KringloopWijzer.
- Verkenning van mogelijkheden om maatregelen van melkveehouders in te rekenen in de Nationale emissieregistratie.
- Opstellen van een onderzoeksagenda in afstemming met experts.
- Faciliteren van de lobby van leden gericht op acceptatie van de uitgangspunten beschreven in 'Global Warming Potential' (GWP*).
- Verkenning strategie klimaatneutrale melkveehouderij via de PPS 'Melkwegen 2050'.





Tijdens de Convenantsdag Weidegang 2026 kwamen de convenantpartners samen om de volgende stap te zetten in de strategische heroriëntatie die de sector heeft ingezet om de dalende trend in weidegang te keren. Samen werkten de deelnemers mogelijke oplossingen uit, die eind 2026 worden samengebracht in een totaalpakket met vernieuwde doelen en aanpak.

WEIDEGANG

De Nederlandse zuivelketen zet zich in voor het behoud van koeien in het Nederlandse landschap door weidegang. Dit wordt ondersteund met het Convenant Weidegang en de Routekaart naar een dierwaardiger en toekomstbestendige melkveehouderij, opgesteld samen met de Dierenbescherming. Kennis wordt ontwikkeld via onderzoek, verspreid via onderwijs en door begeleiding van melkveehouders in hun overstap naar weidegang.

De inzet is om vast te houden aan de doelstellingen van het Convenant Weidegang: koeien zoveel mogelijk weidegang bieden en tenminste het niveau van melkveebedrijven met weidegang behouden zoals dat was in 2012 (81,2%).

In aanvulling daarop is de ambitie vanuit de Routekaart naar een dierwaardiger en toekomstbestendige melkveehouderij om het aantal weidende koeien te verhogen en de duur van weidegang substantieel te verlengen.

In 2025 is gestart met het opstellen van een plan van aanpak om de recent ingezette daling van weidegang tegen te gaan. Onderdeel hiervan zijn de jaarlijkse Convenantsdag Weidegang, een analyse van de daling en met alle convenantpartners een strategie bepalen om de daling om te buigen.

ALGEMEEN IN 2025

- Voorbereiden mineralenovereenkomst voor melkveehoudersorganisaties en zuivelverwerkersorganisatie, Nevedi en VLB.
- Faciliteren van de samenwerking tussen 7 melkveehoudersorganisaties (G7) voor lobby op het gebied van de mestcrisis, stikstof en grondgebondenheid.

- Faciliteren van de bij ZuivelNL aangesloten melkveehoudersorganisaties en zuivelverwerkersorganisatie, en Agractie bij het consortium doelsturing 8e Nitraat Actie Programma.

BIJDRAGE AAN ONDERWIJS

ZuivelNL draagt bij aan ontwikkeling en verankering van de duurzaamheidsdoelen in het onderwijs. Zo levert ZuivelNL aan het middelbaar en hoger agrarisch onderwijs een bijdrage voor een onderwijsprogramma over het beperken van emissies en draagt kennis aan voor methaanonderzoek.

KRINGLOOPWIJZER

De KringloopWijzer (KLW) geeft de melkveehouder inzicht in de milieu- en klimaatprestaties op het bedrijf, waardoor de melkveehouder nog beter kan sturen op de benutting van mineralen. De rekenregels van deze tool zijn wetenschappelijk onderbouwd en de (door)ontwikkeling ervan wordt gefinancierd door het ministerie van Landbouw, Visserij, Voedselzekerheid en Natuur (LVVN) en ZuivelNL.

Het beheer van het instrument en de centrale database met invoergegevens en berekende uitkomsten van de kengetallen ligt bij ZuivelNL. Wageningen University & Research (WUR) beheert de rekenkern met rekenregels.

Gegevens automatisch inlezen

Het invullen van de KLW gaat via de webapplicatie. Met een machtiging van de melkveehouder kunnen gegevens die beschikbaar zijn bij RVO (dier-, mest- en perceelgegevens), de voerbedrijven en zuivelondernemingen of beschikbaar komen via kuil- en grondanalyses, automatisch worden ingelezen.



Ruim 90% van de melkveehouders heeft alle machtigingen benut bij het invullen van de KLW. Op 15 mei 2025 hadden 12.588 melkveehouders de KringloopWijzer 2024 ingediend.

Melkveehouder machtigt delen gegevens

Alle invoergegevens en berekende uitkomsten worden opgeslagen in de centrale database. Melkveehouders houden uiteraard volledige zeggenschap over eigen gegevens. Ze kunnen een machtiging afgeven aan de ontvanger van boerderijmelk, andere erfbetreders en dienstverleners voor het gebruik van uitkomsten van de KLW. Daarbij is het van belang dat de ontvanger van gegevens duidelijk aangeeft voor welk doel de gegevens worden gebruikt.

Management- en verantwoordingsinstrument

Naast als managementinstrument worden de kengetallen van de KLW - als de melkveehouder hiervoor machtigt - steeds meer gebruikt voor het belonen van milieu- en klimaatprestaties. Voorbeelden zijn kwaliteits- en/of duurzaamheidsprogramma's van de zuivelondernemingen.

Een andere ontwikkeling is dat (regionale) overheden berekende uitkomsten van de KLW gebruiken om vooruitgang van duurzaamheidsprestaties te belonen, veelal als onderdeel van stimulering van de biodiversiteit.

Datakwaliteit

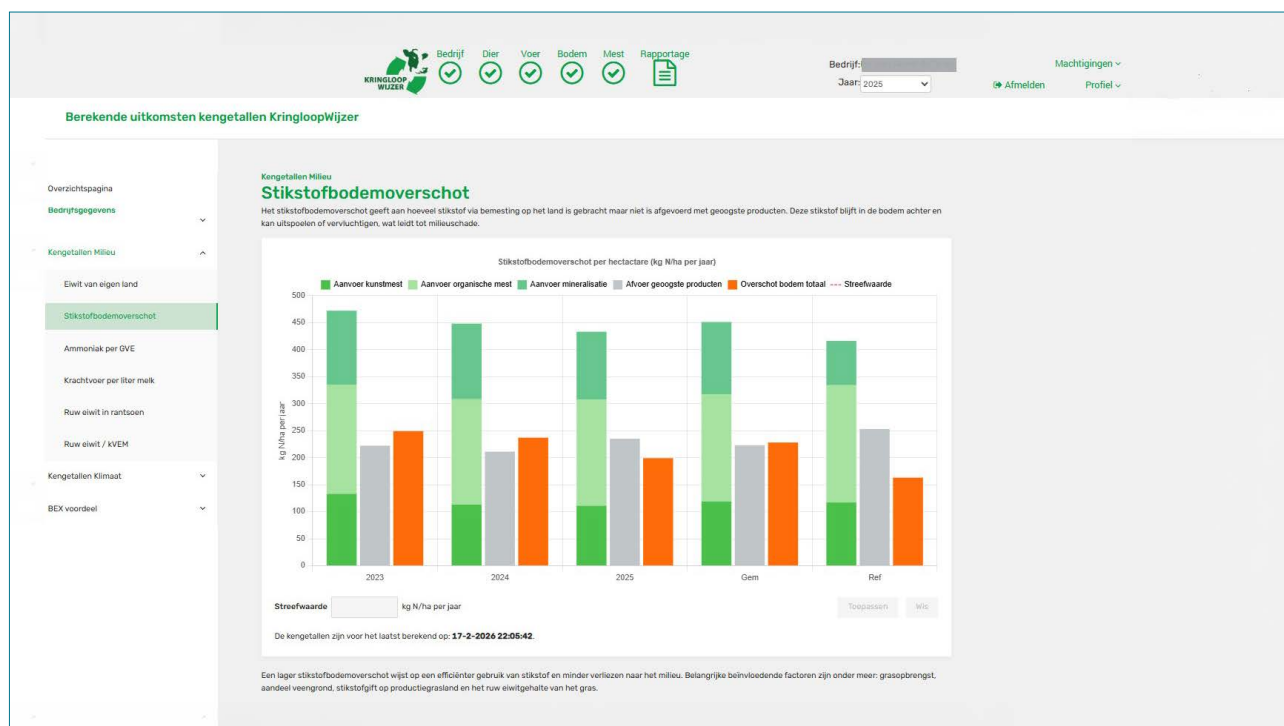
De zuivelketen wil voor haar klimaatprestaties aansluiten bij de Europese berekeningen van de PEFCE - de internationale standaard voor het bepalen van broeikasgasemissies bij

melkproductie. Deze standaard schrijft een datakwaliteitscore voor: een kwantitatieve maatstaf die aangeeft hoe betrouwbaar, nauwkeurig en bruikbaar een dataset of databron is voor het beoogde doel. Daarom startte ZuivelNL in 2023 met het project Datakwaliteitscore - een aanpak die nieuw is in Nederland en Europa - waarbij via de PEFCE-methodiek per invoerveld inzicht wordt gegeven in de achtergrond en kwaliteit van de data. Na de start bleek een kwaliteitsscore voor alle onderdelen van de KringloopWijzer te ambitieus; de focus is daarom gelegd op broeikasgasemissies.

In 2025 gaf de klankbordgroep met melkveehouders aan dat de extra gegevens die nodig zijn voor een kwaliteitsscore automatisch gegenereerd moeten worden, zonder extra handmatige invoer. Ook is de kwaliteitsscore nog niet gereed voor praktijktoepassing; de projectversie levert onvoldoende inzicht voor melkveehouders om onderdelen met een lage score te verbeteren. Het project heeft verbeteringen op sectorniveau geïdentificeerd waarvan alle melkveehouders profiteren. De planning is dat het project in 2026 wordt afgerond.

Nieuwe grafische rapportage

De KringloopWijzer heeft een nieuwe grafische rapportage die in één oogopslag inzicht geeft in bedrijfsprestaties op belangrijke kengetallen. Melkveehouders kunnen zelf streefwaarden invoeren en deze direct vergelijken met hun gerealiseerde prestaties. De rapportage is beschikbaar voor de ingediende KLW 2025 en is een aanvulling op de bestaande uitgebreide rapportage.



RVO wijst KringloopWijzer aan als nutriëntentool

RVO heeft de KringloopWijzer in 2025 per 1 januari 2026 officieel aangewezen als nutriëntentool zoals beschreven in EU-regelgeving. Een nutriëntentool helpt ondernemers bij het duurzaam beheren van nutriënten en geeft inzicht in het gebruik van mest, water en gewassen ter verbetering van de water-, bodem- en luchtkwaliteit. De EU stimuleert lidstaten eigen instrumenten in te dienen als invulling van Europese wetgeving; hoewel de EU samen met enkele Noord-Europese lidstaten een eigen nutriëntentool heeft ontwikkeld, kunnen landen kiezen voor tools die beter aansluiten bij hun landbouwpraktijk.

ZuivelNL besloot in overleg met haar leden de KringloopWijzer als tool in te dienen. Voor melkveehouders verandert in de praktijk niets: zij vullen de KringloopWijzer al jaren in voor het berekenen van de milieu- en klimaatprestaties van hun bedrijf. De aanwijzing als nutriëntentool is een formele erkenning van wat de sector al doet. De aanwijzing heeft geen gevolgen voor de manier waarop ZuivelNL omgaat met de ingevulde gegevens. Over het delen van bedrijfsgegevens beslist de melkveehouder zelf. Een toekomstige koppeling van een nutriëntentool met andere dossiers kan niet worden uitgesloten, dit zijn in alle gevallen politieke keuzes.

PPS doorontwikkeling KringloopWijzer

Voor de periode 2024-2027 is een nieuwe PPS voor de KLV aangegaan tussen LVVN, WUR en ZuivelNL: 'KringloopWijzer: van managementinformatie naar bijdragen aan belonen en doelsturing'. De ambitie is om de KLV naast management-instrument ook te ontwikkelen tot een instrument dat melkveehouders ondersteunt bij belonen op duurzaamheidsaspecten en bijdragen aan maatschappelijke opgaven inzichtelijk maakt. In deze PPS krijgt onder andere borging van de (gegevens van) KLV aandacht. In de KLV-versie 2025 zijn diverse aanpassingen doorgevoerd ten opzichte van de 2024-versie, waaronder:

■ Bodemkoolstof: Toevoeging grondsoort löss

Lössgrond werd op dezelfde wijze meegerekend als zandgrond. Lössgrond heeft een andere invloed op koolstofvastlegging in de bodem en op nitraatuitspoeling naar het grondwater. In de versie 2025 is löss als aparte grondsoort ingevoerd en doorgerekend.

■ Werken met berekende organische stof-stikstof verhouding

KLV rekende met een vaste verhouding tussen organische stof (OS) en stikstof (N) in de mest, gebaseerd op literatuurwaarden. In versie 2025 is deze verhouding berekend op basis van de aanwezige informatie.

Het resultaat is hierdoor nauwkeuriger en sluit beter aan bij de praktijk.



■ Aanpassing gasvormige verliezen

Bij de berekening van bruto naar netto excretie wordt rekening gehouden met gasvormige stikstofverliezen, die bepalend zijn voor de mestafvoer. Deze verliezen zijn verhoogd en worden volledig toegeschreven aan stikstofgas. Dit leidt tot een daling van de netto stikstofexcretie van ruim 3% bij bedrijfssituaties die volledig gebruikmaken van drijfmest; bij vaste mest is de daling groter.

■ Carbon footprint kunstmest bedrijfsspecifieker

De carbon footprint van kunstmest werd bepaald op basis van mineralengehalten. In de versie 2025 wordt ook de specifieke kunstmestsoort opgevraagd, bijvoorbeeld KAS, Tripelsuper of Urean. De bekende carbon footprints van de verschillende kunstmestsoorten en worden gebruikt voor de berekening, waardoor de uitkomst bedrijfsspecifieker en nauwkeuriger wordt. Wordt geen specifieke soort toegekend, dan rekent de KLV op basis van mineralengehalten, zoals in 2024.

■ Voer: Toevoeging van voedermiddelen

Voor 6 voederproducten zijn verteringscoëfficiënten voor ruw eiwit toegevoegd: ontsloten grasvezelkuil, vinasse suikerriet, vetzurendestillaat palmolie, mengsel van natte bijproducten, overige plantaardige schroten en overige co-producten uit de industrie. Hierdoor wordt de stikstofexcretie bij rantsoenen met deze voedermiddelen beter ingeschat.

■ Stal: Meststromen bij primaire mestscheiding correct verwerken

Bij primaire mestscheiding in de stal ontstaan andere mestsoorten dan de gewone drijfmest en vaste mest. De aandelen minerale stikstof en organische stikstof wijken af van de gewone drijfmest, wat gevolgen heeft voor de ammoniakemissie. In de KLV-versie 2025 worden deze meststromen correct verwerkt.

4.4 ONDERZOEK & INNOVATIE

ZuivelNL inventariseert de behoefte aan nieuwe kennis en innovaties in de zuivelsector en pakt, in het belang van de sector, zaken op die het individuele melkveebedrijf overstijgen. Het doel is praktijkgericht en integraal onderzoek, waar de melkveehouder direct iets aan heeft. Projecten moeten bijdragen aan de toekomstbestendigheid van de melkveehouderij en aan de maatschappelijke waardering ervan. Relevante thema's zijn diergezondheid & dierenwelzijn, biodiversiteit en klimaat. Ook andere strategische vragen die in het belang van de hele zuivelsector zijn, kunnen worden onderzocht.

PRIORITERING

Per thema (biodiversiteit, klimaat, diergezondheid en -welzijn, etc.) wordt in de programmateams en themagroepen van ZuivelNL bepaald welke inzet nodig is, waarna dit wordt voorgelegd aan het bestuur. Nieuwe (beleids)opgaven die op de melkveehouderij afkomen zijn daarbij vaak richtinggevend, zoals stikstof en waterkwaliteit. Centrale vraag is hoe de sector kan bijdragen aan het halen van doelen op een manier die de boer als ondernemer in zijn kracht zet en het verdienvermogen zoveel mogelijk intact laat of zelfs versterkt. Ook de Routekaart naar een dierwaardiger en toekomstbestendige melkveehouderij is een belangrijke leidraad.

Daarnaast zijn de kennis- en innovatieagenda's van topsectoren en overheid relevant. Soms sluit de sector daarbij aan of versterkt die. ZuivelNL bewaakt hierbij ook dat inspanningen niet dubbel worden gedaan. Melkveehouders kunnen daarnaast zelf ideeën aanleveren, zodat de prioritering aansluit bij wat er in de praktijk leeft.

FINANCIERING EN VERANTWOORDING ONDERZOEK

Onderzoeks- en innovatieprojecten worden uitgevoerd door gevestigde onderzoeksinstituten en adviesbureaus. Het uitgangspunt is dat nieuwe inzichten en kennis hun weg moeten vinden naar het melkveebedrijf. Een voorwaarde voor financiering is daarom dat voortgang en resultaten worden gedeeld via de ZuivelNL-nieuwsbrief, vakbladen en kanalen als Groen Kennisnet en Crkls. ZuivelNL zet hier actief op in, ook via Kennis op Maat (KoM)-projecten.

Crkls Melkvee is een samenwerkingsproject van Misset, Groen Kennisnet, ZuivelNL en Wageningen University & Research. Doel is wetenschappelijke en praktijkkennis te vertalen naar bruikbaar handelingsperspectief voor (toekomstige) melkveehouders. Relevante onderzoeken uit het ZuivelNL archief worden ontsloten, samengevat en beoordeeld op hun impact op bijvoorbeeld melkproductie, diergezondheid en verdienvermogen.

Verantwoorde Veehouderij, dat eerder een belangrijke rol vervulde in de kennisverspreiding, is eind 2025 gestopt.

Doel is praktijkgericht en integraal onderzoek, waar de melkveehouder direct iets aan heeft

De projectpagina's van door ZuivelNL gefinancierd onderzoek en het archief van ZuivelNL-onderzoek worden voortaan ondergebracht op Groen Kennisnet. De overgang is in 2025 gestart en wordt in de loop van 2026 afgerond.

Subsidiestromen voor onderzoek

Bij de financiering van onderzoeks- en innovatieprojecten is steeds het streven om financiële middelen zo efficiënt mogelijk in te zetten. Door samen met andere partijen in te zetten op projecten via meerjarige Publiek-Private Samenwerking (PPS) of op Kennis op Maat (KOM) projecten, wordt de financiering van ZuivelNL verhoogd dankzij een bijdrage van de overheid. Verder wordt steeds gezocht naar zoveel mogelijk synergie tussen lopende projecten.

GREEP UIT DE PROJECTEN

In 2025 was ZuivelNL via de themagroep Onderzoek & Innovatie betrokken bij meerdere onderzoeksprojecten, waaronder publiek-private samenwerkingen. Een greep uit de (mede) door ZuivelNL gefinancierde projecten – zowel lopende waarvan resultaten zijn gerapporteerd als in 2025 nieuw gestarte projecten:

■ PPS 'Melkwegen 2050 - Ontwikkelpaden naar een toekomstbestendige zuivelketen'

De PPS startte in 2025, voortbouwend op de PPS 'Toekomstbestendige en Verantwoorde Zuivelsector' die in 2024 werd afgerond. De nieuwe PPS volgt de overkoepelende thema's biodiversiteit, klimaat en diergezondheid & dierenwelzijn. Richt zich op concreet handelingsperspectief voor melkveehouders met verschillende bedrijfstypen, met inzicht in de impact op duurzaamheid en verdienvermogen op zowel bedrijfs- als sectorniveau.

Op klimaat wordt onderzocht hoe klimaatneutrale melkveehouderij kan worden gedefinieerd via de 'split-gas approach'. Op biodiversiteit richten de vragen zich op integraliteit, maatregelpakketten, een netto-positief effect en persistentie van kruidrijk grasland. Op diergezondheid & dierenwelzijn wordt verkend wat een dierwaardige melkveehouderij betekent voor stal en bedrijfsvoering, en wat de impact is op het verdienvermogen.

■ PPS 'Weerbare ruwvoerteelt op een vitale bodem'

De PPS 'Weerbare ruwvoerteelt op een vitale bodem' ging in 2025 van start. Voortbouwend op de PPS 'Ruwvoer, Bodem en Kringlooplandbouw', afgerond in 2024. De nieuwe PPS richt zich op verlaging van emissies van koolstof, nutriënten en pesticiden naar lucht en water, verhoging van klimaatmitigatie en -adaptatie, duurzaam bodembeheer, verhoging van biodiversiteit, optimalisatie van ruwvoerproductie met gereduceerde mestgiften en gewasbeschermingsmiddelen, behoud van blijvend grasland, en verhoging van ruwvoer kwaliteit, -benutting en nutriëntenefficiëntie in de teelt.

■ PPS 'Koeien & Kansen door sturen op basis van heldere doelen'

In 2025 ging de nieuwe PPS 'Koeien & Kansen door sturen op basis van heldere doelen' van start. Voortbouwend op de onderzoeksfase 2021-2024 introduceert de nieuwe PPS doelsturing als aanpak: regionale milieudoelen op water, bodem en lucht zijn leidend in plaats van vaste, generieke regels. De 15 deelnemende melkveebedrijven bepalen zelf hoe zij deze doelen bereiken, toegespitst op hun bedrijfsspecifieke situatie.



■ PPS 'De rol van Mycoplasma bovis in het bovine respiratory disease complex in kalveren'

Deze in 2025 gestarte PPS richt zich op het verminderen van longproblemen (BRD) bij fok- en vleeskalveren. BRD leidt tot verminderd dierenwelzijn, groeiachterstanden en verhoogd antibioticumgebruik. Uit eerder onderzoek bleek dat Mycoplasma bovis (M. bovis) het meest voorkomende pathogeen is bij kalveren en significant associeert met ziekteverschijnselen.

De resultaten beogen een structurele verbetering van de gezondheid en het welzijn van kalveren en dragen bij aan de duurzaamheid van de melkvee- en vleeskalverhouderij.

■ PPS 'Op weg naar circulaire en klimaatneutrale meststoffen'

De in 2025 gestarte PPS 'Op weg naar circulaire en klimaatneutrale meststoffen' richt zich op de stappen richting productie en gebruik van circulaire en klimaatneutrale meststoffen in 2050.

Het project werkt via 4 werkpakketten: gebruikerseisen, duurzaamheidsmeetlat, agronomische werking van circulaire meststoffen zoals RENURE, en ketensamenwerking tussen melkveehouders, akkerbouwers en tuinders. Beoogde resultaten zijn bijdragen aan vergroting van circulair grondstoffengebruik, vermindering van fossiel grondstof- en energiegebruik, en vermindering van broeikasgas- en nutriëntenemissies.

■ PPS 'NitriNure'

NitriNure richt zich op emissiereductie van stikstof en methaan in de hele mestketen - van stal tot gewas - via verwerking van meststromen tot hoogwaardige kunstmestvervangers. Via gewasgerichte bemestingsadviezen op basis van metingen en sensoren wordt nitraatuitspoeling verlaagd. Het project levert massabalansen, emissiereductiecijfers en een businessmodel op voor melkveehouders, varkenshouders en centrale mestverwerkers, maakt opschaling in Nederland mogelijk en ondersteunt het opstellen van doelgericht mestbeleid.

■ Regieorgaan SIA 'Boeren met Kruiden'

Kruidrijk grasland biedt veel voordelen, maar melkveehouders aarzelen vaak om ermee te beginnen of hun areaal uit te breiden. Vanuit deze uitdaging is het project Boeren met Kruiden ontstaan. Een consortium van melkveehouders, sectorpartners, onderzoeksinstituten en groen onderwijs werkt vanaf 2025 gedurende 2 jaar samen aan de vraag wat melkveehouders weerhoudt en hoe zij hierbij ondersteund kunnen worden.



Het project beoogt een complete toolbox op te leveren met praktische handvatten voor motivatie, gedrag en governance, en praktijkgerichte kennis over de bijdrage van kruidenrijk grasland aan doelen op het boeren erf.

- In het kader van de Praktijkaanpak Emissiearme Veehouderij financiert ZuivelNL projecten die bijdragen aan de ontwikkeling van innovatieve stal- en bedrijfssystemen en/of managementmaatregelen.

- **PAVEX Wientjes (gestart in 2025)**

Het pilotproject PAVEX Wientjes richt zich op het tot stand brengen van een integrale aanpak voor emissiereductie bij melkveehouderijen via stalaanpassingen, monomestvergisting en mestverwerking met een meststripper. Specifiek aandacht is voor het in kaart brengen van emissies naar lucht en water tijdens en na het aanwenden van meststoffen. Metingen vinden plaats op percelen van zowel de veehouder als akkerbouwer in het samenwerkingsverband.

- **Jumpstart Van Poppel (gestart in 2025)**

Het pilotbedrijf heeft o.a. een monomestvergister in combinatie met een ammoniakstripper en heeft de bedrijfsvoering geoptimaliseerd, onder meer door roostervloeren dicht te maken met rubbermatten. Het project onderbouwt via metingen de emissiereductie, met aandacht voor mestaanwending, stikstofkringloop en andere emissies.

- **Groot Roessink (gestart in 2025)**

Via het Lely Sphere systeem, monomestvergisting en stikstofstripping worden broeikasgassen (CH₄ en CO₂) en stikstof (NH₃) beperkt en gemeten via emissiemetingen en laboratoriummonsters. Eindresultaat is een bepaling van de emissiereductie en een massabalans van de meststromen op het bedrijf. Daarnaast wordt de aanwezige monomestvergister geoptimaliseerd.

- **Biologisch Aanzuren (toegekend in 2025)**

Biologisch aanzuren van mest in combinatie met monomestvergisting en RENURE-productie vermindert

methaan- en ammoniakemissies in stal, opslag én bij uitrijden, terwijl de biogasproductie per kuub mest flink toeneemt. Het tweejarige onderzoek wil een pilot realiseren van 22.500 ton biologisch aangezuurde mest per jaar bij 5 melkveebedrijven in Groningen, Friesland, en Drenthe, verwerkt op vergisterlocatie Groengas Westerkwartier in Groningen. Het project levert een blauwdruk voor uitrol in Nederland en een bouwsteen voor emissiereductiebeleid.

COMMISSIE BEMESTING GRASLAND EN VOEDERGEWASSEN

De Commissie Bemesting Grasland en Voedergewassen (CBGV), gefinancierd door ZuivelNL, stelt onafhankelijk bemestingsadvies op en biedt technische ondersteuning aan veehouders en akkerbouwers op het gebied van bemesting. Via de CBGV krijgen zij bemestingsadviezen voor de optimale teelt van gewassen zoals:

- Grasland(vernieuwing) en grasklaver
- Mais, voederbieten en luzerne
- Granen voor Gehele Plant Silage

De commissie formuleert adviezen die zowel wetenschappelijk onderbouwd als praktisch toepasbaar zijn. De CBGV neemt een proactieve rol om te zorgen dat adviezen van erfbetreders en laboratoria aansluiten op wetenschappelijke inzichten. De commissieleden zijn afkomstig van verschillende kennisinstellingen, waardoor de CBGV een centrale positie inneemt bij het formuleren van adviezen op basis van de nieuwste inzichten. Het bemestingsadvies is voor iedereen toegankelijk via bemestingsadvies.nl.

In 2025 publiceerde de CBGV regelmatig bemestingsadviezen en organiseerde zij samen met de Commissie Bemesting Akkerbouw en Vollegrondsgroenten (CBAV) een themamiddag over RENURE en nieuwe mestproducten als perspectief voor akkerbouw en melkveehouderij.

4.5 DATA & INSTRUMENTEN

ZuivelNL ondersteunt ondernemers in de zuivelketen met de (door)ontwikkeling, uitvoering en het beheer van instrumenten (informatieproducten) en de bijbehorende data op het gebied van: diergezondheid & dierenwelzijn, kringlooplandbouw en duurzaamheid.

ZuivelNL beheert via de KringloopWijzer en MediRund (diergeneesmiddelen) een grote hoeveelheid gegevens van melkveebedrijven. Voor de behandeling van verzoeken om deze gegevens te verstrekken heeft het bestuur van ZuivelNL het Protocol gegevensverstrekking vastgesteld. De Algemene verordening gegevensbescherming (AVG) vormt hierbij de basis. Dit betekent dat ZuivelNL persoons- en bedrijfsgegevens van melkveehouders alleen na hun uitdrukkelijke toestemming deelt met derden.

ZuivelNL behandelt bedrijfsgegevens van veehouders als persoonsgegevens en gaat daarmee verder dan de wet voorschrijft. Verzoeken voor anonieme gegevens worden voorgelegd aan een overlegorgaan waarin de leden van ZuivelNL zitting hebben. Zo kunnen zij beoordelen of het verzoek bijdraagt aan het belang van de zuivelketen.

Bij gegevensverzoeken staan 2 AVG-principes centraal:



- Doelbinding: Is het voor de melkveehouder duidelijk waarvoor de gegevens worden gebruikt?
- Minimalisatie: Er worden alleen gegevens verstrekt die nodig zijn om het doel te realiseren.

Het Protocol gegevensverstrekking schrijft voor dat de behandeling van alle verzoeken door ZuivelNL worden getoetst door een onafhankelijke commissie. Deze Commissie Toezicht Gegevensverstrekking kwam in 2025 voor de tweede keer bij elkaar en heeft haar bevindingen en aanbevelingen gerapporteerd aan het bestuur van ZuivelNL. In 2025 werden in totaal 29 gegevensverzoeken ingediend: 27 op basis van

KringloopWijzer en 2 op basis van MediRund. Van de KringloopWijzer-verzoeken waren er 8 anoniem (niet herleidbaar naar individueel bedrijf) en 19 bedrijfsgebonden (herleidbaar naar individueel bedrijf, met toestemming van de melkveehouder). Beide MediRund-verzoeken waren bedrijfsgebonden. Deze verzoeken werden gehonoreerd.

ZUIVELPLATFORM

ZuivelNL is in 2025 gestart met de uitrol van een vernieuwd ZuivelPlatform met IT-technische nieuwe versies van de instrumenten KoeKompass, KoeAlert en MediRund. De vernieuwde versies komen in 2026 beschikbaar voor melkveehouders en dierenartsen. KoeKompass en KoeAlert worden beschikbaar gesteld door ZuivelNL voor zuivelondernemingen en melkveehouders. Daarmee kunnen ze aantonen dat ze onder meer aan de EU-hygiëneverordening 853/2004 voldoen. Dat vraagt om goede en betrouwbare automatisering die toekomstbestendig is. Instrumenten hebben een beperkte technische houdbaarheid en moeten op tijd worden vervangen. Het nieuwe ZuivelPlatform biedt een moderne oplossing waarmee alle functionaliteiten kunnen worden geïntegreerd en synergie kan worden bereikt. ZuivelNL koos bewust voor een geleidelijke, gecontroleerde ingebruikname. Melkveehouders en dierenartsen hebben als testers meegewerkt aan het nieuwe ZuivelPlatform. Hun feedback wordt meegenomen voor verdere ontwikkeling. Melkveehouders zijn door hun zuivelonderneming geïnformeerd over de vernieuwing en de ingebruikname.



ZuivelPlatform

Aanmelden Melkveehouders

EHerkenning

Aanmelden Dierenartsen en Zuivelondernemers

E-mailadres

Wachtwoord

Inloggen

[Wachtwoord vergeten?](#)

[Hulp nodig?](#)

4.6 VOEDSELVEILIGHEID & KWALITEIT

De gegarandeerde kwaliteit en veiligheid van Nederlandse boerderijmelk is essentieel voor de sterke wereldwijde positie van de Nederlandse zuivelsector. Jarenlange ervaring, vakmanschap en aanvullende private kwaliteitseisen (boven op de wettelijke verplichtingen) liggen ten grondslag aan een hoogwaardig en uniek kwaliteitssysteem. De kwaliteit wordt zowel tussen de schakels als over de hele keten heen bewaakt doordat iedere schakel in de keten haar eigen verantwoordelijkheid neemt en er overlegstructuren bestaan tussen de diverse partijen uit de keten.

Veiligheid en kwaliteit van boerderijmelk en zuivelproducten zijn basisvoorwaarden. Het lijkt bijna vanzelfsprekend, maar iedere dag spannen alle partijen in de zuivelketen zich in om de kwaliteit van de Nederlandse zuivel blijvend te garanderen en eventuele risico's vroegtijdig te identificeren. Dit begint met de borging van de kwaliteit van voer en drinkwater en eindigt met de producten van:

- Melkveehouders
- Zuivelondernemingen
- Ketenpartners
- Analyselaboratoria
- Kennisinstellingen
- Controlerende instanties

MONITORINGSPROGRAMMA

ZuivelNL financiert het monitoringsprogramma 'contaminanten en residuen in boerderijmelk'. Als onderdeel van dit programma worden boerderijmelkmonsters

onderzocht op omgevingscontaminanten, diergeneesmiddelen en contaminanten die via voer of drinkwater voor melkvee in de melk terecht kunnen komen. Doel is het constant borgen van de kwaliteit en veiligheid van boerderijmelk en zuivelproducten met behulp van beschikbare, recente en herleidbare meetgegevens.

De resultaten van het monitoringsprogramma worden gedeeld met het Controle Orgaan Kwaliteits Zaken (COKZ) en de Nederlandse Voedsel- en Warenautoriteit (NVWA) in het kader van toezicht op voedselveiligheid en de naleving van wet- en regelgeving. Zo wordt aangetoond dat Nederlandse melk van topkwaliteit is. Ieder jaar wordt het programma geëvalueerd en zo nodig aangepast aan de actualiteit. Waar het monitoringsprogramma zich richt op dagelijkse kwaliteitscontrole, gaat het onderzoeksprogramma een stap verder door zich te richten op toekomstige uitdagingen.





KENNISOPBOUW ONDERZOEKSPROGRAMMA

Het sectorale onderzoeksprogramma richt zich met name op de veiligheid en de kwaliteit van boerderijmelk. Als sprake is van een niet-competitief gezamenlijk belang kunnen ook sectorale onderzoeksprojecten worden uitgevoerd die zich op andere delen van de zuivelketen richten. Het doel is mogelijke risico's vroegtijdig te signaleren zodat beheersmaatregelen kunnen worden genomen en de veiligheid en kwaliteit van de zuivelproducten geborgd blijven. Factoren die aandacht verdienen zijn milieucontaminanten, de effecten van klimaatverandering en veranderende methode van melkveehouderij.

Uiteenlopende factoren kunnen invloed hebben op de melkkwaliteit en veiligheid. Zo kunnen veranderingen in neerslagpatronen leiden tot verandering van drinkwaterkwaliteit van melkvee en leiden klimaatmaatregelen soms tot gebruik van andere grondstoffen voor diervoer. Ook nieuwe contaminanten en oprukkende dierziekten en eventuele effecten daarvan op de melkkwaliteit worden onderzocht. Als onderdeel van het programma voedselveiligheid worden mogelijke gevolgen van dergelijke veranderingen onderzocht en waar nodig maatregelen voorgesteld.

Het onderzoek wordt uitgezet bij kennisinstellingen met expertise op het desbetreffende terrein. Daarbij worden ook experts van de zuivelbedrijven, melkveehouders en externe adviseurs betrokken.

Bij het onderzoek worden ook experts van zuivelbedrijven, melkveehouders en externe adviseurs betrokken

Voortschrijdend inzicht in verschillende aandachtsgebieden wordt besproken in overlegstructuren met o.a. het COKZ, de NWWA en betrokken marktpartijen. Dit kan leiden tot verder onderzoek in de sectorale monitorings- en onderzoeksprogramma's. Beide sporen hebben hetzelfde uiteindelijke doel: het uitsluiten van risico's of, waar nodig, in samenwerking met de betrokken partijen te komen tot beheersmaatregelen.

4.7 EDUCATIE JONGEREN

Educatie over voedsel en waar het vandaan komt is essentieel voor jongeren. Het legt de basis voor meer aandacht voor duurzame productie en consumptie van voedsel. Wanneer je op jonge leeftijd gezonde eet- en bewegsgewoonten ontwikkelt, profiteer je daar je hele leven van. Met het programma Natuurlijk Zuivel! informeert de zuivelsector leerlingen op basisscholen en het vmbo. Dit gebeurt door het lesmateriaal en boerderijbezoeken. Het lesmateriaal kan gratis worden aangevraagd via zuivelonline.nl.

LESMATERIALEN ZUIVEL

De zuivelsector stelt gedrukt lesmateriaal met bijbehorende docentenhandleidingen beschikbaar voor groep 1 t/m 8 van het basisonderwijs. Naast de traditionele lesmaterialen is digibord lesmateriaal beschikbaar voor het basis- en voortgezet onderwijs. Leerkrachten kunnen de lesmaterialen gratis bestellen of downloaden via de website zuivelonline.nl. In het lesmateriaal komen verschillende onderwerpen aan bod:

- Wat is zuivel eigenlijk?
- Welke weg legt de melk van een koe af?
- Hoe gaan moderne melkveebedrijven om met duurzaamheid, natuur en het welzijn van dieren?

Naast de herkomst van zuivel gaat het materiaal uitgebreid in op gezonde voeding, verantwoorde keuzes maken en de rol van zuivel binnen de Schijf van Vijf. Het lesmateriaal is vrij van reclame en zuivelmerken. Bovendien is de voedingskundige inhoud beoordeeld door het Voedingscentrum.

BOERDERIJEDUCATIE

Tijdens de lessen op educatieboerderijen leren de leerlingen hoe de koe melk produceert en hoe melk wordt verwerkt tot zuivelproducten. Ook komt de bijdrage van zuivel aan de gezondheid aan bod. Daarbij wordt het accent gelegd op de positie van zuivelproducten als onderdeel van gezonde voeding thuis én op school.

Op educatieboerderijen kunnen schoolklassen in een veilige, hygiënische omgeving een kwalitatief verantwoorde boerderijles volgen. Een praktijkles op de boerderij voegt veel toe aan de theorie. Een boerderijles helpt kinderen en jongeren bij wereldoriëntatie en het besef van hun eigen wereld. Daarnaast is een bezoekje aan de boerderij gewoon hartstikke leuk. Door zelf te zien, horen, ruiken, proeven en voelen doen de leerlingen een mooie ervaring op.

De boerderijbezoeken worden georganiseerd door ZuivelNL en 19 regionale aanbieders van boerderijlessen, waarmee ZuivelNL een samenwerkingsovereenkomst heeft afgesloten. Zo kunnen scholen kennismaken met een bezoek aan een boerderij. In 2025 vonden 1.750 door ZuivelNL gefinancierde boerderijbezoeken plaats en hebben zo'n 44.000 leerlingen een melkveebedrijf bezocht.

Lesmateriaal voor op de boerderij

Voor melkveehouders die zijn aangesloten bij Boerderij Educatie Nederland is gratis lesmateriaal voor op de boerderij beschikbaar, gericht op basisschoolleerlingen. Bij de opdrachtkaarten zit een handleiding die leerkrachten-tips en handvaten geeft voor de voorbereiding en uitvoering van een klassenbezoek. De leskaarten zijn gericht op het beleven van een echt melkveebedrijf, zelf onderzoek doen en een mening vormen over melkproductie. Zo maken de leerlingen kennis met:

- Herkomst van veevoer
- Duurzaamheid
- Natuurbeheer
- Diergezondheid & dierenwelzijn
- Techniek





In maart 2026 vond het zevende congres van Platform Boerderij Educatie Nederland plaats in De Schakel in Nijkerk, onder het thema 'Boerenwijsheid, waar kennis wortelt'. De leerzame dag bood workshops over AI op het boeren erf, smaaklessen en schooltuinieren, en een inspirerende lezing over belevingsgericht leren door Eveline van Zeeland, assistent-professor aan de Universiteit Twente. Een bijzonder moment was het afscheid van secretaris Mieke Theunissen, 10 jaar lang een verbindende kracht en spil in het netwerk van BEN.

Daarnaast zijn educatieve banners beschikbaar, ontworpen in nauwe samenwerking met educatieboeren van Boerderij Educatie Nederland. Ze hebben als doel om bezoekers te informeren over zuivel:

- Van kalf tot koe: Laat de levenscyclus van een koe zien, van kalf tot volwassen dier.
- Hoe een koe melk maakt: Toont het proces van melkproductie op een makkelijk te begrijpen manier.
- Van weiland naar winkel: Laat de weg zien die melk aflegt van het weiland tot in de winkelschappen.
- Gezond met zuivel: Belicht de voedingswaarde en gezondheidsvoordelen van zuivel.

PLATFORM BOERDERIJ EDUCATIE NEDERLAND

ZuivelNL maakt deel uit van het Platform Boerderij Educatie Nederland (BEN) dat bestaat uit 19 regionale samenwerkingsverbanden die boerderijeducatie aanbieden. De deelnemende partijen binnen het platform hebben met elkaar afgesproken dat een bedrijf aan 5 kwaliteitseisen moet voldoen om klassen te kunnen ontvangen.

ZuivelNL is lid van het dagelijks bestuur van het platform en geeft hierdoor sturing aan de ontwikkelingen rond boerderijeducatie. Met een subsidie van ZuivelNL wordt de contributie van de melkveehouders aan het platform betaald en worden activiteiten gefinancierd. Het platform ontvangt verder bijdragen van de deelnemende educatieboeren en het programma Jong Leren Eten van de overheid.

Op boerderijeducatienederland.nl kunnen leerkrachten per provincie zien welke educatieboerderijen te bezoeken zijn.

Leskaarten onderbouw voortgezet onderwijs

Boerderij Educatie Nederland stelt leskaarten beschikbaar voor de onderbouw van het voortgezet onderwijs om te gebruiken tijdens een klassenbezoek aan de boerderij. De 8 opdrachtkaarten zijn algemeen van aard en bedoeld om te gebruiken in diverse agrarische sectoren.

De kaarten hebben als thema's bodem, dier & gewas, voedsel, water, ruimte voor de natuur, techniek & innovatie, economie en energie. Bij de opdrachtkaarten zit een handleiding die leerkrachten tips en handvaten geeft voor de voorbereiding en uitvoering van een klassenbezoek.

VOEDSELEDCATIE PLATFORM

In het Voedseleeducatie Platform (VEP) werken overheid, bedrijfsleven, wetenschap, onderwijs en maatschappelijke organisaties samen aan objectieve educatie over voedsel en voeding bij kinderen. Het VEP heeft de ambitie om jongeren (0-23 jaar) in de setting van kinderopvang en onderwijs 'voedselvaardig' te maken. Dat is dus leren over gezonde voeding voor jezelf en voor de aarde, zodat kinderen van jongs af aan gestimuleerd worden om gezonde en duurzame voedselkeuzes te maken.

De zuivelsector is via ZuivelNL partner van dit platform. In 2025 is deze samenwerking tot en met 2028 verlengd. Naast ZuivelNL zijn 16 partijen partner in het VEP. De financiële bijdrage van deze partners wordt verdubbeld door het ministerie van LNV vanuit het topsectorenbeleid.

4.8 NEDERLANDS NATIONAAL COMITÉ VAN IDF (NNC-IDF)

Voor de Nederlandse zuivelsector is een goede internationale positionering essentieel. Deelname in de International Dairy Federation (IDF) bevordert dit. Om die reden is Nederland al sinds de oprichting van deze organisatie in 1903 als lid nauw betrokken. Het lidmaatschap krijgt vorm in het Nederlands Nationaal Comité van IDF (NNC-IDF), dat als themagroep functioneert binnen ZuivelNL. NNC-IDF ondersteunt en bevordert een goede positie van de Nederlandse zuivelsector in internationale (kennis)netwerken, zodat belangen op adequate wijze kunnen worden behartigd.

STAKEHOLDERS ZUIVELSECTOR

NNC-IDF vormt de lokale netwerkorganisatie van IDF.

In dit netwerk zitten de belangrijkste stakeholders van de Nederlandse zuivelsector. In de themagroep participeren:

- LTO Nederland
- Nederlandse Zuivel Organisatie (NZO)
- Royal GD
- Wageningen University & Research (Zuivelkunde en de Dairy Campus)
- Organisatie voor kwaliteitsborging en -analyse (Qlip)
- NIZO Food Research
- Nederlands Normalisatie Instituut (NEN)

NNC dekt op deze manier de volle breedte van het werkerrein van IDF.

SCHARNIERPUNT TUSSEN IDF EN NEDERLANDSE ZUIVEL

Het NNC fungeert als sectoraal platform en als coördinatiepunt voor Nederlandse standpuntvorming of inbreng rond alle IDF-gerelateerde zaken waaronder:

- Beoordeling van nieuw voorgestelde activiteiten voor het IDF-werkprogramma.
- Besluitvorming over voortgang of publicatie van ISO-IDF normen.
- Leveren van inhoudelijke input bij surveys.
- Deelname van Nederlandse deskundigen in IDF-gremia of aan specifieke activiteiten uit het werkprogramma.

NATIONALE INITIATIEVEN

NNC-IDF Impact Award 2025

In 2025 organiseerde NNC-IDF voor het eerst de IDF Impact Award, in samenwerking met HAS Green Academy, Aeres Hogeschool Dronten, InHolland en Van Hall Larenstein, met melkveehouderij als thema. De award biedt studenten de mogelijkheid hun zuivelgerelateerde afstudeerprojecten te presenteren en laat de onderwijswereld kennismaken met IDF als internationale kennisorganisatie.

Toewijzing organisatie ISO-IDF Analytical Week 2027

Op voorstel van NNC-IDF heeft IDF aan Nederland de organisatie van de ISO-IDF Analytical Week 2027 toegewezen, die plaatsvindt op de Dairy Campus in Leeuwarden. Het voorstel kwam tot stand met ZuivelNL als penvoerder en in samenwerking met WUR Dairy Campus, FrieslandCampina, Qlip, Nederlands Normalisatie Instituut (NEN), Friesland Convention Partners en het Genootschap voor Melkkunde. De ISO-IDF Analytical Week is een jaarlijks meerdaags event waar de internationale expertgemeenschap rond analysestandaarden voor melk en zuivelproducten samenkomt.



Peter van Ballegooyen van Aeres Hogeschool won de Award met zijn afstudeerscriptie 'Het effect van de stikstofstripper op koe en bodem' en wordt door NNC-IDF financieel gefaciliteerd om deel te nemen aan een internationaal IDF-event.

IDF WORLD DAIRY SUMMIT EN MEETINGS

In oktober vond in Santiago (Chili) de jaarlijkse IDF World Dairy Summit plaats. Onder het motto 'Nourishing a sustainable world' kwamen ruim 800 professionals uit 48 landen samen om te worden bijgepraat over onderwerpen die raken aan de verschillende aspecten van de zuivelketen.

IDF-strategie 2026-2030

Voorafgaand aan de Summit stelde IDF in haar ledenvergadering de nieuwe strategie 2026-2030 vast. Vanuit het NNC is actief bijgedragen aan de totstandkoming daarvan. Mede daardoor geldt duurzame sectorontwikkeling nu meer dan voorheen als een basisuitgangspunt. Ook de Paris Declaration on Sustainability sluit hierop aan: IDF onderstreept de uitgangspunten van de Dairy Declaration van Rotterdam en geeft daar een concreter vervolg aan.

Dit initiatief van IDF en de Voedsel- en Landbouworganisatie van de VN (FAO) biedt een kader om voortgang te laten zien op duurzaamheidsaspecten van zuivelproductie: milieu, omgeving, sociaal en economisch. Vertegenwoordigers van toonaangevende zuivelorganisaties wereldwijd spraken hun steun uit, onder wie Koert Verkerk namens de Nederlandse Zuivel Organisatie.

Bijdragen aan de summit

Ook dit jaar leverde de Nederlandse delegatie inhoudelijke bijdragen aan de IDF Summit. Stephan Peters, NZO Manager Voeding, Gezondheid en Duurzaamheid, hield de lezing 'Sustainable and nutritionally optimal diets: balancing animal-based and plant-based foods'. Thom Huppertz, onderzoeker bij FrieslandCampina, bood tijdens een technologische sessie over UHT-melk inzicht in de afwegingen die processors maken tussen producteigenschappen en productstabiliteit. NNC-IDF organiseerde aansluitend het traditionele netwerkdiner voor de Nederlandse delegatie, waarbij de Nederlandse Landbouwwaad voor de Zuid-Amerikaanse subregio (Uruguay, Paraguay, Argentinië en Chili) de lokale context rond landbouw en zuivel toelichtte, ook in relatie tot Nederland.

BREDE SCOPE VAN WERKZAAMHEDEN

Nederlandse experts uit het NNC-IDF netwerk zijn actief in vrijwel alle 14 IDF standing committees, enkele taskforces en stuurgroepen. Door de structurele samenwerking tussen ISO en IDF wordt het ISO-werk voor analytische zuivelstandaarden uitgevoerd binnen 4 van deze IDF-commissies. IDF stelt jaarlijks prioriteiten vast voor het internationale werkprogramma. In 2025 kregen de volgende onderwerpen in het bijzonder aandacht:



Dr. Sanne Dekker van FrieslandCampina, aanspreekpunt bij NNC op het domein duurzaamheid, ontving de IDF Prize of Excellence 2025 voor haar bijdrage aan de klimaatactie-agenda van IDF binnen het Life Cycle Analysis Action Team. Daarnaast kreeg FrieslandCampina de IDF Innovation Award 2025 in de categorie 'People & Planet in the dairy sector', voor een initiatief gericht op goede voeding voor kinderen in Zuidoost-Azië.

- Zuivel als onderdeel van voedingsrichtlijnen wereldwijd: identificeren, documenteren en adresseren van trends in nationale en internationale voedingsrichtlijnen.
- Verdere ontwikkeling van kennisplatform voor contaminanten en IDF-richtlijn voor reinigings- en ontsmettingsmiddelen. Prioritering van nieuw opkomende topics.
- IDF-input bij het proces tot richtlijnen van het Codex Comité voor Voedsel Hygiëne rond (her)gebruik van water.
- Bescherming van zuiveltermen - werken aan sensibilisering voor de Codex General Standard for Use of Dairy Terms (GSUDT - CXS 206-1999) en bevordering en stimuleren van het gebruik.

PUBLICATIES

Ter gelegenheid van de World Dairy Summit 2025 publiceerde IDF het IDF World Dairy Situation Report. Het rapport wordt jaarlijks in opdracht van IDF opgesteld door een Frans-Nederlands team, gelieerd aan CNIEL en ZuivelNL. Verder verschenen in 2025 onder meer een duurzaamheidsrapport in het kader van UN Climate Change Conference 2025, een diergezondheidsrapport over biosecurity, een nieuw rapport in de serie 'women in dairy', 6 bulletins, 2 ISO-IDF standaarden, 5 factsheets en een position paper. Een compleet overzicht staat op fil-idf.org. Via de ZuivelNL-website biedt NNC een selectie van recent materiaal en brengt via haar netwerk IDF-publicaties en webinars nationaal onder de aandacht.



4.9 EXPORT

ZuivelNL coördineert en bemiddelt voor de zuivelsector bij (veterinaire) vraagstukken rond de export van melk- en zuivelproducten naar landen buiten de EU (derde landen). Hiervoor acteert team Export als intermediair tussen de overheid en het bedrijfsleven. Daarnaast verzorgt ZuivelNL de coördinatie en centrale afstemming bij inspecties door derde landen en rond de vragenlijsten af die de sector en de overheid moeten invullen voor markttoegang en -behoud.

Het signaleren van knelpunten en het informeren van de sector gebeurt via de themagroep Export. In de themagroep overleggen afgevaardigden van de sector over de prioriteitsstelling bij inzet van de overheid en over oplossingsmogelijkheden voor knelpunten bij export. Ook is ZuivelNL betrokken bij het versoepelen van handel binnen Europa (intraverkeer). Dit is erg belangrijk voor Nederland, dat een groot doorvoerland is.

REGISTRATIES

Registraties vormen een substantieel onderdeel van het werk. ZuivelNL voert een eerste controle uit op volledigheid en juistheid voordat dossiers worden doorgestuurd naar de Nederlandse Voedsel- en Warenautoriteit (NVWA) en het Controle Orgaan Kwaliteits Zaken (COKZ). In 2025 waren voor 15 landen bedrijfs- en productregistraties in behandeling. Complexe dossiers zoals die voor Maleisië, Indonesië, Brazilië en India vroegen om intensieve begeleiding.

AANVRAAGPROCES EXPORTCERTIFICATEN

In 2025 heeft ZuivelNL de gesprekken met NVWA en COKZ voortgezet over mogelijke verbeteringen in het aanvraagproces voor exportcertificaten in e-CertNL. In aanvulling op eerdere verkenningen is meer inzicht gevraagd in de praktische uitwerking van verschillende oplossings-

richtingen, om te bepalen welke aanpassingen haalbaar en uitvoerbaar zijn voor zowel bedrijven als toezichhouders.

Hoewel de betrokken partijen constructief hebben meegedacht, heeft de lagere prioritering van dit dossier - zowel binnen de sector als bij de overheid - ertoe geleid dat in 2025 nog geen concreet resultaat is bereikt. De verwachting is dat het dossier halverwege 2026 opnieuw wordt opgepakt voor verdere besluitvorming over een toekomstbestendige aanpak.

OVAALNUMMER

Door wijziging van Europese regelgeving is het format van het erkenningsnummer veranderd, wat aanpassing van registraties in derde landen noodzakelijk maakt. ZuivelNL stemt hierover af met bedrijven, brancheorganisaties en de overheid om de overgang soepel te laten verlopen.

HERKOMST MELK

ZuivelNL heeft verder gewerkt aan een sectorbreed borgingsprotocol voor de herkomst van melk. De opzet is besproken met bedrijven om haalbaarheid te toetsen, en met overheidspartijen om te bepalen welke garanties dit biedt. Centraal staan onderwerpen zoals leveranciersverklaringen, langetermijnverklaringen en controles op leveranciers.



In 2025 zijn voor 66 bestemmingslanden structurele werkzaamheden uitgevoerd, waaronder terugkerende vraagstukken, onderhandelingen en het actualiseren van certificaten

MKZ-UITBRAAK DUITSLAND

De MKZ-uitbraak in 2025 leidde tot grote onzekerheid over handelsstromen. ZuivelNL heeft bedrijven actief ondersteund met:

- Actuele informatie over certificaatvereisten.
- Overzicht van landen met aanvullende beperkingen.
- Afstemming met overheidspartijen over oplossingen voor vaststaande zendingen.

De periode vroeg om snelle communicatie en hechte samenwerking tussen overheid en sector.

LANDENDOSSIERS

Bedrijven aangesloten bij leden en partners van ZuivelNL kunnen informatie opvragen over veterinaire importeisen van derde landen. Deze informatie is voor een groot aantal landen beschikbaar binnen de Export Academy op de website van ZuivelNL.

In 2025 heeft ZuivelNL intensief samengewerkt met bedrijven, Nederlandse autoriteiten en internationale overheden om markttoegang te behouden, te verbeteren én nieuwe handelsbelemmeringen weg te nemen. In 2025 zijn voor 66 bestemmingslanden structurele werkzaamheden uitgevoerd, waaronder terugkerende vraagstukken, onderhandelingen en het actualiseren van certificaten. Voor een aantal aanvullende landen is inzet geleverd op incidentele basis. Hieronder een overzicht van de belangrijkste dossiers.

Australië

Sinds 2021 lopen onderhandelingen met Australië over een nieuw exportcertificaat. De grote belangen voor de zuivelsector vragen om een zorgvuldige aanpak, waardoor besluitvorming en voortgang binnen Nederland tijd vergen. De voorzichtige verwachting is dat de onderhandelingen tegen eind 2026 worden afgerond en leiden tot een nieuw exportcertificaat.

Brazilië

De tijdelijke registratiestop in Brazilië is opgeheven. ZuivelNL heeft gedurende dit proces nauw overleg gevoerd met bedrijven, de Nederlandse overheid en de ambassade om

knelpunten weg te nemen. Op EU-niveau is bovendien een equivalentieakkoord bereikt, al vergt de praktische uitwerking hiervan nog tijd. ZuivelNL blijft daarom actief in gesprek met alle betrokken partijen om voortgang te versnellen.

Canada

Canada startte de onderhandelingen voor een nieuw veterinair exportcertificaat. Het eerste voorstel was zeer beperkend voor de export. In overleg met de sector via de Werkgroep Certificaten - die onder de ZuivelNL themagroep Export opereert - en met de NVWA, het COKZ en het ministerie van LNVN heeft ZuivelNL een onderbouwd tegenvoorstel opgesteld en teruggekoppeld aan Canada.

China

De Chinese autoriteit voerde een systeemaudit uit gericht op het toezicht van Nederlandse autoriteiten op zuivelexport naar China. ZuivelNL vergeleek de Chinese en Europese wetgeving om risico's en verschillen scherp in beeld te krijgen, stemde dit af met de NVWA en het COKZ, en begeleidde bedrijven tijdens de audit.

Cuba

Voor export naar Cuba moeten bedrijven in Nederland ter plekke worden beoordeeld door Cubaanse inspecteurs. De in 2025 uitgevoerde audit is succesvol verlopen. ZuivelNL begeleidde de deelnemende bedrijven tijdens de bezoeken.

Douane-unie

De afgelopen jaren hebben ontwikkelingen in de export naar de Douane-unie ertoe geleid dat een herbeoordeling van de exportvoorwaarden noodzakelijk werd. Sectorbreed bestaat hiervoor geen belangstelling en wordt ingezet op bedrijfs-specifieke oplossingen. Het aantoonbaar voldoen aan wetgeving vormt daarbij een knelpunt. Sinds 2024 lopen hierover gesprekken, die in 2025 zijn voortgezet.

Saoedi-Arabië

Saoedi-Arabië heeft in 2025 gesprekken gevoerd met de Europese Commissie over een EU geharmoniseerd certificaat. ZuivelNL heeft namens de Nederlandse sector input geleverd, afgestemd met de Werkgroep Certificaten.





Normcommissie

Melk en zuivelproducten

[Thuis](#) → [Melk en zuivelproducten](#)

Werk mee aan veilige zuivel van goede kwaliteit

Maleisië

Maleisië heeft een nieuw bedrijfsregistratiesysteem ingevoerd. Omdat de toepassing hiervan eerst onduidelijk was, heeft ZuivelNL een praktische instructie ontwikkeld zodat bedrijven weten hoe zij dit moeten invullen. De eerste pilootaanmeldingen lopen en worden in 2026 voortgezet.

NORMALISATIE

Vanwege het grote internationale belang van de Nederlandse zuivelsector financiert ZuivelNL structureel nationaal en internationaal zuivelgerelateerd normalisatiewerk. De focus ligt op het ontwikkelen en actueel houden van methoden voor monsternamen en analyse van melk en zuivelproducten. Het Nederlands Normalisatie Instituut (NEN) coördineert dit werk en verzorgt de secretariële ondersteuning. Internationale consensus over analysemethoden neemt handelsbarrières weg en faciliteert daarmee de internationale handel.

Nederlandse inbreng

De Nederlandse inbreng bij de ontwikkeling van (internationale) standaarden begint bij de NEN Normcommissie 370 005 'Melk en zuivelproducten', waarin experts van zuivelondernemingen, kennisinstellingen en aanverwante organisaties samenwerken. Zij vertegenwoordigen Nederland op Europees niveau via het European Committee for Standardization (CEN) en wereldwijd via de International Organization for Standardization (ISO) en International Dairy Federation (IDF). ISO en IDF werken nauw samen, waarbij het werk op zuivelgebied voornamelijk in IDF-commissies plaatsvindt.

De zuivelexperts werken aan uiteenlopende onderwerpen zoals:

- Bepalingsmethoden voor suikers, eiwit, vet, lactose, lactoferrine, ureum, aminozuren, as- en droge stofgehalte.
- Kwantificering van probiotische micro-organismen.
- Continuumeting van de verzuringsactiviteit van zuivelbacteriën.
- Verteerbaarheid van zuiveleiwitten.
- Screeningsmethode voor diergeneesmiddelen.
- Richtlijnen voor de kwantitatieve detectie van aflatoxine M1.

Nederland is actief betrokken bij diverse internationale zuivel-secretariaten, waaronder ISO en CEN. Dit geeft Nederlandse experts een gunstige uitgangspositie om proactief en sturend bij te dragen aan het ontwikkelen van internationale normen en standaarden voor analysemethoden en monsterneming van voeding in het algemeen en zuivel in het bijzonder.

Zuivelnormen in Codex Alimentarius

De actieve inzet van de Nederlandse zuivelsector in het internationale normalisatiewerk draagt bij aan het faciliteren en waarborgen van de zuivelhandel. Dit biedt ook mogelijkheden om tot wereldwijd bindende afspraken te komen in Codex-verband.

In 2025 zijn onder andere de volgende internationale normen ontwikkeld en gepubliceerd:

- Norm met extractiemethoden voor vet en in vet oplosbare stoffen.
- Norm met een telmethode voor *Pseudomonas*.
- Nationale norm (NEN) voor het tellen van thermofiele micro-organismen.

4.10 NEDERLANDSE ZUIVELNOTERINGEN & MARKTINFORMATIE

ZuivelNL heeft op het terrein van marktinformatie een rol als databank en informant voor de sector, is deskundige voor de interpretatie van data en is adviseur van de overheid in de context van Europees zuivelmarktbeleid.

ZUIVELNOTERINGEN

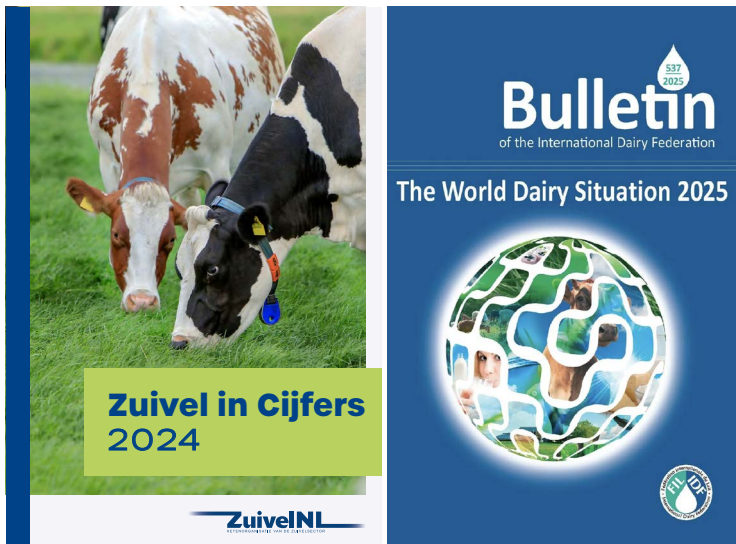
Voor de uitvoering van een aantal Europese bepalingen voor prijswaarnemingen op de markt voor zuivelproducten heeft de minister van Economische Zaken de Commissie Officiële Nederlandse Zuivelnoteringen (CONZ) ingesteld. ZuivelNL is met het secretariaat belast.

De CONZ stelt iedere woensdag de prijzen (noteringen) vast waartegen diverse zuivelproducten bij levering af fabriek zijn verhandeld. Bij de vaststelling van de noteringen baseert de commissie zich op de (op de dag van notering) gangbare prijzen. De secretaris van de commissie verzamelt deze marktinformatie op de dag voorafgaand aan de bijeenkomst van de CONZ bij producenten en handelaren in de Nederlandse zuivelsector. Na vaststelling worden de noteringen op de website van ZuivelNL gepubliceerd en aan de Europese Commissie doorgegeven.

in de Nederlandse zuivelsector. Ondersteund met grafieken en tabellen worden de ontwikkelingen in meerjarenoverzichten toegelicht over de thema's:

- Nederland Zuivelland
- Markt en Economie
- Melkveehouderij
- Melkverwerking
- Duurzaamheid
- Handel
- Consumptie

In oktober 2025 publiceerde de Internationale Zuivelfederatie (IDF) het World Dairy Situation Report. Dit rapport biedt waardevolle gegevens en analyses over de wereldwijde productie, verwerking, handel, prijzen en consumptie van melk en zuivelproducten. ZuivelNL en het Franse CNIEL stellen het rapport ieder jaar samen. De basis wordt gevormd door directe input van IDF-leden wereldwijd, aangevuld met data van vele nationale en internationale organisaties. Het rapport is daardoor een erkende, consistente bron voor langjarige datareeksen op het terrein van zuivelstatistiek.



EDF-ZUIVELNL MELKPRIJSVERGELIJKING

In 2025 heeft ZuivelNL de internationale melkprijsvergelijking in samenwerking met European Dairy Farmers (EDF) voortgezet. Deze tweetalige publicatie (Nederlands en Engels) wordt maandelijks gepubliceerd op de websites van zowel ZuivelNL als EDF en biedt inzicht in de melkprijzen die grote (en regionaal verspreide) Europese zuivelondernemingen maandelijks aan hun melkveehouders uitbetalen. Voor het jaarlijkse EDF-congres zijn de gecompileerde gegevens over 2025 aangeleverd.

PUBLICATIES

ZuivelNL publiceert wekelijks de zuivelnoteringen, elke maand het Marktbericht Zuivel en het productie- en prijsoverzicht per land, en elk kwartaal Wereld Zuivelhandel Actueel. In juli 2025 verscheen de jaarlijkse publicatie Zuivel in Cijfers over 2024 en de Engelstalige versie Dutch Dairy in Figures 2024. Zuivel in Cijfers biedt een cijfermatig overzicht van de ontwikkelingen

In oktober 2025 publiceerde de Internationale Zuivelfederatie het World Dairy Situation Report



4.11 VEILIGHEID OP HET BOERENERF

Een veilige werkomgeving is belangrijk voor iedereen op het melkveebedrijf: van melkveehouders en hun families tot medewerkers en bezoekers. De zuivelsector zet zich actief in om veiligheidsbewustzijn te vergroten en het aantal ongevallen significant te verminderen. Hiervoor investeert ZuivelNL structureel in het platform BoerVeilig, dat zich richt op bewustwording rond veiligheid op het erf.

EDUCATIE EN KENNISDELING

BoerVeilig bijeenkomsten en gastlessen op scholen vormen de kern van de activiteiten. In 2025 werden via 14 bijeenkomsten zo'n 280 deelnemers bereikt, waarvan een groot deel studenten op agrarische MBO-opleidingen. Bij bijeenkomsten wordt ook expertise ingezet vanuit Stigas.

Als nieuwe tool werd een 'BoerVeilig-spel' ontwikkeld. Het brengt op speelse wijze veiligheidsvraagstukken op het erf aan de orde en is breed inzetbaar, waaronder op scholen. BoerVeilig deelt informatie via de website, social media, nieuwsbrieven en incidenteel artikelen in vakbladen.

De website is in 2025 deels heringericht, waardoor bezoekers makkelijker specifieke thema's, waaronder mestgassen en veilig op stage, en bijbehorend materiaal kunnen vinden. Ervaringsverhalen spelen binnen het platform een prominente rol omdat deze een krachtig communicatiemiddel blijken. Voor de communicatiecampagne worden ook de bij BoerVeilig betrokken organisaties ingezet. Ter afsluiting van het jaarthema 'Veilig werken met vee' werd in samenwerking met CRV een podcast ontwikkeld, waarin een tiener haar ervaringen deelde.

Als nieuwe tool werd een 'BoerVeilig-spel' ontwikkeld dat op speelse wijze veiligheidsvraagstukken op het erf aan de orde brengt

SAMENWERKING

BoerVeilig werkt waar mogelijk aan partnerschappen, onder meer met organisaties voor erfbetreders. Daarnaast is BoerVeilig aangesloten op het Stigas-netwerk 'Veilig op 1', gericht op kennisuitwisseling rond veilig werken tussen agrarische branches. De monitoring van veiligheid via het BedrijvenInformatieNet (BIN) vond de afgelopen jaren plaats in samenwerking met Wageningen Economic Research. In 2025 is besloten deze pilot te beëindigen. Voor toekomstige monitoring wordt ingezet op eigen informatieverzameling via enquêtes en informatie uit het Europese Farm Sustainability Data Network.



4.12 VERDIENVERMOGEN

In 2025 organiseerde ZuivelNL een bijeenkomst over verdienvermogen in de melkveehouderij. Doel was kansrijke scenario's te verkennen voor landbouwbeleid om de positie van de melkveehouder te versterken en leden verdieping te bieden - bijvoorbeeld voor inbreng in besprekingen over de nieuwe EU-visie voor landbouw en voedsel. Experts gaven analyses over kostprijontwikkelingen, reflecties op de nieuwe EU-visie en mogelijke scenario's voor een sterker verdienvermogen.

In de tweede helft van het jaar zijn verkennende gesprekken gestart om de kosten van duurzaamheidsmaatregelen structureel in beeld te brengen. ZuivelNL wil bezien of het haalbaar is om structureel actueel inzicht te hebben in het netto-economisch effect van afzonderlijke duurzaamheidsmaatregelen, en zo ja hoe deze informatie goed toegankelijk te kunnen maken voor melkveehouders en andere partijen. Daarnaast organiseerde ZuivelNL een bijeenkomst over de kosten van ammoniak- en klimaatmaatregelen. Ook werden op basis van 3 bedrijfstypen (zand, klei en veen) maatregelenpakketten doorgerekend en zijn zowel het effect op het saldo van de bedrijven als het emissiereductie-effect inzichtelijk gemaakt.



4.13 COMMUNICATIE

ZuivelNL droeg in 2025 bij aan verschillende publiekscampagnes en initiatieven uit de sector en helpt zo het verhaal van de zuivelsector te versterken. Ook zorgde ZuivelNL voor informatie-uitwisseling tussen de leden en werden ledenorganisaties praktisch ondersteund met communicatiemiddelen. Dit naast regelmatige nieuwsvoorziening via de eigen website en nieuwsbrieven.





49 DUIZEND
fte's in de zuivelsector



Kaas



25% BUITEN
DE EU

1. China
2. Verenigde Staten
3. Verenigd Koninkrijk

age aan Nederlandse handelsbalans

Uitgebreide publicatie
ZUIVEL IN CIJFERS



4.14 PUBLICATIES

NIEUWSBRIEF ZUIVELNL

Om de sector te voorzien van actuele informatie geeft ZuivelNL 11 keer per jaar een nieuwsbrief uit. Ontwikkelingen rond de themagroepen, resultaten van het door ZuivelNL gefinancierde onderzoek en (inter)nationale marktontwikkelingen e.a. worden hierin opgenomen.

MARKTBERICHT

Maandelijks stelt ZuivelNL een actueel overzicht van de marktontwikkelingen samen. Deze publicatie omvat statistische informatie over de binnen- en buitenlandse handel, melkaanvoer en melkverwerking, prijsontwikkelingen en EU-marktordening.

ZUIVELPRODUCTIE PER LAND

ZuivelNL stelt maandelijks een overzicht samen van de melkaanvoer en zuivelproductie per land in de EU en de belangrijkste landen buiten de EU.

ZUIVELPRIJZEN PER LAND

Dit overzicht verschijnt maandelijks en bevat marktprijzen van de belangrijkste zuivelproducten in de EU en de landen buiten de EU.

WERELDZUIVELHANDEL ACTUEEL

Exportontwikkelingen van de belangrijkste zuivelproducten worden gepresenteerd in de publicatie Wereldzuivelhandel Actueel. Deze publicatie verschijnt ieder kwartaal.

ZUIVEL IN CIJFERS EN BLIK OP ZUIVEL

De publicatie Zuivel in Cijfers biedt elk jaar een cijfermatig overzicht van de belangrijkste ontwikkelingen in de Nederlandse zuivelsector. De achterliggende statistische gegevens kunnen via de website van ZuivelNL worden geraadpleegd.

In januari 2026 verscheen de flyer met in vogelvlucht een actueel overzicht van de Nederlandse zuivelsector, onder de naam *Blik op Zuivel*.

PUBLIEKSFOLDER NEDERLAND ZUIVELLAND

ZuivelNL heeft de publieksfolder *Nederland Zuiveland* ontwikkeld die melkveehouders tijdens open dagen en excursies kunnen uitreiken aan bezoekers. De folder geeft in een handzaam formaat op aantrekkelijke wijze informatie over historie, moderne melkveehouderij, het product melk, verwerking in productielocaties, afzet binnen en buiten Europa en consumptie.

POSTER NEDERLAND ZUIVELLAND

Op de poster Nederland Zuiveland vertellen heldere illustraties hoeveel melk Nederlandse koeien produceren, wat ervan wordt gemaakt en wat de belangrijkste exportlanden zijn. De poster kan gebruikt worden in het klaslokaal, maar ook als materiaal voor een bedrijfsstand of op een beurs voor studie- en beroepskeuze.

LESMATERIAAL OVER ZUIVEL

De zuivelsector heeft gedrukt en digitaal lesmateriaal beschikbaar voor de groepen 1 t/m 8 van het basisonderwijs: Tim zoekt de koe (groep 1-4), Op de boerderij van Jet (groep 5-6) en Zuivelkrant (groep 7-8). Voor groep 5-6 en 7-8 is ook een Boerderijbewijs beschikbaar. Daarnaast is informatie voor spreekbeurten en werkstukken beschikbaar en zijn er digibordlessen voor groep 1 t/m 8.

Leerkrachten en leerlingen kunnen deze lesinformatie gratis ontvangen of downloaden via de website zuivelonline.nl.

RAPPORTAGE DUURZAME ZUIVELKETEN

Wageningen Social & Economic Research stelt jaarlijks per thema rapportages op voor ZuivelNL om de voortgang rond de sectorale inzet te monitoren.



Zuivel past in een gezond voedingspatroon



Optimale bodem en klimaat



© ZuivelNL januari 2026

BIJLAGE 1 OVERZICHT HOOFD- EN NEVENFUNCTIES BESTUURSLEDEN

Naam	Hoofdfunctie	Eigenaar/aandeelhouder	Nevenfuncties
Harmen Endendijk	Melkveehouder	Melkveebedrijf	<ul style="list-style-type: none">– Voorzitter Nederlandse Melkveehouders Vakbond (NMV)
Sieta van Keimpema	Voorzitter Dutch Dairyman Board (DDB)		<ul style="list-style-type: none">– Secretaris Farmers Defence Force– Lid Fries Programma Landelijk Gebied, sector Landbouw
Henk van Leusen	Melkveehouder	Melkveebedrijf	<ul style="list-style-type: none">– Voorzitter coöperatie Rouveen Kaasspecialiteiten– Veldcoördinator BoerenNatuur Noordwest Overijssel
Oscar Meuffels	Director Public Affairs, CSR and Corporate Communication Royal A-ware		<ul style="list-style-type: none">– Lid bestuur Nederlandse Zuivel Organisatie (NZO)
Gjalt Mulder	Melkveehouder	Melkveebedrijf	<ul style="list-style-type: none">– Lid Vakgroep Melkveehouderij LTO Nederland– Voorzitter Zorg om Boer en Tuinder
Arjan Schimmel	Melkveehouder	Melkveebedrijf	
Sandra Stuijk	Melkveehouder	Melkveebedrijf	<ul style="list-style-type: none">– Lid bestuur Zuivelcoöperatie FrieslandCampina– Commissaris Royal FrieslandCampina
Jos Verstraten	Melkveehouder	Melkveebedrijf	<ul style="list-style-type: none">– Voorzitter Vakgroep Melkveehouderij LTO Nederland– Voorzitter Commissie Bemesting Grasland en Voedergewassen (CBGV)

BIJLAGE 2

SAMENSTELLING THEMAGROEPEN

Juni 2026

ZuivelNL heeft 7 themagroepen waarin specialisten van de ledenorganisaties, partners en andere partijen uit de keten samenwerken.

THEMAGROEP BIODIVERSITEIT & KLIMAAT

Voorzitter	G. van 't Klooster	NZO
Lid	H. van Egmond	DDB
	E. Koning-Bruijn	DDB
	W. Brouwer de Koning	LTO
	G. Mulder	LTO
	H. Endendijk	NMV
	P. Gosselink	NMV
	A. Laan	NAJK
	N. den Besten	NZO
	M. de Kreij	NZO
O. Meuffels	NZO	
Secretaris	O.J. Brouwer	ZuivelNL
Adviseur	C. van Rees	LTO
	vacature	NZO
	M. van Spijk	NZO
	H. Andela	ZuivelNL
	A. Schimmel	ZuivelNL

THEMAGROEP DATA & INSTRUMENTEN

Voorzitter	H. Bakhuis	NZO
Lid	J. Aantjes	DDB
	H. van Egmond	DDB
	T. Wientjes	LTO
	J. van Maanen	NMV
	vacature	NMV
	K. Verkerk	NZO
	vacature	NAJK
Secretaris	L. van Keulen	ZuivelNL



THEMAGROEP EXPORT

Voorzitter	L. van der Avoird	NZO
Lid	T. Bolt	NZO
	H. Bouw	NZO
	M. Hahné	NZO
	M. Konijn	NZO
	O. Boersma	GEMZU
	A. Groenendaal	GEMZU
	E. Nieuwenhuijzen	GEMZU
	J. Nissen	GEMZU
	D. Veldkamp	GEMZU
	T. Schalski	NGZO
	vacature	NGZO
	B. Jagnarain	VNFKD
	R. van der Velden	VNFKD
Secretaris	K. van Halewijn	ZuivelNL
	N. Pieters-Arts	ZuivelNL

THEMAGROEP GEZONDHEID & WELZIJN MELKVEE

Voorzitter	J. Aantjes	DDB
Lid	K.J. van Schaik	DDB
	H. Albring	LTO
	E. Vermue	NMV
	C. Hoogeveen	NZO
	A. Laan	NAJK
Secretaris	C. Huetink	ZuivelNL
Adviseur	H. Prinsen	LTO
	M. van Spijk	NZO

THEMAGROEP GEZONDHEID & WELZIJN RUNDEREN

Voorzitter	J. Aantjes	DDB
Lid	K.J. van Schaik	DDB
	H. Albring	LTO
	E. Vermue	NMV
	C. Hoogeveen	NZO
	R. Bouwstra	SBK
	T. Kreuger	SBK
Secretaris	C. Huetink	ZuivelNL
	H. Bekman	SBK
Adviseur	M. Schumacher-Klein Koerkamp	CPD
	S. Claessens	KNMvD
	H. Prinsen	LTO
	M. van Spijk	NZO
	H. Lodders	V&LN

THEMAGROEP NNC-IDF

Voorzitter	E. Kannekens	NZO
Lid	W. Brouwer de Koning	LTO
	S. Dekker	NZO
	J.H. Mica	WLR/Dairy Campus
	S. Luttkholt	GD
	M. de Vreeze	NEN
	M. Wells-Bennik	NIZO
	J. Bobbink	Qlip
	K. Hettinga	WUR
Secretaris	J. Jansen	ZuivelNL

THEMAGROEP ONDERZOEK & INNOVATIE

Voorzitter	P. Gosselink	NMV
Lid	J. Aantjes	DDB
	W. Brouwer de Koning	LTO
	G. Mulder	LTO
	G. Mensink	NZO
	H. van Leusen	NZO
	vacature	NAJK
Secretaris	S. de Vries	ZuivelNL



ZuivelNL

Benoordenhoutseweg 46
2596 BC Den Haag

KvK 59667222

info@zuivelnl.org
www.zuivelnl.org

